

Narodowe Strategiczne Ramy Odniesienia 2007-2013

**Zalecenia w zakresie systemu obiegu środków finansowych w ramach
Programu Operacyjnego Infrastruktura i Środowisko**

Z dnia 17 maja 2010 r.



MINISTERSTWO
ROZWOJU
REGIONALNEGO

UNIA EUROPEJSKA
FUNDUSZ SPÓJNOŚCI
EUROPEJSKI FUNDUSZ
ROZWOJU REGIONALNEGO



SPIS TREŚCI

Rozdział 1 - Podstawy prawne	3
Rozdział 2 – Zakres informacji.....	3
Rozdział 3 - Planowanie dochodów i wydatków w ramach PO liŚ	4
3.1. <i>Informacje ogólne</i>	4
3.2. <i>Planowanie budżetu</i>	5
Rozdział 4 – Prognozowanie płatności w PO liŚ.....	7
Rozdział 5 - Przekazywanie środków finansowych w ramach PO liŚ.....	8
5.1. <i>Zlecenie płatności</i>	8
5.2. <i>Ogólny schemat przepływów finansowych</i>	9
5.3. <i>Schemat przepływów finansowych dla beneficjentów będących państwowymi jednostkami budżetowymi</i>	10
5.4. <i>Wypłata wynagrodzeń, płatności gotówkowe, płatności walutowe</i>	12
5.5. <i>Przepływy finansowe w przypadku projektów pomocy technicznej</i>	12
5.6 <i>Struktura rachunków</i>	13
5.7. <i>Odsetki</i>	13
Rozdział 6 - Wnioskowanie o płatność do KE w ramach PO liŚ	14
6.1. <i>Wnioskowanie o płatność przez IP II</i>	16
6.2. <i>Wnioskowanie o płatność przez IP</i>	16
6.3. <i>Wnioskowanie o płatność przez IZ</i>	17
6.4. <i>Korekty poświadczeń</i>	17
Rozdział 7 - Zwrot kwot i rejestr kwot podlegających procedurze odzyskiwania oraz kwot wycofanych	18
7.1. <i>Ścieżka zwrotów</i>	18
7.2. <i>Rejestr kwot podlegających procedurze odzyskiwania oraz kwot wycofanych</i>	19
Rozdział 8 – Częściowe zamknięcie PO liŚ.....	20
Rozdział 9 – Załączniki.....	20

Rozdział 1 - Podstawy prawne

Dokument konsoliduje informacje zawarte w następujących aktach prawnych i dokumentach:

- rozporządzeniu Rady (WE) nr 1083/2006 z dnia 11 lipca 2006 r. ustanawiającym przepisy ogólne dotyczące Europejskiego Funduszu Rozwoju Regionalnego, Europejskiego Funduszu Społecznego oraz Funduszu Spójności i uchylającym rozporządzenie Rady (WE) nr 1260/1999 (Dz. Urz. UE L 210 z 31.07.2006 r., s. 25 – 78 z późn. zm.), zwanego w dalszej części „rozporządzeniem nr 1083/2006”;
- rozporządzeniu Komisji (WE) nr 1828/2006 z dnia 8 grudnia 2006 r. ustanawiającym szczegółowe zasady wykonania rozporządzenia Rady (WE) nr 1083/2006 ustanawiającego przepisy ogólne dotyczące Europejskiego Funduszu Rozwoju Regionalnego, Europejskiego Funduszu Społecznego oraz Funduszu Spójności oraz rozporządzenia (WE) nr 1080/2006 Parlamentu Europejskiego i Rady w sprawie Europejskiego Funduszu Rozwoju Regionalnego (Dz. Urz. UE L 371 z 27.12.2006 r., s. 1 – 169 z późn. zm.) zwanego w dalszej części „rozporządzeniem nr 1828/2006”;
- ustawie z dnia 27 sierpnia 2009 r. o finansach publicznych (Dz. U. z 2009 r., Nr 157, poz. 1240 z późn. zm.), zwanej w dalszej części „ufp”;
- ustawie z dnia 6 grudnia 2006 r. o zasadach prowadzenia polityki rozwoju (Dz. U. z 2009 r., Nr 84, poz. 712, j.t.);
- decyzji Komisji Europejskiej z 7 grudnia 2007 r. zatwierdzającej Program Operacyjny Infrastruktura i Środowisko na lata 2007-2013, (program przyjęty przez Radę Ministrów dnia 29 listopada 2006 r.);
- wytycznych Ministra Rozwoju Regionalnego w zakresie sprawozdawczości w ramach PO IiŚ z dnia 22 grudnia 2009 r.;
- wytycznych Ministra Rozwoju Regionalnego w zakresie warunków certyfikacji oraz przygotowania prognoz wniosków o płatność do Komisji Europejskiej w Programach Operacyjnych w ramach NSRO na lata 2007-2013 z dnia 23 czerwca 2009 r.;
- rozporządzeniu Ministra Rozwoju Regionalnego z dnia 18 grudnia 2009 r. w sprawie warunków i trybu udzielania i rozliczania zaliczek oraz zakresu i terminów składania wniosków o płatność w ramach programów finansowanych z udziałem środków europejskich (Dz. U. z 2009 r., Nr 223, poz. 1786);
- rozporządzeniu Ministra Finansów z dnia 17 grudnia 2009 r. w sprawie płatności w ramach programów finansowanych z udziałem środków europejskich oraz przekazywania informacji dotyczących tych płatności (Dz. U. z 2009 r., Nr 220, poz. 1726).

Zalecenia w zakresie systemu obiegu środków finansowych w ramach PO IiŚ wchodzi w życie w terminie 7 dni od dnia zaakceptowania ich przez właściwego członka kierownictwa MRR (dzień akceptacji wskazany jest na stronie tytułowej Zaleceń...).

Rozdział 2 – Zakres informacji

Dokument ma na celu przedstawienie informacji na temat procesów zachodzących w ramach PO Infrastruktura i Środowisko związanych z przekazywaniem środków finansowych na realizację projektów pomiędzy poszczególnymi uczestnikami systemu, w tym planowania, wydatkowania i rozliczania środków.

W dokumencie używane są następujące skróty:

BGK	Bank Gospodarstwa Krajowego
EFRR	Europejski Fundusz Rozwoju Regionalnego
EUR	Skrót waluty EURO
FS	Fundusz Spójności
IA	Instytucja Audytowa

IC	Instytucja Certyfikująca
IP	Instytucja Pośrednicząca
IPII	Instytucja Pośrednicząca II stopnia/Instytucja Wdrażająca
IZ	Instytucja Zarządzająca
KE	Komisja Europejska
KFD	Krajowy Fundusz Drogowy
NSRO	Narodowe Strategiczne Ramy Odniesienia
PO	Program Operacyjny
PO liŚ	Program Operacyjny Infrastruktura i Środowisko
Poświadczenie	Poświadczenie i deklaracja wydatków oraz wniosek o płatność okresową
PT	Pomoc techniczna
RPD	Roczny Plan Działań
Tabele finansowe	Indykatorywna tabela finansowa zobowiązań dla PO liŚ stanowiąca załącznik nr 3 do „Szczegółowego opisu priorytetów PO liŚ w ramach NSRO 2007-2013

Dokument nie zawiera opisu sposobu obiegu środków finansowych, w przypadku realizacji projektów drogowych finansowanych poprzez KFD. Wszelkie regulacje w tym zakresie zawiera ustawa z dnia 27 października 1994 r. o autostradach płatnych oraz o Krajowym Funduszu Drogowym (Dz.U.04.256.2571 j.t.).

Rozdział 3 - Planowanie dochodów i wydatków w ramach PO liŚ

3.1. Informacje ogólne

Począwszy od 1 stycznia 2010 r. nowy system finansów publicznych wyłącza środki UE z budżetu państwa i tworzy dla nich budżet środków europejskich. Budżet środków europejskich jest definiowany jako roczny plan dochodów i podlegających refundacji wydatków przeznaczonych na realizację programów finansowanych z udziałem środków europejskich, z wyłączeniem środków przeznaczonych na realizację pomocy technicznej. W budżecie państwa znajdują się środki przeznaczone na realizację wydatków na współfinansowanie krajowe projektów oraz finansowanie i współfinansowanie wydatków w ramach projektów PT.

Beneficjenci realizujący projekty w ramach PO liŚ (poza projektami PT) nie otrzymują środków bezpośrednio z budżetu UE, lecz z budżetu środków europejskich oraz z budżetu państwa:

- beneficjenci nie będący państwowymi jednostkami budżetowymi - otrzymują środki z budżetu środków europejskich w formie płatności i z budżetu państwa w formie dotacji celowej;
- beneficjenci będący państwowymi jednostkami budżetowymi – korzystają ze środków objętych planem finansowym (lub finansują wydatki z innych źródeł, jeśli przepisy szczególne tak stanowią). W części stanowiącej wkład UE przekazywane są one do wykonawców w formie płatności za pośrednictwem BGK, zaś w części dotyczącej wkładu krajowego (tzw. współfinansowania krajowego) przekazywane są bądź bezpośrednio przez właściwego dysponenta bądź za pośrednictwem BGK (jeśli dysponent ten zawrze z BGK umowę, o której mowa w art. 192 ust. 3 ufp).

W każdym przypadku podstawą udzielenia dofinansowania jest umowa o dofinansowanie (lub decyzja w przypadku PT dla IZ) w terminach, wysokości i na warunkach w niej określonych.

3.2. Planowanie budżetu

Wydatki na realizację poszczególnych priorytetów/działań PO liŚ (w tym uwzględniające wysokość płatności w zakresie wkładu UE, dotacji celowych w zakresie wkładu krajowego planowanych do udzielenia w danym roku budżetowym, środków na realizację projektów PT) planowane są w częściach budżetowych właściwych dysponentów głównych, będących odpowiednimi IP (sektor środowiska, infrastruktury, energetyki, kultury, zdrowia, szkolnictwa wyższego) oraz beneficjentów będących państwowymi jednostkami budżetowymi.

Zgodnie z art. 138 ust. 3 ufp materiały do ustawy budżetowej w zakresie programów finansowanych z udziałem środków europejskich przedstawia Ministrowi Finansów Minister Rozwoju Regionalnego zgodnie z wymaganiami określanymi corocznie w rozporządzeniu Ministra Finansów określającym szczegółowy sposób, tryb i terminy opracowania materiałów do projektu ustawy budżetowej, wydanym na podstawie art. 138 ust. 6 ufp.

Poszczególni dysponenci części budżetowych pełniący funkcję IP i/lub będący beneficjentami przesyłają, w terminach i formatach określonych w ww. rozporządzeniu Ministra Finansów (oraz ewentualnie na dodatkową na prośbę Ministra Rozwoju Regionalnego), plany dochodów i wydatków budżetu środków europejskich w zakresie wkładu UE, jak również budżetu państwa w zakresie wkładu krajowego oraz finansowania i współfinansowania wydatków w ramach projektów pomocy technicznej na trzy kolejne lata. Dodatkowo przy sporządzaniu tych planów należy brać pod uwagę:

1. W przypadku dysponentów będących IP/IPII - liczbę i charakter już realizowanych projektów z uwzględnieniem kwot przyznanego dofinansowania oraz liczbę i charakter projektów planowanych do realizacji na podstawie harmonogramu konkursów i innych form naboru projektów. Należy pamiętać, że część refundacji na rzecz beneficjentów nie będących państwowymi jednostkami budżetowymi może nastąpić w roku późniejszym niż rok poniesienia wydatków przez wspomnianych beneficjentów a z drugiej strony, w danym roku mogą mieć miejsce płatności stanowiące refundację wydatków poniesionych z pozabudżetowych środków w latach wcześniejszych. W przypadku szacowania kwot w zakresie projektów PT, IP powinna zweryfikować zgłoszenia podległych jednostek a IZ ma prawo uwzględnić ostatecznie te kwoty w zakresie projektów PT, które zostały wskazane dla danego sektora przez właściwą IP;
2. W przypadku dysponentów będących tylko i wyłącznie beneficjentami - liczbę i charakter już realizowanych projektów z uwzględnieniem kwot przyznanego dofinansowania oraz liczbę i charakter projektów planowanych do realizacji, w tym z uwzględnieniem decyzji o zapewnieniu z rezerw celowych;

Dysponenci wymienieni w pkt 1 i 2 powyżej szacują zatem:

- a) wysokość środków odpowiadających dofinansowaniu, które będzie przekazane/udzielone na podstawie umowy o dofinansowanie (tj.: wkład UE oraz ewentualnie wkład krajowy pochodzący z budżetu państwa – jeśli w danym przypadku taką możliwość przewidują tabele finansowe PO liŚ);
- b) wysokość środków pochodzących z budżetu państwa, które przeznaczone zostaną na pokrycie wydatków kwalifikowalnych (jako wkład własny beneficjenta w rozumieniu umowy o dofinansowanie¹);
- c) wielkość tych środków pochodzących z budżetu państwa, które przeznaczone zostaną na pokrycie wydatków niekwalifikowalnych.

¹ Dotyczy sytuacji, w której zgodnie z odrębnymi przepisami beneficjent zobowiązany jest zapewnić tzw. „minimalny wkład własny”, a z różnych powodów, wkład ten będzie pochodził z budżetu państwa (np. niektórzy beneficjenci priorytetu 11)

W uzasadnieniu do zgłoszonych kwot dysponentów wymienieni w pkt 1 i 2 powyżej przedstawiają szczegółowy opis planowanych do realizacji zadań, umożliwiającą identyfikację zadania, jego zakres, koszt i źródła finansowania.

3. W trakcie prac nad projektem budżetu na rok kolejny, opracowane przez dysponentów i przekazywane do IZ właściwe druki i formularze budżetowe wg wzorów wskazanych przez Ministra Finansów powinny przedstawiać dane przynajmniej w podziale na poszczególne priorytety (w samych formularzach bądź w uzasadnieniach). Taki podział danych pozwoli na ich uporządkowaną prezentację oraz ułatwi weryfikację. Na żądanie IZ (pisemne lub przekazane drogą mailową), IP odpowiedzialna za dany sektor zobowiązana jest do pomocy w weryfikacji zgłoszeń dysponentów będących tylko i wyłącznie beneficjentami w tym sektorze. W związku z powyższym IZ sugeruje, aby IP tak zaplanowały proces planowania budżetowego w swoim sektorze, aby uzyskać informacje o planowanych wydatkach/dochodach od wszystkich podległych beneficjentów. Tylko w ten sposób zostanie zapewniona właściwa koordynacja procesu planowania budżetowego w ramach PO liŚ;
4. W przypadku szacowania dochodów budżetu środków europejskich i budżetu państwa uwzględnia się opracowane prognozy płatności, w tym przewidywany czas niezbędny na dokonanie certyfikacji poniesionych wydatków wobec KE oraz weryfikacji tych wydatków przez KE. Należy pamiętać, że w celu dochowania zapisów art. 87 rozporządzenia nr 1083/2006 certyfikacja wydatków gwarantujących uzyskanie w tym samym roku budżetowym dochodów powinna następować zgodnie z warunkami określonymi w podrozdziale 6.2 tiret 1. Tym samym część środków planowanych do certyfikacji w danym roku budżetowym może stanowić dochód dopiero kolejnego roku.

IZ dokonuje weryfikacji przedstawionych danych w szczególności pod kątem formalnym oraz, czy planowane kwoty wydatków zgłoszone przez jednego lub kilku dysponentów nie są zbyt wysokie (tak aby łącznie nie przekroczyć np. alokacji przewidzianej na dane działanie lub priorytet) lub zbyt niskie na rok bieżący (zagrożające zachowaniu zasady $n+3/n+2$, i tym samym niewykorzystaniem dostępnej alokacji), w stosunku do danych zawartych w tabelach finansowych oraz ocenia je pod kątem zgodności z ufp, prognozami płatności czy informacji wynikających z przedstawionych uzasadnień lub wiedzy IZ na temat stanu wdrażania PO liŚ. Wszelkie uwagi IZ przekazuje właściwemu dysponentowi (pisemnie lub drogą elektroniczną), który przedstawia stosowne wyjaśnienia i w razie konieczności dokonuje korekt w formularzach. IZ może również zwrócić się do właściwej IP z prośbą o pomoc w weryfikacji formularza, jak opisano w pkt 3 powyżej.

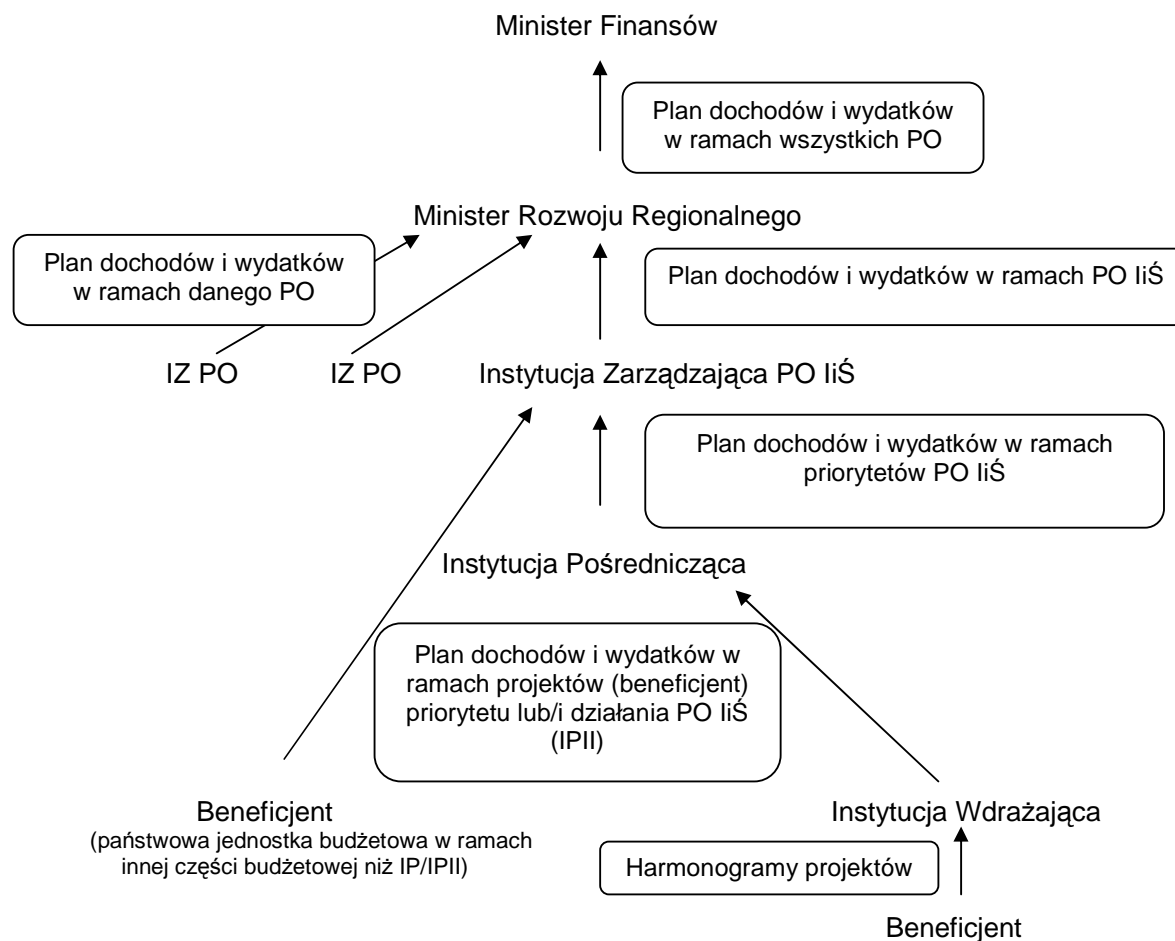
Środki, w odniesieniu do których nie ma możliwości dokonania szczegółowego podziału wg klasyfikacji budżetowej na etapie planowania budżetowego oraz wydatki na realizację projektów realizowanych w ramach PO liŚ, w stosunku do których wydana została w roku poprzednim decyzja Ministra Finansów o zapewnieniu finansowania realizacji przedsięwzięcia, zostaną ujęte w rezerwie celowej budżetu środków europejskich i budżetu państwa. W trakcie prac nad projektem ustawy budżetowej na rok kolejny, Minister Finansów w porozumieniu z Ministrem Rozwoju Regionalnego, może część wydatków zgłoszonych przez poszczególnych dysponentów, ująć w rezerwie celowej. Dotyczy to zwłaszcza wydatków, w odniesieniu do których brak jest pewności, że zostaną zrealizowane w danym roku budżetowym. Środki dostępne w rezerwie celowej uruchamiane będą przez Ministra Finansów na wniosek Ministra Rozwoju Regionalnego. Minister Rozwoju Regionalnego każdego roku określa procedurę uruchamiania rezerwy celowej oraz dokonuje alokacji środków dostępnych w tej rezerwie pomiędzy poszczególne programy operacyjne.

Ostatecznie uzgodnione dane ujmowane są w postaci załącznika do ustawy budżetowej. Dane te określają:

- 1) środki na realizację PO, w tym m. in. środki z budżetu środków europejskich, z budżetu państwa, z budżetu jednostek samorządu terytorialnego,

- 2) planowane w roku budżetowym i kolejnych dwóch latach dochody budżetu środków europejskich z tytułu wpływu środków z budżetu UE,
- 3) planowane w roku budżetowym i kolejnych dwóch latach wydatki na realizację PO,
- 4) plan wydatków budżetu środków europejskich i budżetu państwa w roku budżetowym na finansowanie PO w szczególności klasyfikacji budżetowej: część, dział, rozdział.

Rys. 1 Schemat przepływu informacji w zakresie przygotowania planu dochodów i wydatków budżetu państwa w ramach PO liŚ



Rozdział 4 – Prognozowanie płatności w PO liŚ

Zagadnieniem powiązaniem z planowaniem dochodów i wydatków jest planowanie wystąpień do KE o refundację poniesionych wydatków. Zgodnie z art. 76 ust. 3 rozporządzenia nr 1083/2006, nie później niż do dnia 30 kwietnia każdego roku państwa członkowskie przesyłają do KE tymczasową prognozę dotyczącą ich prawdopodobnych wniosków o płatność na bieżący oraz kolejny rok budżetowy.

Wobec powyższego w terminie najpóźniej do 5 kwietnia danego roku IZ przesyła do IC prognozy wydatków, jakie wykazane zostaną w danym roku oraz roku następnym w poświadczeniach przedkładanych do IC.

IZ sporządza takie prognozy w oparciu o dane dostarczane przez IP zgodnie ze wzorem formularza stanowiącym Załącznik nr 1 pn. „Wzór formularza Prognoz Płatności”. Otrzymane od IZ prognozy płatności IC po przeliczeniu ich na EUR przekazuje do KE.

Szczegółowy opis do formularza zawierającego prognozy płatności jak również terminy jego sporządzania i aktualizacji stanowi Załącznik Nr 1a pn. „Instrukcja wypełniania formularza Prognoz Płatności”.

Rozdział 5 - Przekazywanie środków finansowych w ramach PO liŚ

Nowy system przepływów finansowych, dla projektów innych niż projekty PT, wprowadza instytucję Płatnika, którego rolę pełni **Bank Gospodarstwa Krajowego**. Instytucja Płatnika nie jest instytucją systemu zarządzania i kontroli PO liŚ, dokonuje jedynie wypłaty:

- a) dofinansowania w części odpowiadającej wkładowi UE na rzecz beneficjentów, lub na rzecz wykonawców w projektach realizowanych przez państwowe jednostki budżetowe - w formie płatności, oraz
- b) dofinansowania w części odpowiadającej wkładowi krajowemu, jeżeli właściwy dysponent zawarł z BGK umowę, o której mowa w art. 192 ust. 3 ufp – w formie dotacji celowej.

W związku z powyższym mogą występować sytuacje, w których beneficjent otrzymywać będzie dofinansowanie w dwóch formach: płatności i dotacji celowej.

W przypadku projektów PT środki przekazywane są w formie dotacji celowej (beneficjenci nie posiadający statusu państwowej jednostki budżetowej) lub wykorzystywane w ramach planu finansowego państwowej jednostki budżetowej.

Przepisy ufp przewidują różne reżimy rozliczania otrzymanych środków, w zależności od formy ich przekazania, co ma znaczenie zwłaszcza w kontekście wypłaty dofinansowania w formie zaliczki. Z uwagi na fakt, że współfinansowanie krajowe w formie dotacji celowej może być przekazywane w formie zaliczki, podlega ono rygorom rozliczenia określonym w art. 168 ufp. Powyższemu rygorowi nie podlega część dofinansowania odpowiadająca wkładowi UE przekazywana w formie płatności.

Wypłaty na rzecz beneficjentów są dokonywane zgodnie z warunkami określonymi w umowie o dofinansowanie w formie:

- a) zaliczki – na podstawie umowy o dofinansowanie i/lub wniosków o płatności zaliczkowe;
- b) płatności pośredniej i końcowej - na podstawie zatwierdzonych wniosków o płatności pośrednie i płatność końcową.

5.1. Zlecenie płatności

Podstawą dokonania na rzecz beneficjenta wypłaty dofinansowania w części odpowiadającej wkładowi UE w formie płatności, w projektach innych niż PT, jest zlecenie płatności wystawione przez instytucję zawierającą z beneficjentem umowę o dofinansowanie i złożone do BGK.

Dofinansowanie ze środków budżetu państwa w części odpowiadającej wkładowi krajowemu, tzw. współfinansowanie krajowe (środki, które nie wchodzą do budżetu środków europejskich) będzie przekazywane beneficjentowi w formie dotacji celowej przez właściwego dysponenta części budżetowej bezpośrednio albo za pośrednictwem BGK (zgodnie z art.192 ust 3 i 4 ufp, dysponent ma możliwość przekazania zadania w postaci wypłacania środków współfinansowania krajowego BGK). W przypadku zawarcia umowy, o której mowa powyżej, instytucja zawierająca z beneficjentem umowę o dofinansowanie

występuje do BGK z dwoma zleceniami płatności (połączonymi w jeden formularz w systemie informatycznym):

- pierwszym dotyczącym dofinansowania w części UE;
- drugim dotyczącym dofinansowania w części współfinansowania krajowego.

Sposób wystawiania zleceń płatności w przypadku projektów realizowanych przez państwowe jednostki budżetowe opisany jest w podrozdziale 5.3.

W przypadku projektów PT zlecenie płatności nie występuje.

5.2. Ogólny schemat przepływów finansowych

Ogólny schemat przepływów finansowych wygląda następująco:

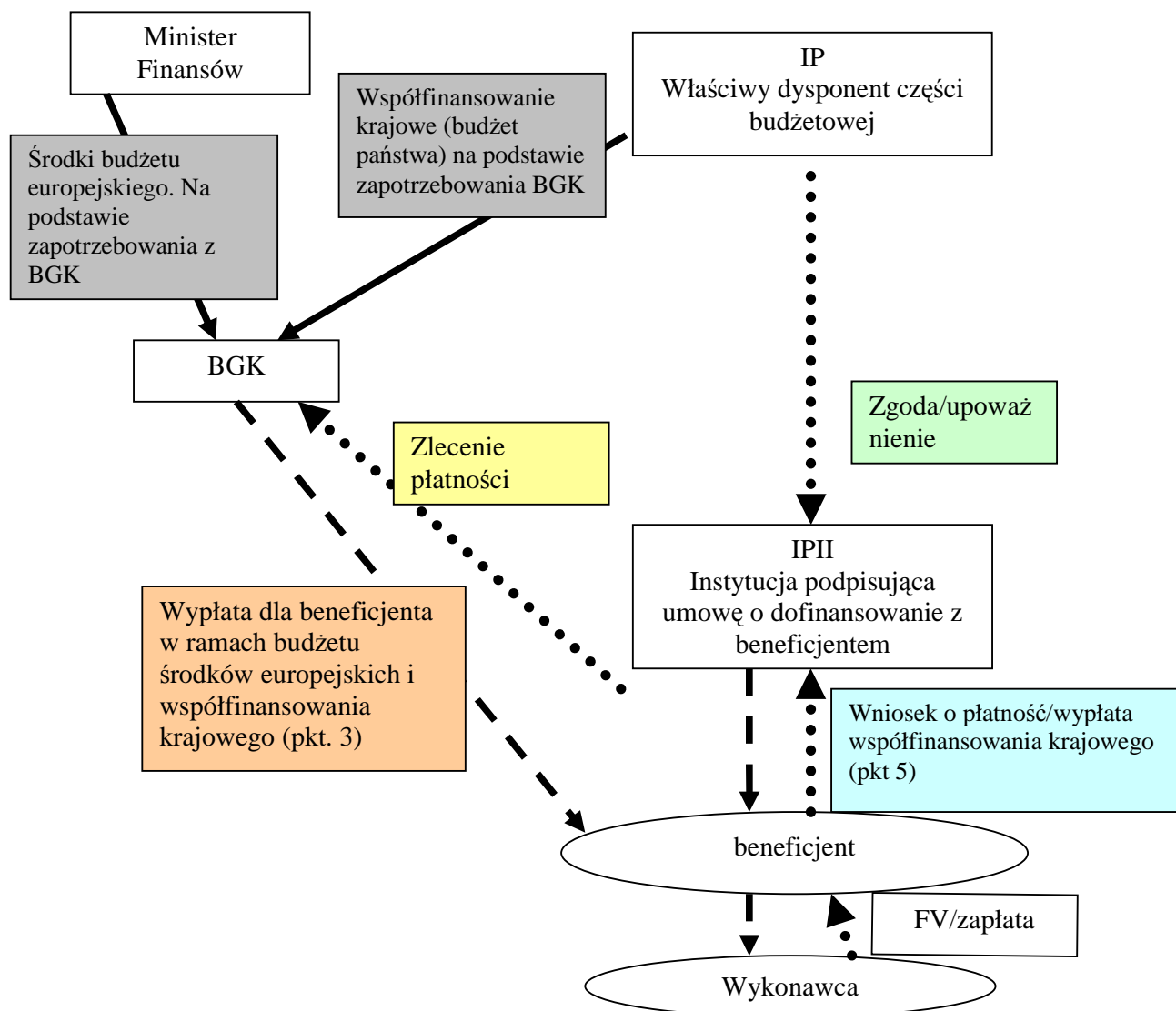
1. Beneficjent składa wniosek o płatność.
2. W wyniku jego weryfikacji instytucja weryfikująca wniosek o płatność zatwierdza do wypłaty określoną kwotę dofinansowania.
3. Instytucja weryfikująca wniosek o płatność² wystawia zlecenie płatności³, które stanowi podstawę dokonania wypłaty beneficjentowi dofinansowania w części UE oraz, w przypadku zawarcia umowy, o której mowa w art. 192 ust. 3 ufp, w części odnoszącej się do współfinansowania krajowego i przedstawia je BGK. Zleceniu płatności towarzyszyć musi pisemna zgoda dysponenta części budżetowej na dokonanie płatności (wypłat) w ramach części, w której zostały zaplanowane środki na projekt. Wspomniana zgoda dysponenta może przyjąć charakter upoważnienia (zgoda blokowa) do dokonywania płatności (do określonego limitu w ramach kwot wynikających z ustawy budżetowej), stąd nie ma konieczności każdorazowego jej uzyskiwania.
4. Zlecenie płatności w zakresie budżetu środków europejskich w części odpowiadającej wkładowi UE oraz w zakresie budżetu państwa w części odpowiadającej wkładowi krajowemu (wypłaty dotacji celowej), przekazywane jest do BGK, który po uprzednim otrzymaniu środków zgodnie z zapotrzebowaniem przesłanym do Ministra Finansów (środki europejskie) oraz właściwego dysponenta (współfinansowanie krajowe z budżetu państwa), dokonuje wypłaty środków na wskazany w zleceniu rachunek beneficjenta.
5. W przypadku nie zawarcia umowy, o której mowa w art. 192 ust. 3 ufp, instytucja weryfikująca wniosek o płatność² wypłaca beneficjentowi współfinansowanie krajowe ze środków zgromadzonych na rachunku własnym.

Wzór zlecenia płatności został określony w rozporządzeniu Ministra Finansów z dnia 17 grudnia 2009 r. w sprawie płatności w ramach programów finansowanych z udziałem środków europejskich oraz przekazywania informacji dotyczących tych płatności (wydanym na podstawie art. 188 ust. 6 ufp).

² Lub IP w priorytecie XI

³ Zlecenie płatności może również dotyczyć zaliczki na rzecz beneficjenta wypłacanej na podstawie umowy o dofinansowanie

Rys. 2 Ogólny schemat przepływów finansowych



5.3. Schemat przepływów finansowych dla beneficjentów będących państwowymi jednostkami budżetowymi

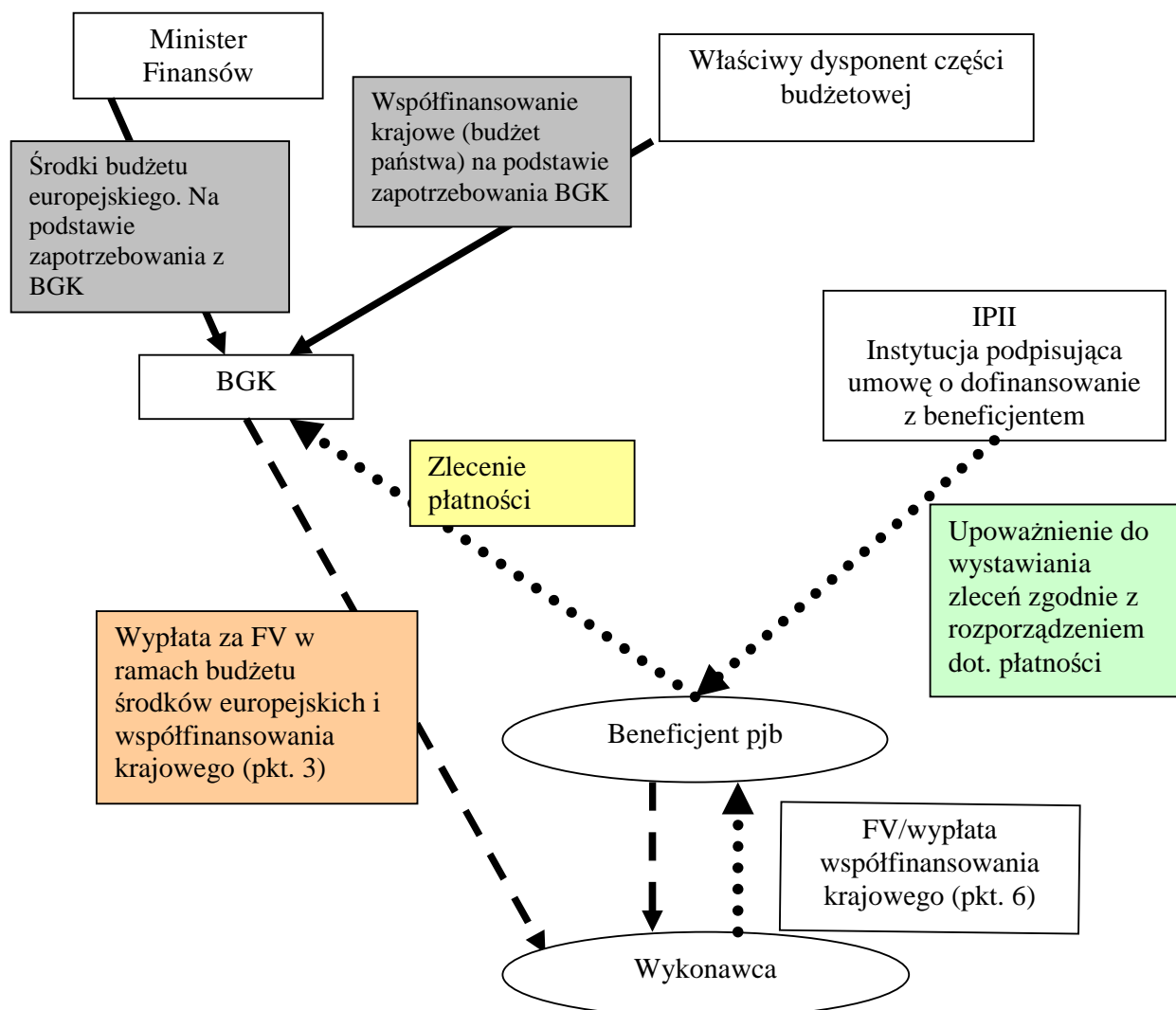
W przypadku beneficjentów będących państwowymi jednostkami budżetowymi w projektach innych niż PT, z uwagi na konieczność terminowego regulowania zobowiązań beneficjenta wobec wykonawców, przyjęto inny schemat przepływu środków, zapewniający szybsze przekazywania środków z BGK bezpośrednio do wykonawców⁴.

Ogólny schemat przepływów finansowych w przypadku, gdy beneficjentem jest państwowa jednostka budżetowa, wygląda następująco:

⁴ lub podmiotu upoważnionego do ponoszenia wydatków zgodnie z art. 188 ust 5 ufp, przy czym zasady przepływu środków w takim przypadku reguluje umowa współpracy pomiędzy beneficjentem a podmiotem upoważnionym do ponoszenia wydatków.

1. Beneficjent będący państwową jednostką budżetową (pjb) otrzymuje od wykonawcy fakturę za wykonaną usługę/dostarczony towar.
2. Beneficjent (pjb) – upoważniony przez instytucję zawierającą z nim umowę o dofinansowanie - przesyła drogą elektroniczną zlecenie płatności do BGK opiewające na kwotę wynikającą z faktury w podziale na wkład UE i współfinansowanie krajowe (jeśli dysponent zawarł umowę z BGK na obsługę wypłat współfinansowania krajowego przez BGK, o której mowa w art. 192 ust. 3 ufp), do określonego limitu wynikającego z ustawy budżetowej.
3. BGK po otrzymaniu zlecenia płatności postępuje wg. dwóch schematów:
 - Finansowanie w części odpowiadającej wkładowi UE – w określonym dniu występuje do Ministra Finansów z zapotrzebowaniem na środki odpowiadające wkładowi UE (wielkość zapotrzebowania wynika ze zleceń płatności zgromadzonych w danym okresie);
 - Finansowanie w części odpowiadającej wkładowi krajowemu - w określonym dniu występuje do właściwego dla danej pjb dysponenta części budżetowej z zapotrzebowaniem na środki odpowiadające współfinansowaniu krajowemu (wielkość zapotrzebowania wynika ze zleceń płatności zgromadzonych w danym okresie).
4. Minister Finansów oraz właściwy dysponent części budżetowej na podstawie zapotrzebowania BGK przekazują do jego dyspozycji (przelewają na właściwe rachunki):
 - a) na rachunek Ministra Finansów w BGK - środki odpowiadające wkładowi UE;
 - b) rachunek właściwego dysponenta części budżetowej w BGK - środki odpowiadające części współfinansowania krajowego.
5. W tym samym dniu BGK dokonuje dwóch przelewów (część wkładu UE, część współfinansowania krajowego) na rzecz wykonawcy, który wystawił fakturę beneficjentowi.
6. W przypadku nie zawarcia umowy, o której mowa w art. 192 ust. 3 ufp, beneficjent wypłaca wykonawcy współfinansowanie krajowe ze środków zgromadzonych na rachunku własnym.

Rys. 3 Schemat przepływów finansowych w przypadku beneficjenta będącego państwową jednostką budżetową



5.4. Wypłata wynagrodzeń, płatności gotówkowe, płatności walutowe

W przypadku projektów innych niż PT realizowanych przez beneficjenta będącego państwową jednostką budżetową, w ramach których występuje wypłata wynagrodzeń (wraz pochodnymi), płatności gotówkowe (np. pobranie z kasy zaliczki na delegację) lub wypłaty w walutach, BGK może przekazać środki z rachunku Ministra Finansów (rachunek budżetu środków europejskich) na rachunek pomocniczy właściwego dysponenta, który będzie mógł regulować powyższe zobowiązania z tego rachunku.

5.5. Przepływy finansowe w przypadku projektów pomocy technicznej

Przepis art. 117 ust. 1 ufp wyłącza z budżetu środków europejskich środki przeznaczone na realizację projektów PT. Środki, zarówno w części odpowiadającej wkładowi UE, jak i w części odpowiadającej wkładowi krajowemu w ramach projektów PT, pozostawiono w budżecie państwa.

W sytuacji, gdy beneficjentem jest państwowa jednostka budżetowa, finansuje ona wydatki w ramach projektu ze środków wynikających z jej planu finansowego, zaplanowanych w części budżetowej właściwego dysponenta.

W sytuacji, gdy beneficjentem jest inny niż państwowa jednostka budżetowa podmiot finansuje on wydatki w ramach projektów PT w części odpowiadającej wkładowi UE i krajowemu ze środków przekazanych w formie dotacji celowej otrzymywanej od właściwego dysponenta – instytucji nadrzędnej w systemie wdrażania, z którą zawarł umowę o dofinansowanie.

5.6 Struktura rachunków

IPII nie będące państwowymi jednostkami budżetowymi w przypadku, gdy IP nie zawarła umowy, o której mowa w art. 192 ust. 3 ufp na obsługę rachunku na wypłaty w ramach współfinansowanie krajowego w BGK, gromadzą środki na realizację projektów w części odpowiadającej wkładowi krajowemu na wyodrębnionych rachunkach/subkontach utworzonych wyłącznie do obsługi poszczególnych działań (również jeśli IPII odpowiada za więcej niż jeden priorytet/działanie). Operacje księgowane na danym rachunku powinny umożliwić ich identyfikację w stosunku do poszczególnych projektów.

IP oraz IPII będąca państwową jednostką budżetową, w przypadku gdy nie została zawarta umowa, o której mowa w art. 192 ust. 3 ufp, na obsługę rachunku na wypłaty w ramach współfinansowanie krajowego w BGK, gromadzi środki przeznaczone na realizację poszczególnych priorytetów/działań PO liŚ w części odpowiadającej wkładowi krajowemu oraz środki na realizację projektów PT, na rachunku wydatków bieżących.

Porozumienia międzyinstytucjonalne zawierają postanowienia umożliwiające IZ polecenie wstrzymania, do czasu wyjaśnienia, operacji bankowych związanych z obsługą PO liŚ w sytuacji, gdy system realizacji PO liŚ nie gwarantuje należytego bezpieczeństwa przekazywanych środków.

Każdy beneficjent nie będący państwową jednostką budżetową (również beneficjent PT) zobowiązany jest do wskazania w umowie o dofinansowanie informacji o rachunku bankowym, który służył będzie do przekazywania beneficjentowi dofinansowania, przy czym może być to dotychczasowy rachunek beneficjenta lub/i specjalnie utworzony w tym celu rachunek (w zależności od zapisów umowy). W sytuacji, gdy umowa o dofinansowanie przewiduje przekazanie dofinansowania w formie zaliczki beneficjent zobowiązany jest do wskazania w umowie o dofinansowanie informacji o wyodrębnionym rachunku bankowym (lub o dwóch rachunkach na obsługę środków przekazanych w formie zaliczki na dofinansowanie w części odpowiadającej wkładowi krajowemu i wkładowi UE), który służył będzie wyłącznie do obsługi otrzymywanych transz zaliczki. Rachunek ten powinien być oprocentowany, a odsetki narosłe od środków przekazanych beneficjentowi w formie zaliczki będą pomniejszały kwoty kolejnych wypłat dofinansowania przekazywanych danemu beneficjentowi lub podlegały zwrotowi, zgodnie z zapisami podrozdziału 5.7⁵. Operacje księgowane na ww. rachunkach powinny umożliwić ich identyfikację w stosunku do danego projektu.

Beneficjent będący państwową jednostką budżetową zobowiązany jest do utworzenia pomocniczego rachunku bankowego do obsługi środków przekazywanych z BGK w stosunku do operacji opisanych w podrozdziale 5.4.

5.7. Odsetki

Odsetki mogą powstać w następujących przypadkach:

1. Odsetki narosłe od przekazanych środków:

⁵ Chyba, że na podstawie odrębnych przepisów wspomniane odsetki stanowią dochód beneficjenta

- odsetki narosłe od środków przekazanych poszczególnym IP II w formie dotacji celowej (zaliczki) w przypadku, gdy IP nie zawarła z BGK umowy, o której mowa w art. 192 ust. 3 ufp na obsługę rachunku na wypłaty w ramach współfinansowania krajowego w BGK – jeśli utrzymywane są na wyodrębnionych, oprocentowanych rachunkach bankowych, podlegają zwrotowi w terminach i na rachunek bankowy wskazany przez dysponenta środków lub pomniejszają kolejną transzę przekazywanej dotacji celowej
- odsetki narosłe od środków przekazanych beneficjentowi w formie dotacji celowej w części odpowiadającej wkładowi krajowemu, odsetki od środków przekazanych beneficjentowi w formie płatności w części odpowiadającej wkładowi UE, odsetki od środków w formie dotacji celowej na realizację projektów PT (w każdym przypadku chodzi o odsetki narosłe od kwot zaliczki). Odsetki te pomniejszają kwotę kolejnych wypłat na rzecz beneficjenta lub podlegają zwrotowi zgodnie z zasadami określonymi w umowie o dofinansowanie⁶.

2. Odsetki karne i umowne:

- odsetki naliczone za okres, o którym mowa w art. 207 ust. 1 ufp (dalej zwane odsetkami umownymi). Odsetki te **nie pomniejszają** kwoty wydatków kwalifikowalnych wykazywanych w poświadczeniu sporządzanym przez instytucję weryfikującą wniosek beneficjenta o płatność;
- odsetki naliczone za okres po upływie terminu do zwrotu, o którym mowa w art. 207 ust. 1 ufp (dalej zwane odsetkami karnymi). Odsetki te **pomniejszają** kwoty wydatków kwalifikowalnych wykazywanych w poświadczeniu sporządzanym przez instytucję weryfikującą wniosek beneficjenta o płatność.

Każda z instytucji prowadzi rejestr kwot podlegających procedurze odzyskiwania oraz kwot wycofanych, jak również rejestr odsetek od tych kwot w podziale na „odsetki karne” oraz „odsetki umowne”, również w systemie KSI (SIMIK 07-13).

3. Odsetki od udzielonego beneficjentowi dofinansowania w formie zaliczki, które nie zostało rozliczone w terminie przewidzianym w umowie o dofinansowanie (art. 189 ust. 3 ufp). Odsetki te pomniejszają kwotę kolejnych wypłat na rzecz beneficjenta lub podlegają zwrotowi zgodnie z zasadami określonymi w umowie o dofinansowanie.

Rozdział 6 - Wnioskowanie o płatność do KE w ramach PO liŚ

Beneficjent realizujący projekt, w tym RPD PT (za wyjątkiem IZ, która występuje z odpowiednim wnioskiem o płatność w ramach swoich struktur), występuje do odpowiedniej instytucji w systemie z wnioskiem beneficjenta o płatność, zgodnie z warunkami określonymi w umowie o dofinansowanie projektu, Wytocznymi Ministra Rozwoju Regionalnego w zakresie sprawozdawczości w ramach PO liŚ oraz *Zaleceniami w zakresie wzoru wniosku beneficjenta o płatność w ramach PO liŚ*.

Wszystkie dokumenty składane przez IP II, IP oraz IZ, zarówno wnioski o płatność jak i poświadczenia są rejestrowane również w KSI (SIMIK 2007-2013).

Należy podkreślić, iż certyfikowane mogą zostać wydatki spełniające m.in. warunki wymienione w art. 78 rozporządzenia nr 1083/2006, a w szczególności w przypadku występowania w projekcie pomocy publicznej certyfikowane mogą zostać tylko wydatki oraz zaliczki, które zostały zrefundowane/wypłacone beneficjentowi. W przypadku zatem certyfikowania wydatków/zaliczek dotyczących projektów objętych pomocą publiczną, wypłata dofinansowania powinna nastąpić nie później niż do dnia podpisania

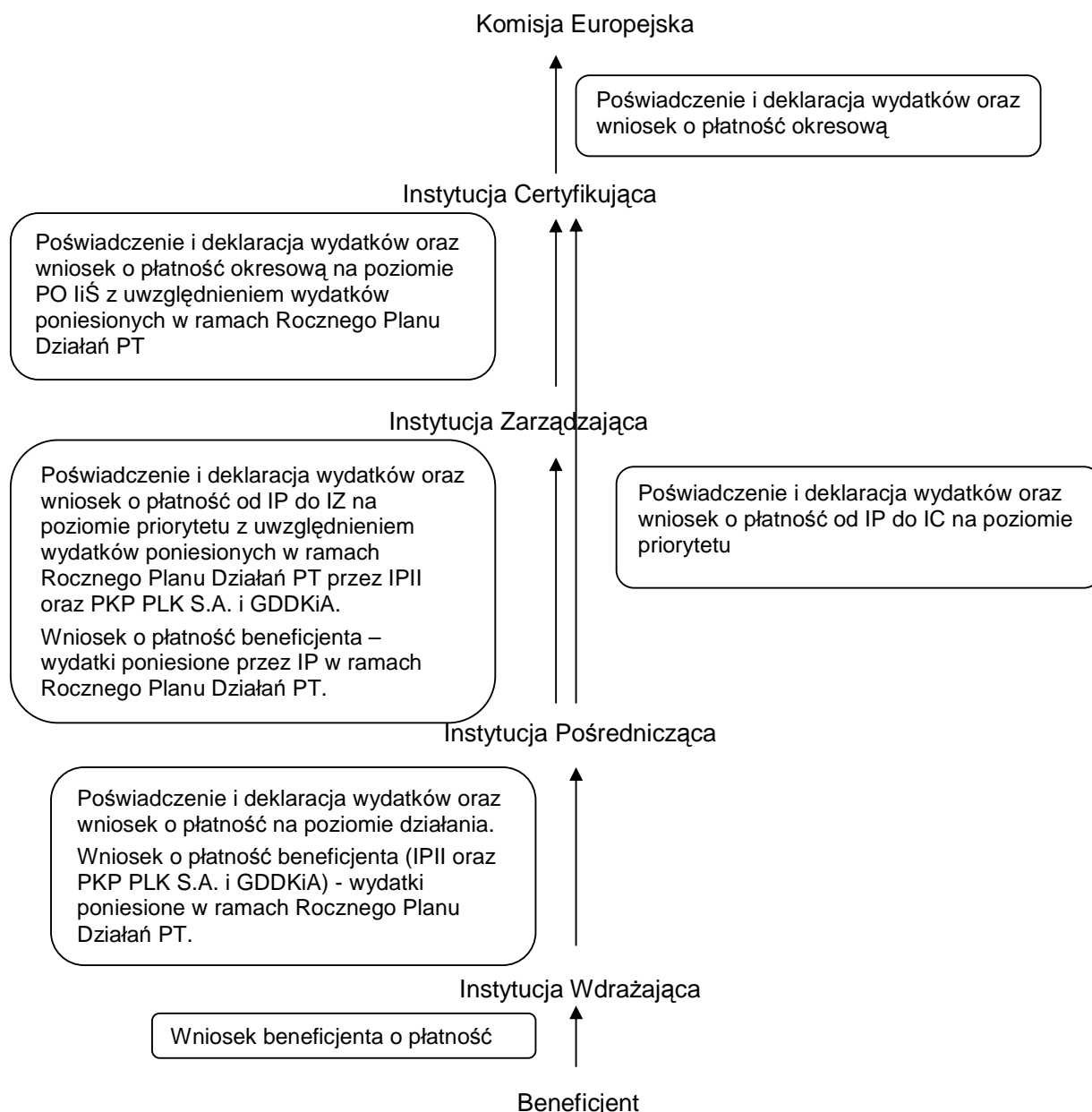
⁶ Chyba, że na podstawie odrębnych przepisów wspomniane odsetki stanowią dochód beneficjenta

poświadczenia przez osobę upoważnioną ze strony instytucji składającej poświadczenie. Powyższe pozwoli na spełnienie warunku, o którym mowa na stronie 2 poświadczenia.

Na każdym poziomie weryfikacji ww. dokumentów, instytucja dokonująca weryfikacji i poświadczenia pomniejsza wnioskowaną kwotę na zasadach i w wysokościach, o których mowa w podrozdziale 5.7, w rozdziale 7 niniejszych *Zaleceń...* oraz w *Zaleceniach w zakresie sposobu korygowania wydatków nieprawidłowo poniesionych w ramach PO liŚ*. Pomniejszenie dokonywane jest jednokrotnie.

Poniższy rysunek ilustruje schemat przepływu dokumentów stanowiących podstawę wnioskowania o płatności w ramach PO liŚ. Szczegółowe informacje odnośnie każdego z poziomów określają podrozdziały.

Rys. 4 Schemat przepływu Poświadczeń i deklaracji wydatków oraz wniosków o płatności w ramach PO liŚ



6.1. Wnioskowanie o płatność przez IP II

IP II sporządza i przekazuje do IP następujące dokumenty:

- Poświadczenie i deklarację wydatków oraz wniosek o płatność od IP II do IP wraz z załącznikami, z wyszczególnieniem poszczególnych działań (wzór w załącznikach nr 2a i 2b do *Zaleceń...*) - na podstawie prawidłowo sporządzonych i zatwierdzonych wniosków o płatność beneficjentów zagregowanych przez IP II. Dokument ten jest przekazywany do IP w okresach i terminie przez nią ustalonym;
- w przypadku, gdy w danym okresie IP II nie poświadczyła wydatków, przekazuje do IP w powyższym terminie oświadczenie, którego wzór stanowi załącznik nr 5 do *Zaleceń...* Wniosek o płatność, składany w ramach następnego poświadczenia od IP II do IP powinien obejmować cały okres od następnego dnia po dacie końcowej poprzedniego poświadczenia od IP II do IP;
- wniosek beneficjenta o płatność w zakresie realizacji RPD PT.

Na tym poziomie poświadczenie od IP II do IP nie obejmuje wydatków poniesionych przez IP II w ramach PT.

6.2. Wnioskowanie o płatność przez IP

Po otrzymaniu wskazanych w pkt. 6.1. dokumentów, IP dokonuje ich weryfikacji a następnie agreguje je w formie poświadczenia od IP do IZ/IC, z wyszczególnieniem poszczególnych priorytetów (wzór dokumentu przedkładanego przez IP do IZ określają załączniki nr 3a oraz 3b do *Zaleceń ...* Wzór dokumentu przedkładanego przez IP w ramach wyszczególnionych priorytetów bezpośrednio do IC określiła i przekazała IC). IZ otrzymuje do wiadomości kopie poświadczeń przesyłanych bezpośrednio od IP do IC.

IP sporządza i przekazuje do IZ:

- Poświadczenie i deklarację wydatków oraz wniosek o płatność od IP do IZ wraz z załącznikami (wzór w załącznikach nr 3a oraz 3b do *Zaleceń...*), w odniesieniu do priorytetów, za które jest odpowiedzialna oraz w odniesieniu do projektów PT (począwszy od RPD na rok 2010) realizowanych przez jednostki podległe – na podstawie zagregowanych informacji z zatwierdzonego poświadczenia od IP II, ale odnoszącego się do poszczególnych działań i na podstawie wniosków o płatność w ramach Roczego Planu Działań PT jednostek podległych (w tym GDDKiA i PKP PLK S.A.). Dokument ten jest przekazywany do IZ w terminie 18 dni kalendarzowych (data wpływu dokumentu do IZ) od dnia określonego jako data kończąca okres, za jaki zostało złożone poświadczenie od IP II do IP lub od dnia zakończenia kwartału kalendarzowego jeśli IP wyznaczyło inny okres składania poświadczenia przez IP II.

W przypadku, gdy IP przesyła poświadczenie bezpośrednio do IC, poświadczenie powinno zawierać wydatki w odniesieniu do priorytetów, za których realizację odpowiedzialna jest dana IP, natomiast do IZ przesyłane jest odrębne poświadczenie w odniesieniu do projektów PT (począwszy od RPD na rok 2010) realizowanych przez jednostki podległe. W takiej sytuacji należy zachować szczególną ostrożność w zakresie prawidłowej numeracji dokumentu oraz określania okresu, za jaki jest on składany.

W piśmie przekazującym dokument do IZ (zgodnie z *Zaleceniami w zakresie sposobu korygowania wydatków nieprawidłowo poniesionych w ramach PO liŚ* należy wskazać jakiego rodzaju nieprawidłowości dotyczy każda po raz pierwszy pojawiająca się kwota odzyskiwana, wycofana lub wyłączona z poświadczenia, chyba że informacje takie opisane zostały w raporcie o nieprawidłowości/zestawieniu nieprawidłowości, przekazanym do IZ. W takiej sytuacji wystarczające jest wskazanie na wystąpienie nieprawidłowości oraz powołanie się na dany raport/zestawienie. W piśmie należy także wskazać informację o pomniejszeniu kwot poświadczanych na etapie zatwierdzania wniosków o płatność. W informacji takiej należy wskazać numer wniosku, kwotę pomniejszenia (w przypadku uznania jedynie części wydatku za niekwalifikowalny –

również zastosowany wskaźnik procentowy), przyczynę oraz numer nieprawidłowości (nadany zgodnie z systemem informowania o nieprawidłowościach).

Poświadczenie od IP do IZ powinno obejmować co do zasady okres kwartału kalendarzowego. Na wniosek IP lub na prośbę IZ skierowaną do IP okres ten może zostać skrócony, jeśli częstsze składanie dokumentu w danym sektorze umożliwi realizację zakładanej na dany kwartał/rok prognozy płatności.

W wyjątkowych przypadkach możliwe jest przekazanie poświadczenia od IP do IZ w terminie do 1 października, a od IP do IC do 15 października danego roku, jeżeli poświadczane wydatki zagwarantują uzyskanie w danym roku budżetowym dochodów z budżetu UE.

- w przypadku, gdy w danym okresie IP nie poświadczyła wydatków, przekazuje do IZ w powyższym terminie oświadczenie, którego wzór stanowi załącznik nr 5 do *Zaleceń...* Wniosek o płatność, składany w ramach następnego poświadczenia od IP do IZ powinien obejmować cały okres tj. od następnego dnia po dacie końcowej poprzedniego poświadczenia od IP do IZ;
- wniosek beneficjenta o płatność od IP do IZ (określony w załączniku do *Zaleceń w zakresie wzoru wniosku beneficjenta o płatność w ramach PO liŚ*), w terminach wynikających z umowy o dofinansowanie w odniesieniu do wydatków poniesionych przez IP w ramach Roczego Planu Działań PT.

6.3. Wnioskowanie o płatność przez IZ

Po otrzymaniu dokumentów, o których mowa w podrozdziale 6.2, IZ dokonuje ich weryfikacji oraz na podstawie zatwierdzonych dokumentów oraz własnego wniosku o płatność w zakresie poniesionych przez siebie wydatków w ramach Roczego Planu Działań PT, agreguje je w formie Poświadczenia i deklaracji wydatków oraz wniosku o płatność okresową od IZ do IC oraz przekazuje do IC w terminie określonym w *Wytycznych w zakresie warunków certyfikacji...* W PO liŚ dokument ten obejmuje co do zasady okres kwartału kalendarzowego.

6.4. Korekty poświadczeń

Co do zasady w przypadku, gdy instytucja weryfikująca zgłosi uwagi do złożonego poświadczenia, instytucja składająca poświadczenie powinna niezwłocznie dokonać jego poprawy (również w systemie KSI SIMIK 07-13) lub udzielić stosownych wyjaśnień. Po dokonaniu wymaganych poprawek instytucja składająca poświadczenie przedkłada do instytucji weryfikującej poprawioną wersję poświadczenia (również w systemie KSI SIMIK 07-13)

W sytuacji konieczności dokonania poprawek w poświadczeniu możliwe jest, aby instytucja weryfikująca samodzielnie dokonała takich poprawek lub uzupełnień bez konieczności wycofywania dokumentu przesłanego poprzez KSI SIMIK (07-13) o ile poprawki nie mają wpływu na dane zawarte w tym systemie. W zależności od charakteru tych poprawek/uzupełnień instytucja weryfikująca może zdecydować o dwóch sposobach postępowania:

- dokonuje poprawek/uzupełnień a o wprowadzonych zmianach informuje instytucję składającą poświadczenie drogą elektroniczną bądź pisemną;
- przed dokonaniem poprawek/uzupełnień uzyskuje potwierdzenie co do prawidłowości tych poprawek/uzupełnień, których zamierza dokonać. Potwierdzenie instytucji składającej poświadczenie może zostać dokonane drogą elektroniczną lub pisemną. Dodatkowo należy zadbać, aby instytucja składająca poświadczenie dokonała analogicznych poprawek/uzupełnień na egzemplarzu poświadczenia pozostającym w jego siedzibie lub aby instytucja weryfikująca przekazała jej kopię poświadczenia z naniesionymi przez siebie poprawkami/uzupełnieniami.

W opisanych wyżej sytuacjach poprawka/uzupełnienie dokonywana jest poprzez jednokrotne skreślenie treści błędnej i zapisanie obok/nad/pod treści właściwej, przystawienie parafy i daty.

Możliwa jest również sytuacja, aby instytucja składająca poświadczenie dokonała poprawek/uzupełnień na formularzu poświadczenia w siedzibie instytucji weryfikującej. Konieczne jest jednak w takiej sytuacji, aby osoba dokonująca tych poprawek/uzupełnień widniała na karcie wzorów podpisów.

Rozdział 7 - Zwrot kwot i rejestr kwot podlegających procedurze odzyskiwania oraz kwot wycofanych

Zgodnie z art. 98 rozporządzenia nr 1083/2006, państwo członkowskie dokonuje korekt finansowych wymaganych w związku z pojedynczymi lub systemowymi nieprawidłowościami stwierdzonymi w operacjach dokonywanych w ramach realizacji PO. Korekty te polegają na anulowaniu części lub całości wkładu publicznego w ramach PO. Uwolnione w ten sposób zasoby funduszy mogą być ponownie wykorzystane na PO, jednakże nie mogą zostać wykorzystane na operację poddaną wcześniej korekcie lub, gdy korekta dotyczyła nieprawidłowości systemowej, na wszystkie operacje w ramach całości lub części priorytetu, w obrębie której wystąpiła ta nieprawidłowość.

Szczegółowe zasady dotyczące nakładania korekt finansowych, wydawania decyzji o zwrocie na podstawie art. 207 ufp, egzekwowania i rejestrowania kwot podlegających procedurze odzyskiwania lub wycofanych określa dokument *Zalecenia w zakresie sposobu korygowania wydatków nieprawidłowo poniesionych w ramach PO liŚ*. Poniżej podano jedynie ogólne informacje lub informacje uzupełniające.

Uwaga:

Zgodnie z art. 113 ust. 1 ustawy z dnia 27 sierpnia 2009 r. Przepisy wprowadzające ustawę o finansach publicznych (Dz. U. z 2009 r. Nr 157, poz. 1241) dotacje udzielone przed dniem wejścia w życie ustawy z dnia 27 sierpnia 2009 r. o finansach publicznych (Dz. U. Nr 157, poz. 1240) podlegają zwrotowi na podstawie dotychczasowych przepisów. Oznacza to, że do spraw związanych ze zwrotem środków dotacji, w tym dotacji rozwojowych, udzielonych do 31.12.2009 r. mają zastosowanie przepisy ustawy z dnia 30 czerwca 2005 r. o finansach publicznych (Dz.U. z 2005 r. 249 poz. 2104 z późn. zm.).

7.1. Ścieżka zwrotów

W przypadku zwrotów dokonywanych na mocy art. 207 ufp oraz zwrotów nierozliczonych zaliczek, o których mowa w art. 189 ust 3, środki powinny być zwracane na te rachunki, z których zostały wypłacone (o ile nie nastąpi pomniejszenie kolejnej wypłaty dofinansowania na rzecz beneficjenta):

- w części odpowiadającej wkładowi UE (płatności) – na rachunek Ministra Finansów w BGK,
- w części odpowiadającej wkładowi krajowemu – na rachunek pomocniczy dysponenta w BGK lub rachunek podstawowy w zależności od tego, z którego rachunku zostały wypłacone środki.

Beneficjent nie będący państwową jednostką budżetową może otrzymywać środki na realizację projektu w części odpowiadającej wkładowi krajowemu oraz na realizację projektu PT w ramach dotacji celowej. Zgodnie z art. 126 ufp dotacja stanowi wydatek budżetu państwa podlegający szczególnym zasadom rozliczania. W myśl § 19 ust.1 rozporządzenia Ministra Finansów z dnia 29 czerwca 2006 r. w sprawie gospodarki finansowej jednostek budżetowych, zakładów budżetowych i gospodarstw pomocniczych oraz trybu postępowania przy przekształcaniu w inną formę organizacyjno prawną (Dz.U. Nr 116 poz. 783 z późn. zm.) uzyskane przez państwowe jednostki budżetowe zwroty wydatków dokonanych w tym

samym roku budżetowym przyjmowane są na rachunki bieżące wydatków i zmniejszają wykonanie wydatków w tym roku budżetowym (z zastrzeżeniem ust.3). Zgodnie natomiast z § 19 ust.2 ww. rozporządzenia uzyskane zwroty wydatków dokonanych w poprzednich latach budżetowych są przyjmowane na rachunki bieżące dochodów i podlegają odprowadzeniu na dochody budżetu państwa, w terminach określonych odrębnymi przepisami.

7.2. Rejestr kwot podlegających procedurze odzyskiwania oraz kwot wycofanych

Kwoty wycofane to kwoty, które pomniejszają poświadczenie niezależnie od ich faktycznego odzyskania.

Kwoty podlegające procedurze odzyskiwania to kwoty, które pozostają w poświadczeniu do momentu ich odzyskania. Pomniejszane jest pierwsze poświadczenie po odzyskaniu kwoty, poprzez pomniejszenie o kwotę do odzyskania następnej płatności do beneficjenta lub otrzymanie fizycznego zwrotu środków od beneficjenta.

Zgodnie z zapisami art. 20 ust. 2 rozporządzenia nr 1828/2006, w terminie do 31 marca każdego roku IC przesyła do KE *Roczne oświadczenie o wycofanych i odzyskanych kwotach, kwotach poddanych procedurze odzyskiwania oraz nieściągalnych należnościach* (zał. XI do ww. rozporządzenia). Powyższa deklaracja określa w odniesieniu do każdego priorytetu:

- a) kwoty wycofane z poświadczeń przedłożonych w poprzednim roku po anulowaniu całości lub części wkładu publicznego dla operacji;
- b) kwoty odzyskane, które zostały odliczone od poświadczeń przedłożonych w ciągu poprzedniego roku;
- c) kwoty podlegające procedurze odzyskiwania na dzień 31 grudnia poprzedniego roku, ujęte w porządku lat wydania zlecenia windykacji;
- d) wykaz kwot, co do których wykazano poprzedniego roku, że nie mogą zostać odzyskane lub których nie spodziewa się odzyskać, ujęte w porządku lat wydania zlecenia windykacji.

Każda z instytucji przekazuje do instytucji wyższego szczebla wraz z poświadczeniem rejestr kwot podlegających procedurze odzyskiwania oraz kwot wycofanych, jak również informację o wysokości odsetek karnych oraz odsetek umownych.

Rejestr kwot podlegających procedurze odzyskiwania oraz kwot wycofanych aktualizowany jest każdorazowo przez daną instytucję w oparciu o informacje, o których mowa w *Zaleceniach w zakresie sposobu korygowania wydatków nieprawidłowo poniesionych w ramach PO liŚ*. Rejestr kwot podlegających procedurze odzyskiwania oraz kwot wycofanych prowadzony jest w module *Rejestr obciążeń* w KSI (SIMIK 07-13) oraz zgodnie ze wzorem określonym w tabeli 6 i 7, stanowiącej część poświadczenia, w formie papierowej.

W związku art. 20 rozporządzenia nr 1828/2006, IP przekazuje na żądanie IZ informację o kwotach niemożliwych do odzyskania (opisanych w pkt d powyżej).

Informacja taka powinna przedstawiać kwoty w walucie EUR (wg kursu EUR z modułu Rejestr obciążeń na projekcie w KSI (SIMIK 07-13) w odniesieniu do danej kwoty) oraz obejmować wyłącznie kwoty spełniające następujące warunki:

- 1) środki zostały zakwalifikowane jako kwoty podlegające procedurze odzyskiwania,
- 2) środki zostały wcześniej zadeklarowane do KE w formie wydatków (tylko kwoty w przypadku których, w Rejestrze obciążeń na projekcie uzupełnione jest pole Kurs Euro),
- 3) beneficjent jest zobowiązany do zwrotu środków w związku z nieprawidłowością w rozumieniu art. 2 pkt 7 rozporządzenia nr 1083/2006 (zarówno nieprawidłowości podlegające zgłoszeniu do KE, jak i nie podlegające zgłoszeniu),

- 4) w toku postępowania windykacyjnego stwierdzono brak możliwości odzyskania środków od beneficjenta.

Rozdział 8 – Częściowe zamknięcie PO liŚ

W przypadku podjęcia przez IZ decyzji o częściowym zamknięciu PO, IZ informuje o niej IP. IP jest zobowiązana przekazać do IZ *Deklarację wydatków do celów częściowego zamknięcia programu operacyjnego od IP do IZ* oraz *Listę projektów objętych częściowym zamknięciem*, w formacie określonym w Załączniku 6a i 6b do Zaleceń... do dnia 15 sierpnia w roku, w którym składana jest ww. *Deklaracja*.

Zgodnie z art. 88 rozporządzenia nr 1083/2006 państwo członkowskie w określonych przez siebie terminach może dokonać częściowego zamknięcia PO. Zasady dotyczące częściowego zamknięcia PO regulują Wytyczne COCOF 08/0043/02-EN z 18.02.2009 r.

Częściowego zamknięcia PO można dokonać w stosunku do projektów, które zostały zakończone do dnia 31 grudnia poprzedniego roku. W świetle rozporządzenia nr 1083/2006 za zakończony można uznać projekt, w ramach którego wszystkie działania zostały faktycznie przeprowadzone i w odniesieniu do którego wszystkie wydatki beneficjentów oraz odpowiedni wkład publiczny zostały opłacone.

IZ jest zobowiązana przekazać do IC oraz do IA *Deklarację wydatków do celów częściowego zamknięcia programu operacyjnego od IZ do IC* oraz *Listę projektów objętych częściowym zamknięciem*.

W przypadku wydania przez IA negatywnej oceny zgodności, IZ na podstawie danych uzyskanych od IP, przekazuje do IC oraz do IA odpowiednie wyjaśnienia. IZ może przekazać również odpowiednie zalecenia IA do IP i po ich wypełnieniu, IP ponownie sporządza i przekazuje do IZ *Deklarację wydatków do celów częściowego zamknięcia programu operacyjnego od IP do IZ* oraz *Listę projektów objętych częściowym zamknięciem*, na podstawie których IZ sporządza analogiczne dokumenty w odniesieniu do wszystkich priorytetów.

IP może zobowiązać IP II do złożenia dokumentów pomocniczych w celu uzyskania danych koniecznych do złożenia *Deklaracji wydatków do celów częściowego zamknięcia* w wymaganym zakresie, w terminie określonym przez IP.

Rozdział 9 – Załączniki

1. Wzór formularza Prognoz Płatności;
- 1a. Instrukcja wypełniania Prognoz Płatności;
- 2a. Wzór Poświadczenia i deklaracji wydatków oraz wniosku o płatność okresową od IP II do IP;
- 2b. Tabela środków odzyskanych i wycofanych od IP II do IP;
- 3a. Wzór Poświadczenia i deklaracji wydatków oraz wniosku o płatność okresową od IP do IZ;
- 3b. Tabela środków odzyskanych i wycofanych od IP do IZ;
4. Instrukcja wypełniania załącznika 2 i 3;
- 4a. Karta wzorów podpisów;
- 4b. Zestawienie wypłaconych i rozliczonych zaliczek;
- 4c. Instrukcja do Zestawienia wypłaconych i rozliczonych zaliczek;
5. Wzór oświadczenia;
- 6a. Deklaracja wydatków do celów częściowego zamknięcia PO liŚ w podziale na priorytety od IP do IZ;
- 6b. Deklaracja – tabele.