



2/2009
ISSN 2080-5128
EGZEMPLARZ
BEZPŁATNY

BIULETYN PROGRAMU

Infrastruktura i Środowisko

OCENA I WYBÓR PROJEKTÓW
temat główny





Biuletyn Informacyjny
Programu Operacyjnego
Infrastruktura i Środowisko
dostępny pod adresem
www.pois.gov.pl
(zakładka „Działania promocyjne”)

Wydawca:
Ministerstwo Rozwoju Regionalnego
Departament Koordynacji
Programów Infrastrukturalnych
ul. Wspólna 2/4,
00-926 Warszawa
www.pois.gov.pl,
e-mail: pois@mrr.gov.pl

Redakcja:
Izabela Krasowska
tel. 022 461 35 90
e-mail: izabela.krasowska@mrr.gov.pl

Okładka:
Budowa drogi ekspresowej S7
odcinek Grójec - Białobrzegi.
Fot. GDDKiA.

W numerze:

Kryzys gospodarczy a inwestycje w POIiŚ 3

STAN REALIZACJI PROGRAMU 4

TEMAT NUMERU

Nabór i ocena projektów 7

Preselekcja projektów 10

Kryteria oceny projektów 12

Ocena eksperta 13

Procedura odwoławcza w ramach POIiŚ – informacje ogólne 13

PROJEKTY W PROGRAMIE INFRASTRUKTURA I ŚRODOWISKO

Budowa drogi ekspresowej S7 15

Opera Leśna w Sopocie 16

Wydziały Biologii, Fizyki i Chemii Uniwersytetu Łódzkiego 17

Komenda Główna Państwowej Straży Pożarnej 18

BLIŻEJ PROCEDUR

Projekty indywidualne 19

Project pipeline 21

Duży projekt 22

Jak uniknąć podwójnego finansowania? 22

Kontrola projektów zaawansowanych w kontekście przyspieszenia rozliczania wydatków 25

Kontrola procedur zawierania umów 27

BENEFICJENT PYTA 29

KOMITET MONITORUJĄCY POIiŚ 31

Ponadto w wersji elektronicznej biuletynu:

Błędy we wniosku o dofinansowanie dla dużego projektu

Schemat wdrażania projektu

Spotkania z beneficjentami

Wpływ na środowisko inwestycji w energetyce (szkolenie)

Promocja Funduszu Spójności



Kryzys gospodarczy a inwestycje w POIiŚ

Rozmowę z Adamem Dziebło, podsekretarzem stanu w Ministerstwie Rozwoju Regionalnego, odpowiedzialnym za realizację Programu Infrastruktura i Środowisko, przeprowadziła Izabela Krasowska

Czy spowolnienie gospodarcze, które obecnie notujemy w Polsce, wpływa na poziom absorpcji środków z programów unijnych?

Spadek dynamiki rozwoju gospodarczego pociąga za sobą mniejsze dochody firm i jednostek samorządu terytorialnego, co może warunkować cięcia inwestycyjne. Wydaje się zatem, że możemy zetknąć się z mniejszym zainteresowaniem dofinansowaniem przedsięwzięć infrastrukturalnych. Jednak dotychczas w Programie Infrastruktura i Środowisko ilość złożonych aplikacji w konkursach przewyższa dostępną pulę środków, co pozwala z optymizmem patrzeć w przyszłość. Na 2009 rok zaplanowano wydatkowanie z programu 3,14 mld zł. Należy podkreślić, że liczba zawartych umów szybko rośnie, więc spodziewamy się wielu wniosków o płatność w kolejnych miesiącach. W 2010 r. planujemy wypłacić beneficjentom programu prawie 7 mld zł.

Środki UE stanowią element złagodzenia jednego z najważniejszych efektów kryzysu finansowego, tj. ograniczenia dostępności kapitału w gospodarce. Przyspieszenie wydatkowania pozwala na zasilenie gospodarki w 2009 r. inwestycjami w infrastrukturę, kapitał ludzki i przedsiębiorstwa o równowartości szacowanej na co najmniej ok. 1,3 proc. PKB. To z kolei przekłada się na stworzenie lub utrzymanie wielu miejsc pracy.

Program opiera się w głównej mierze na beneficjentach sektora publicznego. Czy zwiększający się deficyt budżetowy i perspektywa niższych dochodów w 2010 r. nie zahamuje robót w projektach i w efekcie płatności?

Już na początku 2008 r. podjęliśmy szereg działań zmierzających do przyspieszenia płatności i uproszczeń w ich uzyskiwaniu. Wszyscy beneficjenci mogą ubiegać się o zaliczki na poczet przyszłych wydatków w projekcie, uzyskując w ten sposób kapitał na prowadzenie inwestycji już na etapie przygotowawczym. Dotychczas zasadą była refundacja udokumentowanych wydatków. Niektórzy beneficjenci mieli problemy z płynnością finansową, z pozyskaniem środków na wydatki chociażby z kredytów, co opóźniało harmonogram robót i napływ wniosków o płatność. W skrajnych

sytuacjach dochodziło do rezygnacji z inwestowania. Ponadto w ostatnich miesiącach Komisja Europejska zezwoliła na refundację wydatków w projektach dużych (o wartości powyżej 25 mln euro – projekty środowiskowe oraz 50 mln euro - pozostałe), których jeszcze nie zatwierdziła, ale które mają pozytywną ocenę krajowej instytucji. W efekcie o kilka, a w skrajnych przypadkach nawet kilkanaście miesięcy skraca się okres oczekiwania na płatności.

Nie tylko widmo kryzysu hamuje decyzje inwestycyjne, ale także bywa, że procedury pozyskiwania środków unijnych zniechęcają do aplikowania o nie w procesie montażu finansowego.

Wciąż dążymy do uproszczeń w tym zakresie. Trwa akcja Proste Fundusze, w ramach której przyjmujemy od beneficjentów sygnały o barierach, które następnie są przedmiotem analiz Zespołu ds. uproszczeń systemu wdrażania funduszy Unii Europejskiej. Należy jednak pamiętać, że ze względu na konieczność sprostania wymogom Unii Europejskiej udzielanie wsparcia z funduszy strukturalnych nigdy nie będzie zupełnie pozbawione formalności i działań kontrolnych. Inwestycje finansowane z ich udziałem są natomiast bez wątpienia inwestycjami bezpiecznymi, co ma szczególne znaczenie w obecnej sytuacji ekonomicznej dla instytucji kredytujących ich realizację.

Jakie konkretnie działania ułatwiające korzystanie ze środków Unii Europejskiej podjęło lub planuje podjąć w najbliższym czasie ministerstwo?

Ministerstwo Rozwoju Regionalnego dąży do standaryzacji terminów i procesów. Przede wszystkim powinny ulec skróceniu terminy na ocenę wniosków o dofinansowanie oraz zawieranie umów. Tam, gdzie to możliwe ograniczana jest liczba wymaganych załączników do wniosku. Najefektywniejsze instytucje będą premiowane wysokością nagród dla pracowników. Warto dodać, że rozszerzana jest możliwość korygowania wniosku i załączników przez beneficjenta na etapie oceny, bez odrzucania projektu. Dodatkowym elementem pozwalającym na usprawnienie procesu przygotowania projektów dużych jest zwiększenie przez KE o 25

proc. wsparcia technicznego na przygotowanie inwestycji ubiegających się o środki finansowe z UE w ramach inicjatywy Jaspers.

Ponadto, należy przypomnieć trzy kluczowe obszary, w ramach których w tym i ubiegłym roku wprowadzono zmiany w przepisach, tj.: ocena oddziaływania inwestycji na środowisko, udzielanie pomocy publicznej oraz prawo zamówień publicznych.

Zakończono proces zmian prawnych w zakresie ocen oddziaływania inwestycji na środowisko, dzięki czemu m.in. długość procedur środowiskowych w procesie inwestycyjnym uległ znacznemu skróceniu z 200 dni, a nawet 1 roku do 105 dni. Ponadto niezwykle istotna zmiana procedur dotyczy udzielania pomocy publicznej. Przedsiębiorca może rozpocząć prace związane z realizacją projektu już po złożeniu do właściwej instytucji wniosku o przyznanie pomocy. Do tej pory prace mogły rozpocząć się dopiero po wydaniu potwierdzenia kwalifikowalności projektu do uzyskania wsparcia. Efektem jest skrócenie o 2 miesiące okresu oczekiwania na rozpoczęcie inwestycji.

W 2008 r. zmieniono Prawo zamówień publicznych. Wprowadzone rozwiązania przyniosły pozytywne efekty dla przedsiębiorców startujących w przetargach na realizację projektów współfinansowanych przez Unię Europejską. Po pierwsze rozszerzono możliwość poprawiania omyłek

przez startującego w przetargu. Po drugie, wprowadzono nieograniczoną możliwość zlecenia wykonania zamówienia, podwykonawcom. Dotąd zamawiający mógł wskazać część, która musi być bezwzględnie wykonana bezpośrednio przez wykonującego zamówienie. Po trzecie, o zamówienie mogą się ubiegać także przedsiębiorcy, którzy w chwili składania oferty nie dysponują odpowiednim potencjałem technicznym (z zastrzeżeniem, że przedstawią pisemne zobowiązanie innych podmiotów do udostępnienia im potencjału technicznego i osób zdolnych do wykonania zamówienia).

Co w praktyce oznaczają dla beneficjentów, czy wykonawców zamówień publicznych wprowadzone zmiany w obszarach, które Pan Minister wymienił?

Zmiany oznaczają w praktyce większy dostęp przedsiębiorców do zamówień publicznych, w które zaangażowane są pieniądze unijne, ale też sprawiają, że wzrasta konkurencja w ubieganiu się o zamówienia. Dzięki temu realizacja projektu może przebiegać sprawniej, szybciej, a co ważniejsze z punktu widzenia podatnika – za mniejszą kwotę. Ponadto, o czym już wspominałem, skróceniu uległ proces przygotowania inwestycji, co z kolei ma także znaczenie dla instytucji przekazujących dofinansowanie beneficjentom. Bowiemy możemy szybciej realizować płatności i zwiększyła się pewność wydatkowania środków programu w terminie, według zasady $N+3/N+2$.

Nabory wniosków o dofinansowanie realizacji projektów

W ramach wszystkich sektorów wspieranych w Programie do końca czerwca 2009 r. ogłoszono **46 konkursów**, zaś kwota przeznaczona na nie wyniosła około **14,5 mld PLN**¹. Wartość dotychczas ogłoszonych konkursów wynosi 59% łącznej alokacji zaplanowanej na konkursy.

Dotychczas najwięcej konkursów zostało ogłoszonych w sektorze środowiska: 33 konkursy na kwotę 8,5 mld PLN, przy czym kwota ta stanowi blisko 59% ogólnej wartości dotychczas przeprowadzonych konkursów. W ramach sektorów: transport, energetyka, kultura i zdrowie ogłoszono po 3 konkursy, natomiast w sektorze nauka ogłoszono jeden konkurs.

Równolegle do konkursów prowadzony jest nabór wniosków w trybie indywidualnym. Na Liście projektów indywidualnych dla Programu Operacyjnego Infrastruktura i Środowisko znajduje się **320 przedsięwzięć** o orientacyjnej całkowitej wartości **172,8 mld PLN**. Podpisano wszystkie wymagane pre-umowy z beneficjentami, a prace skoncentrowane są na przygotowywaniu dokumentacji aplikacyjnej i zawieraniu umów.

Aktualizacja listy projektów indywidualnych

W czerwcu kontynuowano prace związane z weryfikacją Listy projektów indywidualnych dla Programu Operacyjnego Infrastruktura i Środowisko, której kolejnym etapem było skierowanie przez Instytucję Zarządzającą POIiŚ do konsultacji społecznych propozycji rozszerzenia listy o 37 nowych projektów. Propozycje te zostały zgłoszone przez resorty: środowiska, infrastruktury, gospodarki, kultury i dziedzictwa narodowego oraz zdrowia. Ministerstwo Nauki i Szkolnictwa Wyższego nie zgłosiło potrzeby rozszerzenia listy o nowe przedsięwzięcia.

1. Alokację na konkursy obliczono wykorzystując kurs EBC z 29 czerwca 2009 r. (4,4960).



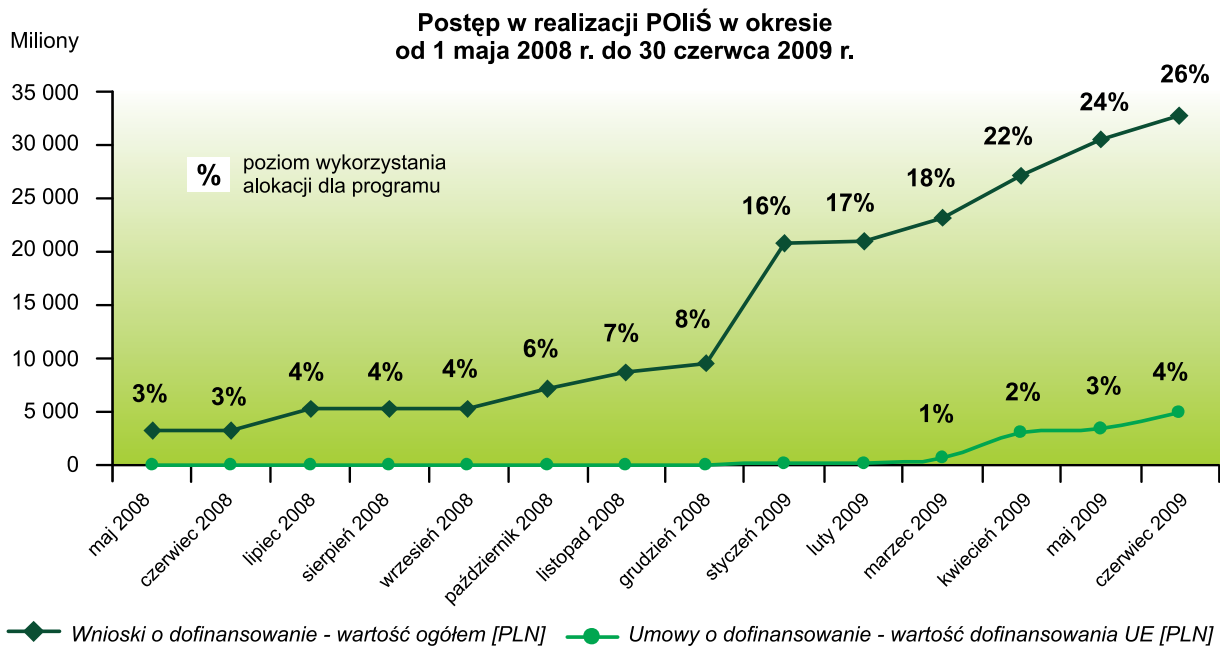
Konsultacje rozpoczęły się 20 maja 2009 r. po zamieszczeniu wykazu opiniowanych inwestycji na stronach internetowych administrowanych przez Ministerstwo Rozwoju Regionalnego. Opinie i uwagi przyjmowane były pocztą elektroniczną na adres pois@mrr.gov.pl przez ponad 30 dni kalendarzowych – do 22 czerwca 2009 r. Wyrażenie opinii o proponowanych przez resorty inwestycjach, dyskusja na temat projektów znajdujących się na obowiązującej liście oraz zgłoszenie kolejnych propozycji przez inwestorów możliwe było także podczas konferencji konsultacyjnej, która odbyła się 18 czerwca 2009 r. w Warszawie. Jej uczestnicy nie zgłosili zastrzeżeń do projektów rekomendowanych przez poszczególne resorty. Do połowy lipca 2009 r. instytucje pośredniczące przedstawiały zaktualizowaną listę projektów indywidualnych uwzględniającą wyniki przeprowadzonych konsultacji, a także propozycje zmian w stosunku do projektów umieszczonych na obowiązującej liście. Decyzję o ostatecznym kształcie zaktualizowanej Listy projektów indywidualnych dla Programu Operacyjnego Infrastruktura i Środowisko podejmie Minister Rozwoju Regionalnego. Nowa lista zostanie ogłoszona nie później niż do 31 lipca 2009 r.

Postęp w realizacji Programu na koniec czerwca 2009 r.

Od początku realizacji Programu do końca czerwca 2009 r. weryfikację formalną przeszło pozytywnie i zostało zarejestrowanych w systemie KSI SIMIK 07-13 **1 159 wniosków o dofinansowanie** o łącznej wartości **32,7 mld PLN**, co stanowi około 26% alokacji środków publicznych dla Programu. Wnioski te przyjęte zostały zarówno w ramach procedur konkursowych, jak i w trybach przewidzianych dla projektów indywidualnych oraz systemowych.

Porównując wartość wnioskowanego dofinansowania wg stanu na 30 czerwca do wyniku z końca maja, na podstawie wniosków o dofinansowanie zarejestrowanych w systemie KSI SIMIK 07-13 widać, że dynamika weryfikacji, oceny i rejestracji wniosków o dofinansowanie utrzymuje się nadal na zadowalającym poziomie (wykres 1.). W czerwcu nastąpił wzrost wartości wniosków zarejestrowanych, a więc wniosków poprawnych pod względem formalnym o kwotę **2,1 mld PLN**, co oznacza wzrost wykorzystania alokacji dla Programu o kolejne 2 punkty procentowe. Do wzrostu przyczynił się przede wszystkim sektor środowiska, w ramach którego w czerwcu zarejestrowano 84 wnioski na kwotę niemal 2 mld PLN.

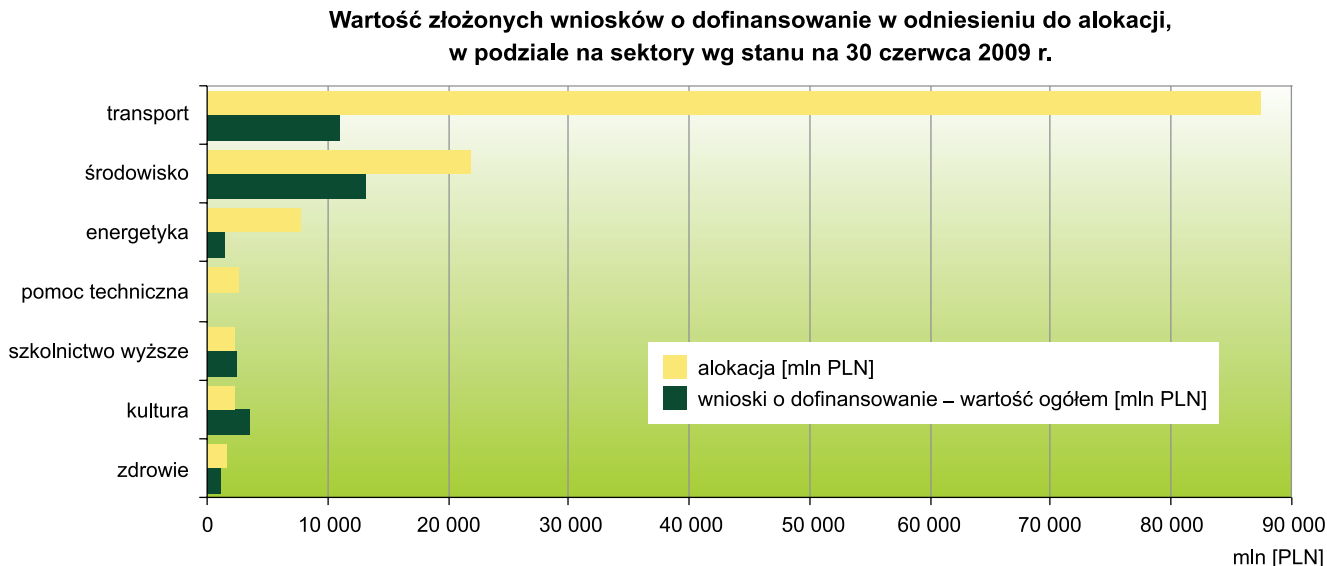
Wykres 1. Wartość złożonych wniosków o dofinansowanie * i umów podpisanych w ramach POIiŚ (w mln PLN), w okresie od 1 maja 2008 r. do 30 czerwca 2009 r., wraz z poziomem wykorzystania alokacji



Źródło: Opracowanie instytucji zarządzającej na podstawie danych z KSI SIMIK 07-13

* Wnioski o dofinansowanie, które pozytywnie przeszły weryfikację formalną i zostały zarejestrowane w KSI SIMIK 07-13

Wykres 2. Wartość wniosków o dofinansowanie złożonych* w ramach POIiŚ w odniesieniu do alokacji, w podziale na sektory, wg stanu na 30 czerwca 2009 r. (w mln PLN)



Źródło: Opracowanie instytucji zarządzającej na podstawie danych z KSI SIMIK 07-13

* Wnioski o dofinansowanie, które pozytywnie przeszły weryfikację formalną i zostały zarejestrowane w KSI SIMIK 07-13

Najwięcej wniosków o dofinansowanie zostało złożonych w sektorze środowiska: w ramach wszystkich pięciu priorytetów środowiskowych zarejestrowane zostały 432 wnioski na kwotę dofinansowania ponad 13 mld PLN (60% alokacji dla sektora). Drugą pozycję zajmuje sektor zdrowie (priorytet XII) – 390 wniosków na kwotę dofinansowania 1,2 mld PLN (73% alokacji dla tego sektora). Z kolei wiodącymi sektorami pod względem wykorzystania alokacji środków na poziomie wniosków złożonych są sektory: kultura (priorytet XI) i szkolnictwo wyższe (priorytet XIII), dla których wartość złożonych wniosków przewyższa dostępną alokację (wykres 2.).

Do końca czerwca podpisane zostały **162 umowy o dofinansowanie** projektów (w tym 65 umów/decyzji dla pomocy technicznej) o wartości dofinansowania ze środków UE wynoszącej 4,9 mld PLN. Na tę kwotę składają się głównie środki pochodzące z 28 umów zawartych dla przedsięwzięć z Listy projektów indywidualnych – wartość dofinansowania ze środków UE wyniosła dla nich 4,2 mld PLN, tj. niemal 85% wartości wszystkich zawartych dotychczas umów.

Najwyższy poziom wykorzystania dostępnej alokacji dla priorytetu w ramach podpisanych umów osiągnięto dotychczas w zakresie priorytetu XIII (28%), XI (25%) i IV (18%). Najwyższą zaś kwotę dofinansowania ze środków UE zakontraktowano w sektorze transportowym w ramach trzech umów dotyczących budowy odcinka drogi krajowej nr 4 oraz dróg ekspresowych S-3 i S-7 - 2,6 mld PLN, co stanowi ponad 60% wartości wszystkich podpisanych dotychczas umów. Wielkość ta dobrze ilustruje skalę przedsięwzięć w sektorze transportu i jego znaczenie dla realizacji całego Programu.

Oprócz płatności zaliczkowych, dokonano refundacji wydatków na rzecz beneficjentów na kwotę **1,1 mld PLN** (1% alokacji dla Programu).

Informacje o aktualnym stanie wdrażania POIiŚ znajdują się pod adresem: <http://www.pois.gov.pl/AnalizyRaportyPodsumowania/Strony/default.aspx>

Magdalena Hajkowska, wydział sprawozdawczości i analiz
Departament Koordynacji Programów Infrastrukturalnych, MRR

Nabór i ocena projektów

Dofinansowanie z Programu Infrastruktura i Środowisko udzielane jest w drodze konkursów albo zatwierdzenia projektu pozakonkursowego, wskazanego przez Ministra Rozwoju Regionalnego po przeprowadzeniu otwartych konsultacji społecznych projektów ważkich w skali kraju lub ze względu na zobowiązania akcesyjne. Chodzi tu o tzw. projekty indywidualne, które realizowane są przede wszystkim przez podmioty sektora publicznego w dziedzinach, jak np.: drogi, koleje, lotniska, połączenia energetyczne, system powiadamiania ratunkowego, baza techniczna szkół wyższych. W ramach przywileju pozakonkursowego realizowane są też tzw. projekty systemowe – projekty pomocy technicznej w jednostkach wdrażających program, a także dotyczące zadań publicznych administracji. W POIiŚ jest to m.in. projekt Ministra Zdrowia pn. Rozbudowa, remont i wyposażenie centrów urazowych.

Szczegółowe informacje o procesie naboru i oceny wniosków znajdują się w regulaminie danego konkursu, natomiast zasady naboru dla trzech trybów – w załączniku nr 2 do Szczegółowego opisu priorytetów POIiŚ pn. [Organizacja systemu oceny i wyboru projektów w ramach PO Infrastruktura i Środowisko](#).

Nabór wniosków

W Programie Infrastruktura i Środowisko naborem wniosków w konkursach zajmują się instytucje wdrażające poszczególne działania. Na swoich stronach internetowych publikują ogłoszenia o konkursach oraz dokumentację z nimi związaną, a także wyniki oceny wniosków. Od daty ogłoszenia musi minąć przynajmniej 30 dni do otwarcia naboru wniosków. Okres naboru najczęściej wynosi 30 dni, ale może być krótszy lub dłuższy.

W niektórych konkursach stosowany jest etap preselekcji. Dopuszcza się składanie wniosku z niepełną dokumentacją. Projekty, które pozytywnie przejdą pierwszy etap oceny muszą, w terminie określonym w regulaminie konkursu (np. po 6 miesiącach), przedłożyć wszystkie wymagane dokumenty. (Więcej na ten temat w artykule „Preselekcja projektów”).

Nabór projektów konkursowych w POIiŚ odbywa się w systemie zamkniętym, tj. w określonych ramach czasowych. W przypadku niewykorzystania alokacji na dany konkurs, ogłaszany jest kolejny, aż do wyczerpania środków. Projekty odrzucone mogą aplikować w kolejnych konkursach.

W przypadku naboru pozakonkursowego tzw. projektów indywidualnych, zainteresowani inwestorzy mogą zgłaszać w trybie ciągłym propozycje projektów (nie wnioski) do instytucji pośredniczącej. Ta, po analizie, wybiera najważniejsze inwestycje z punktu widzenia realizacji danej polityki rozwojowej i rekomenduje je Ministrowi Rozwoju

Regionalnego (instytucja zarządzająca). Wpis na listę projektów indywidualnych jest możliwy dopiero po konsultacjach społecznych (dwa razy w roku), podczas których spływają głosy poparcia i argumenty za lub przeciw albo propozycje innych inwestycji do wsparcia. Jednak to tylko identyfikacja ważnej inwestycji nie zobowiązująca do wypłaty wsparcia, związana jednak z rezerwacją środków w budżecie programu. Zawarcie umowy o dofinansowanie będzie możliwe dopiero po pozytywnej ocenie pełnej dokumentacji aplikacyjnej. (Więcej informacji w artykule „Projekty indywidualne”).

Ocena wniosków

Instytucja wdrażająca organizuje proces oceny wniosków w konkursie, ale nie podejmuje decyzji o dofinansowaniu. Decydujący głos ma tu odpowiednie ministerstwo (instytucja pośrednicząca).

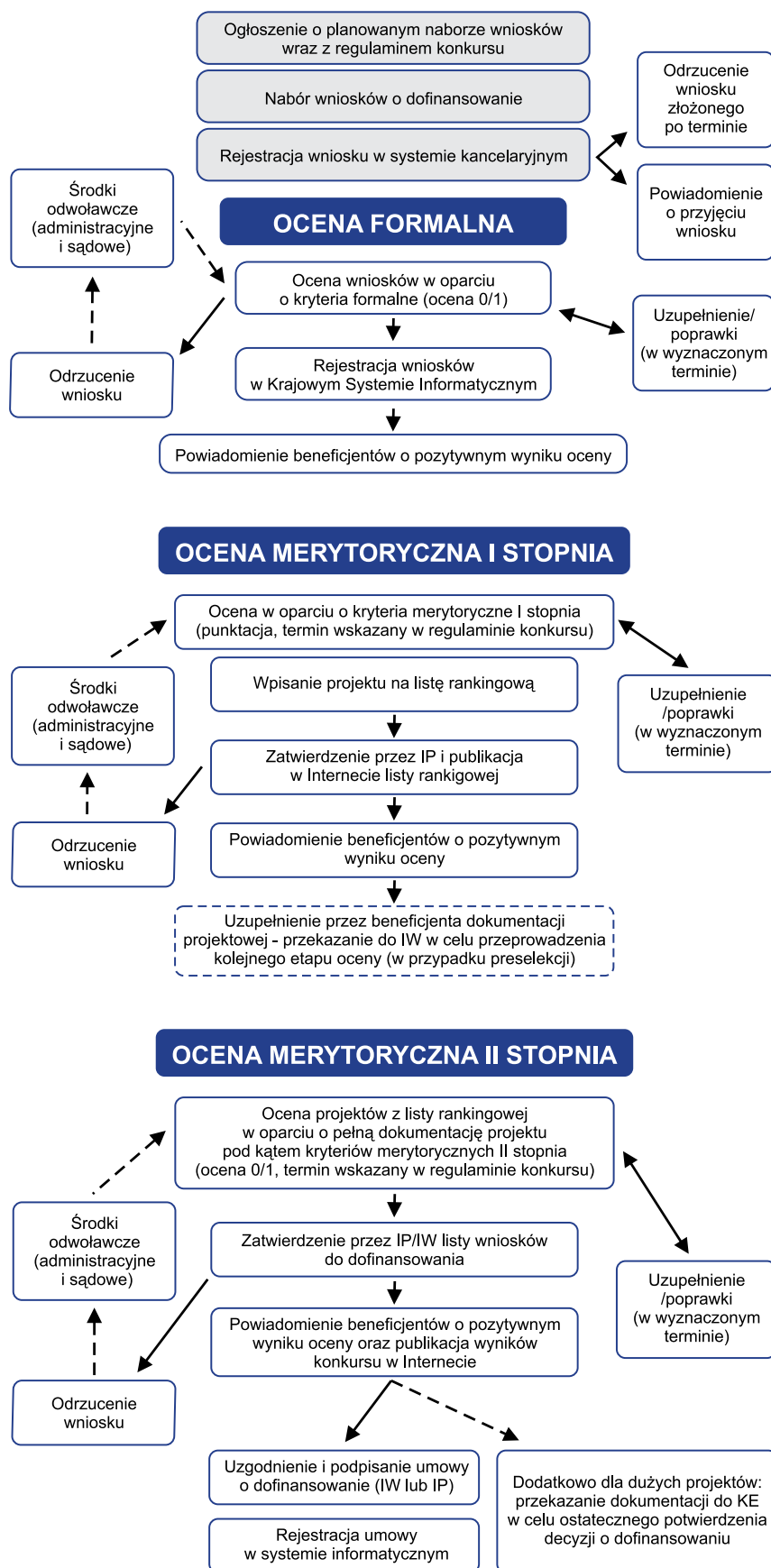
Całkowity czas oceny nie powinien przekroczyć 70 dni roboczych w przypadku projektów konkursowych i 50 dni roboczych dla projektów indywidualnych i systemowych. Do tego terminu nie wlicza się czasu na złożenie pełnej dokumentacji do oceny merytorycznej II stopnia (po preselekcji) oraz czasu, w którym beneficjent udziela wyjaśnień lub uzupełnia wnioski. Proces oceny może być wydłużony za zgodą instytucji zarządzającej nie dłużej jednak niż o 30 dni roboczych.

Dokumentacja aplikacyjna badana jest co do zasady w 3 etapach:

- 1) w oparciu o kryteria formalne,
- 2) kryteria merytoryczne I stopnia,
- 3) kryteria merytoryczne II stopnia.

Kryteria wyboru projektów zamieszczone są w załączniku 1 do Szczegółowego opisu priorytetów POIiŚ. (Więcej o kryteriach oceny w artykule „Kryteria oceny projektu”). Projekty pomocy technicznej mają odmienny system oceny od pozostałych, który jednak nie zostanie tu opisany, gdyż dotyczy tylko jednostek wdrażających program. Instytucja organizująca konkurs może dokonywać równoległej oceny w ramach poszczególnych etapów i zmienić kolejność tej oceny, jeśli taka kolejność przyspieszy rozstrzygnięcie konkursu. Jeżeli przed podpisaniem umowy wystąpią okoliczności, które mogą mieć wpływ na wyniki już zakończonego wcześniej etapu, konieczna jest powtórna ocena projektów w danym zakresie.

Poniżej diagramy obrazujące etapy oceny wniosku o dofinansowanie, właściwe dla większości procedur konkursowych, z wyjątkiem jednak priorytetu IV oraz projektów przygotowania dokumentacji inwestycyjnej.



W pierwszej kolejności projekty oceniane są w oparciu o kryteria formalne. Ocena formalna jest oceną „0-1”. Projekt, dla którego spełnione są wszystkie kryteria formalne, kierowany jest do oceny merytorycznej pod kątem kryteriów merytorycznych I stopnia. Metodologia oceny merytorycznej I stopnia polega na przyznaniu punktów za dane kryterium oraz przemnożeniu przyznanej liczby punktów przez odpowiednią dla danego kryterium wagę (1-4). Instytucja pośrednicząca określa minimalną liczbę punktów, uzyskanie której jest niezbędne do przekazania projektu do oceny merytorycznej II stopnia. Dla projektów indywidualnych jest to nie mniej niż 60% maksymalnego pułapu do osiągnięcia, zaś dla konkursowych próg ten nie musi być wykorzystywany, choć często jest stosowany w regulaminie konkursu (odmienne rozwiązania przyjęto dla priorytetu IV).

Wnioskodawcy projektów odrzuconych otrzymują informację o wyniku oceny w ramach wszystkich kryteriów a także uzasadnienie liczby punktów przyznanych projektowi oddzielnie dla każdego kryterium, w którym beneficjent nie uzyskał maksymalnej liczby punktów. Jeżeli jedno kryterium merytoryczne II stopnia nie jest spełnione projekt jest odrzucony. Celem ostatecznej oceny jest zbadanie stopnia gotowości projektu do realizacji.

Nieco odmienne zasady obowiązują dla priorytetu IV, którego specyfiki nie uwzględniają powyższe diagramy. Mamy tu do czynienia z wnioskiem wstępnym pozwalającym na ocenę zgodności projektu z celem i zakresem danego działania oraz zgodności z przepisami o dopuszczalności pomocy publicznej. Wniosek wstępny oceniany jest na podstawie kryteriów dostępu. Wniosek właściwy oceniany jest pod kątem kryteriów formalnych oraz merytorycznych I i II stopnia.

Na każdym etapie oceny wnioskodawca może zostać wezwany do poprawy lub uzupełnienia dokumentacji w terminie nie dłuższym niż 10 dni roboczych. Je-

zeli regulamin konkursu nie stanowi inaczej, możliwe jest uzupełnienie dokumentów tylko tych uzyskanych do dnia zakończenia składania wniosków w tym konkursie.

Po każdym z etapów oceny konkursowej wnioskodawca może złożyć środek odwoławczy w odniesieniu tylko do oceny własnego wniosku, podnosząc zarzuty wobec oceny konkretnego kryterium. Protest składany jest do instytucji, która dokonała oceny (w terminie 14 dni). Po negatywnym rozpatrzeniu protestu wnioskodawca może odwołać się do ministra rozwoju regionalnego (w terminie 7 dni, odwołanie za pośrednictwem instytucji rozpatrującej protest). Termin na rozpatrzenie każdego środka odwoławczego to jeden miesiąc, choć może ulec wydłużeniu o kolejny miesiąc. Z puli przeznaczanej na konkurs wyznaczona jest kwota dla zabezpieczenia projektów, które pomyślnie przejdą procedurę odwoławczą. Odwołujący musi liczyć się, z tym, że w wyniku ponownej oceny projektu, może on uzyskać mniej punktów w ramach badanego kryterium. (Więcej w artykule „Procedura odwoławcza w ramach POIiŚ - informacje ogólne”).

Do czasu podpisania umowy o dofinansowanie instytucja zarządzająca może nakazać instytucji odpowiedzialnej za ocenę wniosku powtórzenie oceny w zakresie wskazanego kryterium lub kryteriów, jeżeli powstały wątpliwości co do poprawności przeprowadzenia oceny wniosku.

Ocena wniosków o dofinansowanie przeprowadzana jest co do zasady przez instytucję wdrażającą. Wyjątki: wnioski dla priorytetu XI oceniane są w części w Ministerstwie Kultury i Dziedzictwa Narodowego, a w sektorze środowiska – oceny merytorycznej II stopnia dokonują grupy robocze. Oceny projektów dokonuje zespół ds. oceny projektów w oparciu o listę sprawdzającą dla każdego etapu oceny. Niekiedy pracownicy instytucji oceniającej posiłkują się wiedzą ekspertów zewnętrznych. (Więcej o ekspertach w artykule „Ocena eksperta”).

Z oceny projektu wyłączona jest osoba mogąca budzić wątpliwości co do bezstronności. Wszystkie osoby uczestniczące w organizacji konkursu i oceny wniosków są zobowiązane do zachowania poufności danych i informacji zawartych we wnioskach.

W ciągu 5 dni roboczych po zakończeniu oceny, wnioskodawca informowany jest o spełnieniu wszystkich kryteriów oceny i wyborze projektu do dofinansowania oraz proponowanym terminie podpisania umowy o dofinansowanie (do 2 miesięcy). Instytucja organizująca konkurs zapewnia wnioskodawcom uczestniczącym w danym konkursie dostęp do dokumentów związanych z oceną złożonego przez nich wniosku.

Ocena dużego wniosku

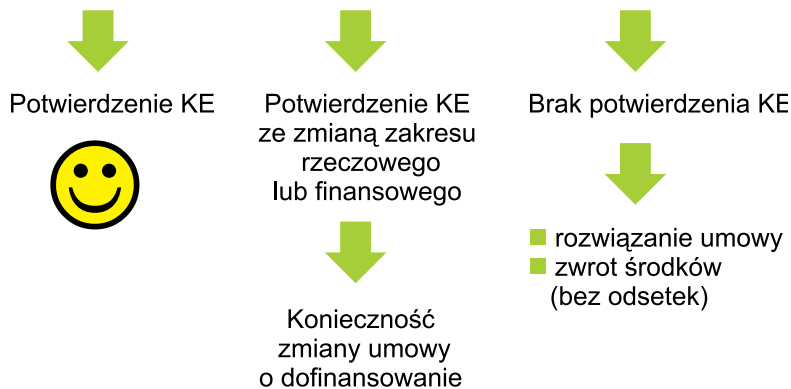
W przypadku projektu o wartości całkowitej (z podatkiem VAT) przynajmniej 25 mln euro w zakresie środowiska naturalnego lub 50 mln euro – w pozostałym, beneficjent informowany jest przez IP lub IW o zakresie i terminie (do 2 miesięcy), w jakim powinien przygotować wniosek o potwierdzenie dofinansowania, który zostanie przekazany Komisji Europejskiej.

Niektóre duże projekty przed wysłaniem do KE są weryfikowane dodatkowo przez ekspertów unijnej Inicjatywy Jaspers, co pozwala wyeliminować niejasności we wniosku, studium wykonalności oraz dokumentacji środowiskowej. KE powinna rozpatrzyć wniosek w ciągu 3 miesięcy. W praktyce termin ten wydłuża się na skutek konieczności wyjaśniania przez beneficjentów wątpliwości KE. Umowa o dofinansowanie jest podpisywana z beneficjentem dużego projektu, nie czekając na zatwierdzenie projektu przez Komisję Europejską.

Izabela Krasowska,
zespół ds. informacji i promocji
Departament Koordynacji Programów
Infrastrukturalnych, MRR

DUŻE PROJEKTY

Podpisanie umowy o dofinansowanie przed uzyskaniem potwierdzenia KE



Preselekcja projektów

Preselekcja pozwala na ocenę wniosków o dofinansowanie w pierwszym etapie na podstawie ograniczonej dokumentacji. Nie wymaga się od wnioskodawcy posiadania wszystkich niezbędnych pozwoleń, wystarczą oświadczenia zamiast zaświadczeń urzędowych. Regulamin konkursu może nawet ograniczyć wymagania odnośnie tego, które części wniosku o dofinansowanie powinny być wypełniane. Dla projektów, które pozytywnie przejdą pierwszy etap oceny muszą, w określonym w regulaminie konkursu terminie, muszą być przedłożone wszystkie wymagane dokumenty. Decyzję o tym, czy stosować preselekcję podejmuje instytucja pośrednicząca, biorąc pod uwagę charakter przedsięwzięć objętych konkursem. Tam, gdzie z informacji dostępnych instytucji pośredniczącej wynika, iż jest już wiele gotowych dobrych projektów mających pełną dokumentację, możliwa jest rezygnacja z preselekcji, aby przyspieszyć rozstrzygnięcie konkursu.

Podstawową zaletą preselekcji jest umożliwienie uniknięcia kosztów wnioskodawcom, których projekty zostaną odrzucone na pierwszym etapie oceny. Ma to szczególne znaczenie, jeśli w konkursie jest duża konkurencja. Przykładowo, w działaniu 11.2 w którym wsparcie dotyczy infrastruktury kultury, pomimo zwiększenia w trakcie konkursu alokacji ze 193 do 277 mln zł, status projektu podstawowego uzyskał tylko co piąty z wnioskodawców, a prawie połowa, pomimo uzyskania wymaganej minimalnej liczby punktów, nie zostały rekomendowane do wsparcia z powodu braku środków. Dokumentacja wymagana do zakończenia oceny projektu jest często bardzo kosztowna, a proces jej uzyskania długotrwały.

Preselekcja umożliwia udział w konkursie podmiotom, które rozpoczęły przygotowania do realizacji projektu stosunkowo niedługo przed naborem wniosku i ogranicza wstępne wydatki, które muszą ponieść. Możliwość stopniowego przekazywania dokumentów jest też dopuszczona w odniesieniu do projektów indywidualnych, jednak w tym przypadku celem jest głównie przyspieszenie oceny i szybka identyfikacja potencjalnych problemów w ich przygotowaniu. Dla instytucji oceniającej wnioski zaletą preselekcji jest, iż pełna dokumentacja jest dostarczana i oceniana tylko dla projektów, które zakwalifikowano na listę podstawową. Dzięki temu możliwe jest skoncentrowanie się na ocenie wniosków najlepszych, co przyspiesza zakończenie konkursu i podpisanie umów o dofinansowanie.

Zastosowanie preselekcji nie oznacza, że przygotowanie wszystkich dokumentów potrzebnych do realizacji projektu można odłożyć na później. Studium wykonalności lub dokument o podobnym charakterze jest zazwyczaj niezbędny, aby dane we wniosku o dofinansowanie były wiarygodne. Bez takiej podstawy niemożliwe byłoby porównanie projektów i wybór najlepszych.

W Programie Infrastruktura i Środowisko etap preselekcji kończy się ogłoszeniem listy rankingowej projektów zgłoszonych w danej rundzie konkursu. W pierwszej kolejności projekty oceniane są zgodnie z kryteriami formalnymi i punktowanymi kryteriami merytorycznymi I stopnia. Uzyskanie statusu projektu podstawowego na liście rankingowej nie kończy oceny projektu i nie gwarantuje otrzymania dofinansowania. Po ogłoszeniu listy beneficjenci uzupełniają dokumentację w terminie określonym w regulaminie konkursu.

Na pierwszym etapie oceny w procedurze preselekcji najczęściej istotną rolę odgrywają kryteria gotowości. Punkty są przyznawane np. za posiadanie na etapie składania wniosku w I etapie pozwoleń na budowę, dokumentacji przetargowej, czy dokumentacji technicznej. Takie rozwiązanie, przyjęte przez komitet monitorujący, ma premiować projekty gotowe i zapewnić, że w ramach programu szybko będą ponoszone wydatki. Zatem w interesie wnioskodawców jest możliwie dalekie zaawansowanie projektu, co zwiększa szansę na zwycięstwo w konkursie, a w przypadku dużej konkurencji może być czynnikiem decydującym o uzyskaniu dofinansowania. Wnioskodawca w miarę możliwości powinien przedłożyć komplet dokumentacji na początku maksymalnego dopuszczalnego terminu określonego dla konkursu. Dzięki temu otrzyma dofinansowanie wcześniej, zmniejszając dodatkowo ryzyko niezrealizowania projektu na czas.

Procedura preselekcji zmniejsza ryzyko ponoszenia przez wnioskodawcę wydatków dla projektu, który nie uzyska dofinansowania, ale tego ryzyka całkowicie nie eliminuje. Na drugim etapie sprawdzane są, zgodnie z tzw. kryteriami merytorycznymi II stopnia, między innymi tak istotne kwestie, jak poprawność dokumentacji dotyczącej oceny oddziaływania na środowisko, czy trwałość finansowa. Niespełnienie wymogów kryteriów dotyczących tych kwestii oznacza odrzucenie wniosku i nieuzyskanie dofinansowania. Może się również zdarzyć, że analiza pełnej dokumentacji pokaże, że projekt dostał na pierwszym etapie więcej punktów niż powinien. W takiej sytuacji instytucja oceniająca wniosek ma obowiązek powtórzyć ocenę w tym zakresie i zrewidować listę rankingową, co może oznaczać utratę statusu projektu podstawowego. W skrajnym przypadku może okazać się konieczne powtórzenie oceny formalnej i odrzucenie projektu z powodu niespełnienia jednego z formalnych kryteriów. Wnioskodawca uczestniczący w preselekcji powinien być świadomy, że nawet jeśli uda mu się poprawić opis projektu w celu uzyskania lepszej oceny, na drugim etapie pełna dokumentacja zostanie szczegółowo przeanalizowana i wcześniejsza ocena może być zmieniona.

Procedura preselekcji jest zróżnicowana, jeśli chodzi o zakres dokumentów wymaganych na pierwszym etapie i maksymalny czas, który mają wnioskodawcy na uzupełnienie dokumentów do II etapu. O ile kryteria oceny nie przesądzą tej kwestii (z wyjątkiem sektora energetyki, gdzie określają one każdorazowo maksymalny czas na uzupełnienie dokumentacji), decyzja o terminach i liczbie oraz zakresie wymaganych na poszczególnych etapach załączników do wniosku o dofinansowanie należy do instytucji pośredniczącej. W niektórych przypadkach, gdzie do oceny wniosków na I etapie niezbędne są szczegółowe informacje, konieczne może być przekazanie prawie wszystkich dokumentów już na początku, a uzupełnienie ograniczy się do przedstawienia oryginałów pewnych dokumentów lub dokumentów potwierdzających, w sytuacji, kiedy na pierwszym etapie wymagane były tylko oświadczenia wnioskodawcy.

Czas na uzupełnienie dokumentacji po etapie preselekcji (w wybranych konkursach)

Obszar wsparcia	Czas na przekazanie pełnej dokumentacji po zakończeniu I etapu preselekcji
Priorytet V – ochrona przyrody, edukacja ekologiczna	6-12 miesięcy (w zależności od działania)
Priorytet VI, VIII – projekty drogowe	59 dni roboczych
Priorytet IX – infrastruktura energetyczna przyjazna środowisku, w tym efektywność energetyczna	6-12 miesięcy (w zależności od działania)

Dla ułatwienia przygotowania wniosków przez podmioty ubiegające się o wsparcie, jak również przyspieszenia późniejszej oceny projektów, w Programie Infrastruktura i Środowisko przyjęto zasadę, iż ten sam wzór wniosku jest stosowany zarówno na I etapie, jak i II etapie preselekcji. Instytucja pośrednicząca może zwolnić z obowiązku wypełniania pewnych części wniosku na pierwszym etapie lub wymagać późniejszej ich aktualizacji. Jeżeli dane nie zmieniły się, na II etapie nie ma konieczności ich ponownego sprawdzania, a w przypadku zmian łatwo zidentyfikować ich wpływ na wcześniejszą ocenę projektu.

Odmienne charakter ma preselekcja w konkursach dla priorytetu IV, w którym przedsiębiorstwa mogą uzyskać wsparcie na działania związane z ochroną środowiska. W tym przypadku przygotowujący jest dużo prostszy (niż wymagany na późniejszym etapie) wniosek wstępny, na podstawie którego oceniana jest zgodność projektu z dokumentami programowymi i zasadami pomocy publicznej. Wnioskodawcy, którzy przejdą ten etap oceny z wynikiem pozytywnym, mogą ponosić wydatki związane z projektem zgodnie z zasadami pomocy publicznej. Jednak na tym etapie nie sprawdza się, czy dla wszystkich podmiotów wystarczy środków i nie tworzy się listy rankingowej. Wnioskodawcy muszą liczyć się z tym, iż może się zdarzyć, szczególnie w kolejnych naborach, że ten etap oceny przejdzie więcej projektów niż wynosi dostępna alokacja. Następne etapy oceny dokonywane są już w oparciu o pełną wymaganą dokumentację i dopiero wtedy publikowana jest lista rankingowa. Takie rozwiązanie ma ułatwić wnio-

skodawcom szybsze ponoszenie wydatków w taki sposób, aby nie zagrozić kwalifikowalności projektu z powodu naruszenia zasad pomocy publicznej.

Szczegółowo zasady preselekcji opisane są w [załączniku nr 2 do Szczegółowego opisu priorytetów POIiŚ](#). W odniesieniu do konkursów już ogłoszonych, co do zasady stosuje się wersję załącznika obowiązującą w dniu ich ogłoszenia.

Krzysztof Kasprzyk, wydział koordynacji i programowania
Departament Koordynacji Programów
Infrastrukturalnych, MRR



Kryteria oceny projektów

Kryteria wyboru projektów stosowane są w procesie podejmowania decyzji, które projekty uzyskają wsparcie w ramach Programu. Zgodnie z art. 63 rozporządzenia Rady WE 1083/2006¹ kryteria przyjmowane są przez komitet monitorujący – niezależne gremium sprawujące nadzór nad przebiegiem realizacji Programu. To oznacza, że jakakolwiek zmiana kryteriów musi zostać zaakceptowana przez komitet.

Główną przesłanką w konstrukcji kryteriów wyboru projektów jest gwarancja spełnienia celów Programu. Z tego

względu kryteria uwzględniają granicę demarkacji pomiędzy innymi programami, mierzą komplementarność z innymi przedsięwzięciami, stopień gotowości projektu do realizacji, jak również efektywność ekonomiczną projektu.

Niezależnie od trybu wyboru, każdy projekt tego samego typu oceniany jest w oparciu o identyczne kryteria wyboru. Co do zasady (z wyjątkiem priorytetów IV, XIV i XV oraz projektów przygotowania dokumentacji inwestycyjnej) system oceny i wyboru projektów opiera się na selekcji pod kątem:

kryteriów formalnych	<p>Ocena formalna jest oceną „0-1” co oznacza, że niespełnienie jednego z warunków formalnych powoduje odrzucenie wniosku o dofinansowanie, konieczność poprawy lub uzupełnienia. Do podstawowych kryteriów oceny formalnej należą szczególności:</p> <ul style="list-style-type: none">a) kwalifikowalność wnioskodawcy i projektu w ramach danego działania,b) termin złożenia wniosku (dotyczy konkursówz określoną ostateczną datą wpływu),c) kompletność dokumentacji wymaganej na etapie aplikowania, w tym podpisanie wniosku przez uprawnioną osobę,d) zastosowanie odpowiedniego formularza wniosku.
kryteriów merytorycznych I stopnia	<p>Ocena merytoryczna I stopnia jest oceną punktową.Z każdym kryterium sztywno powiązana jest waga kryterium hierarchizująca jego znaczenie. Kryteria merytoryczne I stopnia odzwierciedlają specyfikę ocenianych projektów. Projekt indywidualny oceniony pozytywnie musi uzyskać nie mniej niż 60% maksymalnej, możliwej do uzyskania ilości punktów. W przypadku projektów konkursowych minimalna liczba punktów określana jest przez instytucję organizującą konkurs.</p>
kryteriów merytorycznych II stopnia	<p>Ocena merytoryczna II stopnia jest oceną „0-1” co oznacza, że niespełnienie jednego z warunków formalnych powoduje odrzucenie wnioskuo dofinansowanie, konieczność poprawy lub uzupełnienia.Do podstawowych kryteriów oceny merytorycznej II stopnia należą w szczególności:</p> <ul style="list-style-type: none">a) kompletność dokumentacji wymaganej na etapie aplikowania, w tym podpisanie wniosku przez uprawnioną osobę,b) gotowość techniczna projektu do realizacji na poziomie wymaganym dla danego priorytetu,c) trwałość projektu,d) wykonalność finansowa projektu.

Kryteria wyboru projektów zawarte są w załączniku nr 1 do Szczegółowego opisu priorytetów Programu Operacyjnego Infrastruktura i Środowisko i dostępne na stronie internetowej MRR pod adresem <http://www.pois.gov.pl/Dokumenty/Strony/Dokumenty.aspx>

Rafał Jędrzejak, wydział koordynacji i programowania
Departament Koordynacji Programów
Infrastrukturalnych, MRR

1. ROZPORZĄDZENIE RADY (WE) nr 1083/2006 z dnia 11 lipca 2006 r. ustanawiające przepisy ogólne dotyczące Europejskiego Funduszu Rozwoju Regionalnego, Europejskiego Funduszu Społecznego oraz Funduszu Spójności i uchylające rozporządzenie (WE) nr 1260/1999

Ocena eksperta

Od 6 marca 2009 roku obowiązuje znowelizowany przepis art. 31 ustawy z dnia 6 grudnia 2006 roku o zasadach prowadzenia polityki rozwoju. Przepis ten określa obecny system naboru ekspertów oraz prowadzenia baz ekspertów uczestniczących w procesie oceny projektów zgłoszonych do dofinansowania. Przestało obowiązywać rozporządzenie Ministra Rozwoju Regionalnego z dnia 21 maja 2007 r. w sprawie ekspertów powoływanych w celu rzetelnej i bezstronnej oceny projektów realizowanych w ramach programów operacyjnych.

Proces wyboru ekspertów został zdecentralizowany, a utworzenie bazy ekspertów nie jest obowiązkowe. Poprzednio nabory organizowało Ministerstwo Rozwoju Regionalnego, a obecnie Instytucja Zarządzająca lub Instytucja Pośrednicząca w przypadku przekazania jej przez IZ kompetencji w zakresie tworzenia i prowadzenia baz ekspertów. Ponadto nabory ekspertów dokonywane są wyłącznie dla danego programu operacyjnego w ramach poszczególnych dziedzin programu, a nie jak uprzednio – dla danej dziedziny w ramach wszystkich programów operacyjnych. Bazy ekspertów utworzone przez poszczególne instytucje zgodnie z nowymi regulacjami prawnymi, po przekazaniu ich do Ministra Rozwoju Regionalnego zostaną włączone do centralnej bazy ekspertów. Ekspertem może zostać osoba, która: korzysta z pełni praw publicznych, ma pełną zdolność do czynności prawnych, nie została skazana prawomocnym wyrokiem za przestępstwo umyślne lub za umyślne przestępstwo skarbowe oraz spełnia inne wymogi określone w systemie realizacji programu operacyjnego.

Ekspert powinien zapewnić bezstronną i rzetelną ocenę projektów realizowanych w ramach poszczególnych programów operacyjnych. Eksperci przed przystąpieniem do oceny projektu lub określonego zakresu wniosku, zobowiązani są do złożenia oświadczenia o bezstronności, o którym mowa w art. 31 ust. 4 ustawy. Przepis ten zapewnia także możliwość dochodzenia konsekwencji karnych wobec nierzetelnych ekspertów, którzy w złożonym oświadczeniu zataili fakty mogące mieć wpływ na dokonaną przez nich ocenę danego projektu lub jego części.

Wniosek o dofinansowanie oceniany jest przez pracowników instytucji wdrażających dane działanie. Kiedy potrzebna jest specjalistyczna wiedza i doświadczenie dla oceny określonych dokumentów, powoływani są eksperci zewnętrzni zgodnie z ustawą. Instytucja może powierzyć ekspertowi ocenę określonego zakresu wniosku, np. jego część finansową, natomiast ocenę pozostałych jego elementów zlecić innemu ekspertowi. Instytucja może również wprowadzić w ramach wewnętrznych regulacji kategorie ocen, jakich dokonują eksperci, np. ocena merytoryczna, techniczna, strategiczna itp. Instytucje mogą także korzystać z usług eksperta znajdującego się w bazie ekspertów innego programu operacyjnego po zweryfikowaniu, czy dany ekspert spełnia wymogi określone w systemie realizacji programu operacyjnego.

Marcin Błach, stanowisko ds. odwołań
Departament Koordynacji Programów
Infrastrukturalnych, MRR

Procedura odwoławcza w ramach POIiŚ - informacje ogólne

Zagadnienie środków odwoławczych w procesie wyboru projektów jest zagadnieniem ważkim, a rola środków odwoławczych w systemie jest trudna do przecenienia. Dzięki wniesieniu środka odwoławczego wnioskodawca zyskuje pewność, że jego wniosek o dofinansowanie został oceniony prawidłowo – jeżeli nie, wówczas następuje ponowna ocena, tym razem zgodna z obowiązującymi zasadami, a instytucja dokonująca oceny zyskuje pewność, że postępuje prawidłowo. Dla Instytucji Zarządzającej POIiŚ, która w większości przypadków bierze udział w procedurze odwoławczej, rozpatrywanie środków odwoławczych stanowi nieocenione źródło wiedzy o przebiegu postępowania konkursowego, a poprzez zajmowane w rozpatrzeniu środka odwoławczego stanowisko zapewnia jednolite stosowanie procedur w ramach całego Programu.

Odpowiedzią na doświadczenia zdobyte podczas przeprowadzania pierwszych konkursów w ramach wszystkich programów operacyjnych perspektywy 2007 - 2013 była nowelizacja ustawy z dnia 6 grudnia 2006 r. o zasadach prowadzenia polityki rozwoju (Dz.U. nr 227, poz. 1658 z późn. zm.) wprowadzona ustawą z dnia 7 listopada 2008 r. o zmianie niektórych ustaw w związku z wdrażaniem funduszy strukturalnych i Funduszu Spójności (Dz.U. nr 216, poz. 1370). W zakresie procedury odwoławczej wprowadziła kilka znaczących zmian. Nowe zasady obowiązują dla konkursów ogłoszonych po dniu 20 grudnia 2008 r.

Zgodnie z nowymi rozwiązaniami zasady, tryb i warunki wnoszenia środków odwoławczych są określone w systemie realizacji programu operacyjnego, co doprowadziło do zmniejszenia roli wytycznych horyzontalnych dla wszystkich programów operacyjnych. Obecnie Wytyczne w zakresie wymogów, jakie powinny uwzględniać procedury odwoławcze ustalone

dla programów operacyjnych dla konkursów ogłaszanych od dnia 20 grudnia 2008 r. sygnalizują rozwiązania, które mogą zostać przyjęte w ramach poszczególnych programów operacyjnych.

W przypadku POIiŚ dokumentem określającym postępowanie odwoławcze jest *Organizacja systemu oceny i wyboru projektów w ramach Programu Operacyjnego Infrastruktura i Środowisko* – będący załącznikiem nr 2 do *Szczegółowego opisu priorytetów PO Infrastruktura i Środowisko* obowiązujący od maja 2009 r. Wprowadza on, podobnie jak procedura obowiązująca dla konkursów ogłoszonych przed 20 grudnia 2008 r., dwa środki odwoławcze: protest i odwołanie (wcześniej: protest i wniosek o ponowne rozpatrzenie sprawy).

Zakres przedmiotowy protestu obejmuje ocenę wniosku o dofinansowanie, jak również poprawność przeprowadzenia postępowania konkursowego mającego wpływ na wynik oceny. Zakresem przedmiotowym odwołania objęto kwestie będące przedmiotem protestu.

Środki odwoławcze przysługują wnioskodawcom w zakresie zgłoszonych przez siebie wniosków o dofinansowanie. Instytucją właściwą do rozpatrzenia protestu jest instytucja, która dokonała kwestionowanej oceny wniosku o dofinansowanie. Natomiast odwołanie rozpatruje Instytucja Zarządzająca POIiŚ we wszystkich sektorach, z wyjątkiem sektora infrastruktury i sektora kultury (w zakresie odwołań od oceny formalnej), gdzie właściwe do rozpatrzenia odwołania są odpowiednie Instytucje Pośredniczące.

Kolejną istotną zmianą wprowadzoną ww. nowelizacją ustawy jest dopuszczenie wnoszenia skarg do sądu administracyjnego, gdy procedura odwoławcza przewidziana w systemie zakończy się wynikiem negatywnym.

Wprowadzone zmiany w zakresie przyznania większej autonomii w zakresie kształtowania rozwiązań instytucjom zarządzającym programami operacyjnymi niewątpliwie przyczynią się do ukształtowania procedur odpowiadających szczególnym potrzebom programów, ale z drugiej strony przyczynią się do powstania różnorodności rozwiązań w zakresie procedury odwoławczej.

dr Agata Kosieradzka, stanowisko ds. odwołań
Departament Koordynacji Programów
Infrastrukturalnych, MRR





Tytuł projektu

Budowa drogi ekspresowej S7, odcinek Grójec - Biało-brzegi

Beneficjent

Generalna Dyrekcja Dróg Krajowych i Autostrad

Program Infrastruktura i Środowisko

Priorytet VIII Bezpieczeństwo transportu i krajowe sieci transportowe

Działanie 8.2 Drogi krajowe poza siecią TEN-T

Całkowita wartość projektu	584 073 091,06 PLN (brutto)
Dofinansowanie (śr. krajowe + unijne)	553 530 505,19 PLN
Okres realizacji projektu	2007-2009

Przedmiot projektu

Przedmiotem inwestycji jest przebudowa drogi krajowej nr 7 do parametrów drogi ekspresowej na odcinku Grójec-Biało-brzegi od km 418+546 do km 436+380. Droga przebiega przez województwo mazowieckie – powiat grójecki (gminy: Grójec, Belsk Duży, Goszczyn) oraz przez gminę Promna należącą do powiatu białobrzeskiego.

Budowa ekspresowej drogi dwujezdniowej na tym odcinku obejmuje wykonanie nowej drugiej jezdni (po zachodniej stronie istniejącej), przebudowę istniejącej drogi na jezdnię wschodnią, budowę węzłów drogowych i przejazdów nad drogą główną oraz obiektów inżynierskich, w tym budowę kładek dla pieszych. Zakres prac obejmuje przebudowę i zabezpieczenie istniejących sieci i urządzeń kolidujących z budową drogi ekspresowej. Przewidziano także budowę dróg zbiorczych i dojazdowych oraz wykonanie urządzeń bezpieczeństwa ruchu i urządzeń ochrony środowiska. Docelowo cały liczący 17,834 km odcinek drogi ma być drogą ekspresową dostępną tylko w węzłach.

Oczekiwane rezultaty

Odcinek drogi krajowej nr 7 pomiędzy Grójcem a Biało-brzegami należy do najbardziej niebezpiecznych ze względu na zmianę charakteru drogi z dwujezdniowej (na sąsiadujących bezpośrednio odcinkach) na jednojezdniową. Przebudowa tego odcinka doprowadzi do ujednoczenia parametrów drogi, a co za tym idzie poprawi warunki i bezpieczeństwo ruchu.

Po zakończeniu realizacji projektu dwa największe miasta Mazowsza – Warszawa i Radom, będą miały zapewnione połączenie drogą dwujezdniową w większości na parametrach klasy S.

Przebudowa trasy jest elementem dostosowania infrastruktury drogowej w Polsce do standardów Unii Europejskiej, a jej realizacja przyczyni się do poprawy bezpieczeństwa ruchu oraz zapewni lepsze warunki przewozu osób



fot. GDDK/A



fot. GDDK/A

i towarów w ciągu drogi krajowej nr 7 i międzynarodowej E77 na obszarze południowej części woj. mazowieckiego. Nowa konstrukcja drogi zwiększy nośność nawierzchni do 115 kN/oś. Inwestycja została zaprojektowana w sposób uwzględniający wymagania ochrony środowiska, tj. z zastosowaniem środków minimalizujących, które przyczynią się do poprawy stanu środowiska naturalnego.

Stopień zaawansowania

26 października 2007 r. Generalna Dyrekcja Dróg Krajowych i Autostrad zawarła umowę na roboty budowlane z konsorcjum: „DROGBUD” Podkarpacki Holding Budowy Dróg Sp. z o.o., Przedsiębiorstwo Inżynieryjne „IMB Podbeskidzie” Sp. z o.o.

Roboty rozpoczęto 14 listopada 2007 r. Obecnie zaawansowanie rzeczowe wynosi około 75%.

Tytuł projektu

Remont i przebudowa Opery Leśnej w Sopocie

Beneficjent

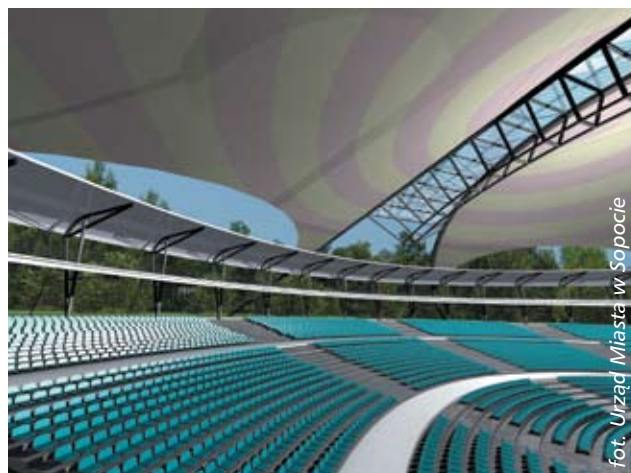
Miasto Sopot

Program Infrastruktura i Środowisko

Priorytet XI Kultura i dziedzictwo kulturowe

Działanie 11.2 Rozwój oraz poprawa stanu infrastruktury kultury o znaczeniu ponadregionalnym

Całkowita wartość projektu	75 200 304,07 zł
Dofinansowanie (śr. krajowe + unijne)	28 068 663,00 zł
Okres realizacji projektu	III kwartał 2009 – I kwartał 2011



fot. Urząd Miasta w Sopocie

Przedmiot projektu

Przedmiotem projektu jest remont i przebudowa obchodzącej jubileusz 100-lecia Opery Leśnej w Sopocie w zakresie:

- zadaszenie widowni i sceny (całkowicie nowa konstrukcja i powłoka dachu);
- przebudowa widowni, która składać się będzie z widowni stałej i rozbiegającej (ruchomej) oraz zwiększenie liczby miejsc siedzących do 5000; Infrastruktura w zakresie ewakuacji, wymogów przeciwpożarowych i sanitarnych zaprojektowana została w sposób umożliwiający organizację imprezy masowej dla 6000 uczestników;
- modernizacja zaplecza sceny – nowy budynek z nowoczesnymi i funkcjonalnymi garderobami dla artystów;
- renowacja istniejącego wewnętrznego układu drogowego oraz uporządkowanie małej architektury



fot. Urząd Miasta w Sopocie



fot. Urząd Miasta w Sopocie

Oczekiwane rezultaty

Realizacja projektu poprawi komfort widzów i artystów uczestniczących w wydarzeniach kulturalnych organizowanych w Operze Leśnej. Pozwoli to na dalszy rozwój kultury, poszerzenie oferty w zakresie prestiżowych wydarzeń artystycznych oraz umożliwi pełne wykorzystanie potencjału tkwiącego w amfiteatrze. Przebudowany obiekt umożliwi również organizację przedsięwzięć wystawienniczych (np. stała ekspozycja historii polskiej muzyki i jej wykonawców) oraz pozwoli na dalszy rozwój i wzrost działań edukacyjnych organizowanych w obiekcie. Sezon artystyczny na dużej scenie Opery wydłuży się o około 2 miesiące. Dodatkowo zwiększenie widowni o około 1000 miejsc (co pozwoli na jednoczesne uczestnictwo w imprezach kulturalnych ponad 6000 osób) pozwoli poszerzyć dostęp do dóbr kultury zarówno dla mieszkańców Trójmiasta, jak i turystów licznie odwiedzających Sopot oraz Aglomerację Trójmiejską. Po remoncie Opera Leśna będzie w większym stopniu przystosowana do przyjęcia widzów niepełnosprawnych. Liczba przeznaczonych dla nich miejsc na widowni wzrośnie z 4 do 113.

Stopień zaawansowania

Projekt posiada niezbędną dokumentację i decyzje administracyjne. Trwają procedury przetargowe mające na celu wybór Generalnego Wykonawcy oraz nadzoru inwestorskiego.

Tytuł projektu

Budowa i modernizacja Wydziałów Biologii, Fizyki i Chemii Uniwersytetu Łódzkiego

Beneficjent

Uniwersytet Łódzki

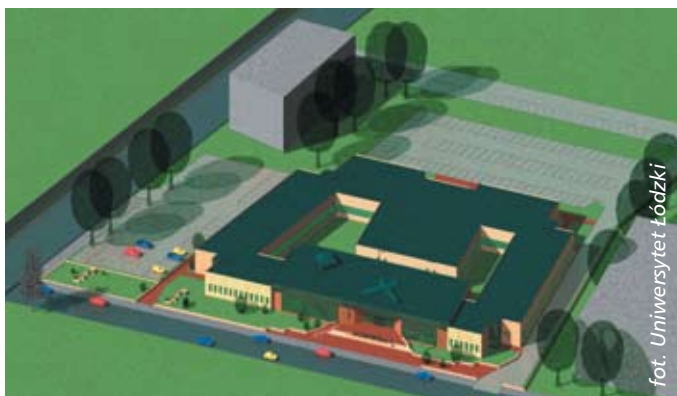
Program Infrastruktura i Środowisko

Priorytet XIII Infrastruktura Szkolnictwa Wyższego
Działanie 13.1 Infrastruktura Szkolnictwa Wyższego

Całkowita wartość projektu	100 620 000 zł
Dofinansowanie (śr. krajowe + unijne)	100 620 000 zł, w tym 85 527 000 zł z EFRR
Okres realizacji projektu	styczeń 2007 – czerwiec 2011

Przedmiot projektu

Projekt polega na modernizacji oraz adaptacji budynków uczelni. Poprawi się baza dydaktyczna i socjalna dla studentów i kadry, ale także organizacji studenckich. Projekt obejmuje prace w Pawilonie Biologii Molekularnej, w Terenowej Przyrodniczej Stacji w Spale, kompleksie budynków Wydziału Chemii, Budynku Wydziału Fizyki i Informatyki Stosowanej.



Wizualizacja Pawilonu Biologii Molekularnej



Wizualizacja Przyrodniczej Stacji Terenowej w Spale

W ramach projektu powstanie:

- 12 obiektów (przystosowane do potrzeb osób niepełnosprawnych)
- 33.391,1m² powierzchni użytkowej budynków
- 134 sale wykładowe i seminaryjne z 1671 stanowiskami studenckimi
- 21 laboratoriów z 215 stanowiskami studenckimi
- 18 pracowni komputerowych z 409 stanowiskami studenckimi

Inwestycja obejmuje także modernizację terenów zielonych i parkingów. Wartość zakupu mebli i urządzeń laboratoryjnych, urządzeń i programów ICT wyniesie prawie 8 mln zł.

Oczekiwane rezultaty

Zakończenie inwestycji umożliwi prowadzenie studiów na nowych kierunkach dla magistrantów i doktorantów. Poprawią się warunki zajęć terenowych oraz wykonywania środowiskowych badań naukowych. Odsetek absolwentów UŁ na kierunkach matematycznych, przyrodniczych i technicznych wyniesie 10,2% ogółu studentów tych kierunków w kraju. Uczelnia będzie mogła przyjąć więcej studentów (800 nowych miejsc). W sumie ponad 3000 studentów skorzysta z infrastruktury wytworzonej w projekcie.

Stopień zaawansowania

Postęp finansowy projektu wynosi 15,23 %. Pawilon Biologii Molekularnej powinien być gotowy w I kwartale 2010 r. Przyrodnicza Stacja Terenowa w Spale jest na etapie przygotowania dokumentacji przetargowej na realizację robót budowlanych. Prace mają zakończyć się w IV kwartale 2010 r.

Inwestycja w Kompleksie Budynków Wydziału Chemii toczy się w dwóch lokalizacjach. Przy ul. Tamka prace mają zakończyć się w IV kwartale 2009 r. Przetarg na roboty budowlane dla budynku przy ul. Pomorskiej zostanie rozstrzygnięty w IV kwartale 2009 r. Prace mają się zakończyć w II kwartale 2011 r.

Budynek Wydziału Fizyki i Informatyki Stosowanej – trwa termomodernizacja budynku wraz z wymianą stolarki okiennej. Stan zaawansowania wynosi 80%. Przetarg na roboty wewnętrzne zostanie rozstrzygnięty w IV kwartale 2009 r. Prace mają zakończyć się w II kwartale 2011 r.

Tytuł projektu

Doskonalenie stanowisk do analizowania i prognozowania zagrożeń

Beneficjent

Komenda Główna Państwowej Straży Pożarnej

Program Infrastruktura i Środowisko

Priorytet III Zarządzanie zasobami i przeciwdziałanie zagrożeniom środowiska

Działanie 3.2 Zapobieganie i ograniczanie skutków zagrożeń naturalnych oraz przeciwdziałanie poważnym awariom

Całkowita wartość projektu	67 382 000 zł
Dofinansowanie (śr. krajowe + unijne)	67 382 000 zł, w tym 57 274 700 zł z EFRR
Okres realizacji projektu	październik 2008 – czerwiec 2011

Przedmiot projektu

Zakup i montaż stanowisk umożliwiających modelowanie rzeczywistych i prognozowanych zagrożeń, a w szczególności zagrożeń naturalnych (powodzi, pożarów lasów), poważnych awarii przemysłowych oraz pożarów w zamkniętych pomieszczeniach. Komendy i szkoły Państwowej Straży Pożarnej zostaną wyposażone w aplikacje biurowe, platformę GIS (Geographical Information System), mapy cyfrowe, aplikacje bazodanowe oraz specjalistyczne programy do analizowania zagrożeń. Charakter zadań realizowanych na poszczególnych szczeblach organizacyjnych PSP wiąże się z dużą ilością przetwarzanych danych, co rodzi problemy w ich zarządzaniu i dystrybucji, koniecznością kompatybilności wszystkich elementów składowych systemu. Zatem realizacja projektu będzie wymagała podejścia systemowego, tj. przeprowadzenia szeregu działań projektowych, koncepcyjnych, programistycznych oraz szkoleniowo-wdrożeniowych.

Oczekiwane rezultaty

Wzmocniony zostanie system ochrony ludności i środowiska naturalnego w Polsce i w obszarze transgranicznym. Zwiększy się ochrona przed skutkami zagrożeń naturalnych oraz poważnych awarii, m.in. w wyniku skrócenia czasu rozpoznawania zagrożeń średnio do 2 godzin w skali kraju. Wdrożony system pozwoli na prognozowanie zagrożeń na terenie całego kraju, a objęcie lepszą ochroną ponad 38 mln ludzi.

Stopień zaawansowania

Z pięciu zadań przewidzianych do realizacji w ramach projektu zostały zrealizowane dwa - związane z przygotowaniem projektu (opracowanie biznes planu) oraz jego zarządzaniem (wizyta studyjna, podczas której zapoznano się m. in. z narzędziami do oceny zagrożeń powodziowych, silnych wiatrów i trzęsień ziemi (HAZUS), modelowania: pożar



Wizyta studyjna w Environmental Protection Agency



Symulacja komputerowa wykonana w programach, które zostaną zakupione w ramach projektu

rów w pomieszczeniach za pomocą kodów numerycznych CFD (wykorzystujących zasady tzw. Numerycznej Dynamiki Płynów), skutków powodzi (HEC-RAS), skutków uwolnień substancji niebezpiecznych do środowiska (ALOHA) oraz pożarów kompleksów leśnych (FSPRO, FlamMap).

Kolejne dwa zadania związane z postępowaniem o udzielenie zamówienia publicznego oraz promocją projektu są w trakcie realizacji. Działania promocyjne projektu rozpoczęto w dniu podpisania umowy o dofinansowanie projektu, tj. 25 marca 2009 r. Na stronie głównej serwisu internetowego www.straz.gov.pl utworzono podstronę poświęconą projektowi. Na drzwiach wejściowych do budynków KG PSP oraz na tablicy ogłoszeń zamieszczono tablice informacyjne. Podczas wizyty studyjnej przedstawiano informacje nt. projektu i podkreślano wkład Unii Europejskiej w dofinansowanie projektu.

Projekty indywidualne

Definicja projektu indywidualnego

W ramach Programu Operacyjnego Infrastruktura i Środowisko (POIiŚ) dofinansowanie mogą uzyskać projekty indywidualne wyłaniane zgodnie z indywidualnym trybem wyboru (poza konkursem), określonym w Załączniku nr 2 do Szczegółowego opisu priorytetów POIiŚ pn. *Organizacja systemu oceny i wyboru projektów w ramach PO Infrastruktura i Środowisko*.

Zasady realizacji projektów indywidualnych określają *Wytyczne Ministra Rozwoju Regionalnego w zakresie jednolitego systemu zarządzania i monitorowania projektów indywidualnych*, zgodnie z art. 28 ust. 1 Ustawy z dnia 6 grudnia 2006 r. o zasadach prowadzenia polityki rozwoju (zwane dalej „Wytycznymi”).

Projekty indywidualne stanowią przedsięwzięcia inwestycyjne o strategicznym znaczeniu dla realizacji programu operacyjnego, których wdrożenie jest niezwykle istotne z punktu widzenia osiągnięcia zakładanych wskaźników rozwoju społeczno-gospodarczego kraju.

Wybór projektów indywidualnych

Projekty przewidziane do realizacji w trybie indywidualnym są identyfikowane w ramach szerokich konsultacji społecznych. Każda propozycja przedsięwzięcia przewidywana do umieszczenia na liście projektów indywidualnych poddawana jest ocenie według kryteriów strategicznych ujętych w Wytycznych (kryteriów tych nie należy utożsamiać z kryteriami wyboru projektów zatwierdzonymi przez Komitet Monitorujący), które decydują o nadaniu projektowi charakteru indywidualnego:

- 1) strategiczny charakter projektu;
- 2) kwalifikowalność projektu oraz beneficjenta;
- 3) zgodność projektu z celami Strategii Rozwoju Kraju (SRK), Narodowych Strategicznych Ram Odniesienia na lata 2007-2013 (NSRO), programu operacyjnego oraz strategiami wojewódzkimi i strategiami sektorowymi;
- 4) skala oddziaływania projektu (ponadregionalna i krajowa w programach krajowych – POIiŚ, regionalna w RPO);
- 5) stopień wpływu projektu na osiągnięcie wskaźników SRK, NSRO oraz programu operacyjnego;
- 6) dostępność środków finansowych w ramach alokacji danego priorytetu programu operacyjnego;
- 7) inne kryteria specyficzne dla sektora.

Projekt uzyskujący status indywidualnego nie otrzymuje dofinansowania automatycznie. Konieczne jest złożenie pełnej dokumentacji aplikacyjnej dla projektu i spełnienie przez projekt wymogów formalnych i merytorycznych, zgodnych z kryteriami wyboru projektów zatwierdzonymi przez Komitet Monitorujący POIiŚ. W przypadku projektów dużych¹ dla każdego przedsięwzięcia wymagane jest

uzyskanie z Komisji Europejskiej potwierdzenia wniesienia wkładu finansowego ze środków UE.

Umieszczenie projektu na liście projektów indywidualnych jest warunkową deklaracją dofinansowania i skutkuje zarezerwowaniem środków na jego realizację w ramach budżetu danego priorytetu POIiŚ.

Projekty umieszczone na liście projektów indywidualnych nie muszą być gotowe do realizacji na etapie jej tworzenia. Z uwagi na fakt, iż lista w sposób indykatywny pokazuje najważniejsze zamierzenia inwestycyjne w perspektywie 2007-2015, mogą znaleźć się na niej projekty w fazie koncepcyjnej. Projekty te muszą mieć jednakże realistyczne założenia, opierać się na wiarygodnych szacunkach kosztów i terminów realizacji (w okresie 2007-2015) oraz gotowości beneficjenta do ich przygotowania i realizacji.

Lista projektów indywidualnych oraz jej aktualizacja

Propozycje inwestycji do umieszczenia na liście projektów indywidualnych POIiŚ inwestor (potencjalny beneficjent) zgłasza do właściwej Instytucji Pośredniczącej (w trybie ciągłym). Ta zaś przekazuje Ministrowi Rozwoju Regionalnego (Instytucja Zarządzająca) rekomendacje w tym zakresie. Propozycje nowych projektów do umieszczenia na liście są poddawane konsultacjom społecznym. Na ich podstawie Instytucje Pośredniczące przekazują MRR ostateczne rekomendacje co do wpisu projektów na listę.

Zgodnie z Wytycznymi Minister Rozwoju Regionalnego może aktualizować listę projektów indywidualnych realizowanych w ramach krajowych programów operacyjnych nie częściej niż dwa razy w roku – w terminie do 31 stycznia i do 31 lipca.

Minister Rozwoju Regionalnego zamieszcza listę wybranych projektów w Internecie (www.mrr.gov.pl) oraz ogłasza w Dzienniku Urzędowym RP „Monitor Polski” komunikat o adresie publikacji dokumentu.

W myśl zapisów Wytycznych, ostateczna akceptacja listy przez Instytucję Zarządzającą poprzedzona jest oceną według kryteriów strategicznych, jak również procesem konsultacji społecznych projektów zgłoszonych do realizacji w ramach programu.

Lista projektów indywidualnych stanowi zestawienie projektów podstawowych oraz rezerwowych. Projekty podstawowe to przedsięwzięcia przewidziane do realizacji w pierwszej kolejności, na które zarezerwowano środki w ramach budżetu programu operacyjnego. Projekty rezerwowe mogą zostać zrealizowane poprzez włączenie w wykaz projektów podstawowych po uwolnieniu środków w ramach działania/priorytetu wskutek: (a) usunięcia z listy projektu podstawowego, (b) braku gotowości projektów podstawowych do realizacji, (c) zaistnienia oszczędności w realizowanych projektach, (d) zwiększenia alokacji na działanie/priorytet lub (e) podjęcia przez Instytucję Zarządzającą decyzji o nadkontraktacji w działaniu/priorytecie.

Dopuszcza się usuwanie projektów z listy, jeśli nie będzie

1. Całkowity koszt projektu przekracza kwotę 25 mln EUR w przypadku środowiska naturalnego oraz 50 mln EUR w przypadku innych dziedzin.

możliwa ich realizacja. Projekty usunięte z listy mogą ubiegać się o wsparcie finansowe w ramach konkursu, jeżeli taki tryb przewiduje się w danym działaniu i jeżeli są jeszcze wolne środki finansowe. Instytucja Zarządzająca może podjąć decyzję o włączeniu na listę nowych projektów indywidualnych, z zastrzeżeniem dostępności środków finansowych z UE w ramach budżetu działania/priorytetu.

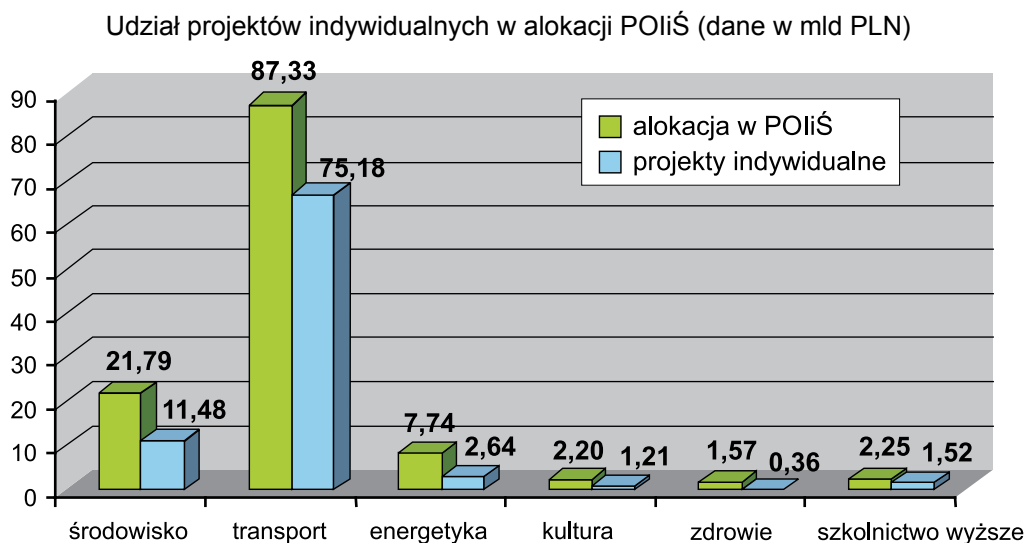
System zarządzania i monitorowania projektów indywidualnych

System służy zapewnieniu wsparcia beneficjentom w pracach przygotowawczych do realizacji projektów. Instytucje w systemie wdrażania programu monitorują stan przygotowania projektów, by m.in. zidentyfikować ewentualne zagrożenia w ich przygotowaniu. Beneficjenci zobowiązani są do comiesięcznego przekazywania informacji dotyczących postępów w przygotowaniu projektów do realizacji. Beneficjenci projektów indywidualnych mogą otrzymać wsparcie doradcze w procesie przygotowania projektów do realizacji, co ma zapewnić terminowe sporządzenie prawidłowej dokumentacji, zgodnej z kryteriami oceny formalnej i merytorycznej, przy wypełnieniu wymogów formalno-prawnych i technicznych koniecznych do prawidłowego wdrożenia projektów. Wybrane projekty otoczone są opieką ze strony ekspertów unijnej Inicjatywy Jaspers oraz firm konsultingowych zaangażowanych przez Ministerstwo Rozwoju Regionalnego – Departament Przygotowania Projektów Indywidualnych (project pipeline). Wsparcie dla projektu realizowane jest na podstawie umowy wstępnej (zwanej dalej pre-umową), pomiędzy beneficjentem a Instytucją Pośredniczącą lub Wdrażającą.

Pre-umowa określa zobowiązanie beneficjenta do prawidłowego i terminowego przygotowania projektu indywidualnego oraz zobowiązanie Instytucji Pośredniczącej do udzielenia dofinansowania (podpisania umowy o dofinansowanie) w momencie terminowego i prawidłowego przygotowania projektu, a także posiadania odpowiednich środków finansowych w ramach budżetu programu operacyjnego oraz ewentualnego udzielenia wsparcia doradczego lub finansowego w przygotowaniu projektu. Ponadto w pre-umowie określony jest szczegółowy zakres projektu oraz ustalony harmonogram przygotowania projektu do realizacji, będący podstawą monitorowania stanu przygotowań.

Jaka część alokacji UE w ramach POIiŚ przeznaczona jest na tryb indywidualny, w jakich sektorach najwięcej pieniędzy przeznaczonych jest na ten pozakonkursowy tryb i dlaczego?

Ponad 75% dostępnej w ramach Programu Infrastruktura i Środowisko alokacji ze środków Unii Europejskiej zarezerwowane jest na realizację projektów indywidualnych (dotyczy wyłącznie listy podstawowej). Najwięcej środków unijnych w Programie zarezerwowano dla sektora transportu – 71%. Alokacja w tym sektorze w ogromnej mierze wydatkowana będzie na projekty realizowane w trybie indywidualnym – 86%. Potrzeba ich realizacji wynika z dokumentów rządowych, m.in. z Programu Budowy Dróg Krajowych na lata 2008-2012. Tryb indywidualny nie dominuje w sektorze zdrowia – 23% i energetyki – 34%. Poniższy wykres przedstawia udział projektów indywidualnych w alokacji z UE dostępnej w poszczególnych sektorach.



Źródło: Departament Koordynacji Programów Infrastrukturalnych, MRR

2. Z uwagi na fakt, iż alokacja ze środków UE wyrażona jest w Programie Operacyjnym Infrastruktura i Środowisko w EUR, zaś dane finansowe dla poszczególnych projektów umieszczonych na Liście projektów indywidualnych dla Programu Operacyjnego Infrastruktura i Środowisko – w PLN, w celu dokonania analizy porównawczej przeliczono alokację POIiŚ na PLN. Z tego względu posłużono się kursem Europejskiego Banku Centralnego z przedostatniego dnia roboczego czerwca 2009 r. (4,4960 PLN za EUR).

Od 31 lipca 2009 r. obowiązuje Lista projektów indywidualnych dla Programu Operacyjnego Infrastruktura i Środowisko, zatwierdzona przez Ministra Rozwoju Regionalnego. Znajduje się na niej 386 przedsięwzięć o łącznej orientacyjnej całkowitej wartości 206,04 mld złotych. Lista podstawowa obejmuje 318 projektów o wartości 157,40 mld złotych. Natomiast wartość 68 projektów z listy rezerwowej szacowana jest na 48,64 mld złotych.

Ogólna szacunkowa wartość dofinansowania z funduszy europejskich dla projektów objętych listą projektów indywidualnych wynosi 124,18 mld złotych. Dla projektów z listy podstawowej zarezerwowano kwotę 92,40 mld złotych, zaś dla projektów z listy rezerwowej kwota dofinansowania z UE wynieść może 31,78 mld złotych.

W procesie aktualizacji listy usunięto 8 projektów: jeden projekt z listy podstawowej dla sektora środowiska, 6 projektów z listy dla sektora transportu (4 z listy podstawowej oraz 2 z listy rezerwowej) oraz jeden projekt z listy podstawowej dla sektora energetyki. Dodano jednak 50 no-

wych przedsięwzięć (39 na listę podstawową oraz 11 na listę rezerwową). Informacje o procesie konsultacji nowych inwestycji w artykule „Nabory wniosków o dofinansowanie realizacji projektów”. Aktualna wersja listy projektów indywidualnych dla realizacji POIiŚ jest opublikowana pod adresem www.pois.gov.pl.

Lista projektów indywidualnych dla Programu Operacyjnego Infrastruktura i Środowisko została przygotowana na podstawie propozycji ministerstw odpowiedzialnych za realizację poszczególnych priorytetów dla Programu, tj. Ministerstwa Środowiska, Ministerstwa Infrastruktury, Ministerstwa Gospodarki, Ministerstwa Kultury i Dziedzictwa Narodowego, Ministerstwa Zdrowia oraz Ministerstwa Nauki i Szkolnictwa Wyższego.

Małgorzata Stolarska, wydział koordynacji wdrażania 3
Departament Koordynacji Programów
Infrastrukturalnych, MRR

Project pipeline

Ministerstwo Rozwoju Regionalnego pod koniec 2008 r. podpisało umowy ramowe na doradztwo w przygotowaniu dokumentacji dla projektów indywidualnych finansowanych z funduszy strukturalnych i Funduszu Spójności na lata 2007-2013. Szczegółowe informacje dotyczące zawartych umów ramowych znajdują się na stronie http://www.mrr.gov.pl/Zamowienia%20publiczne/Strony/pipeline_4_MK.aspx.

Wsparcie dotyczy dokumentów:

- 1) raportu oddziaływania przedsięwzięcia na środowisko,
- 2) studium wykonalności,
- 3) dokumentacji projektowej, specyfikacji technicznej wykonania i odbioru robót budowlanych lub programu funkcjonalno-użytkowego, służących do opisu przedmiotu zamówień na roboty budowlane (zgodnie z art. 31 ust. 1 i 2 Prawo zamówień publicznych).

Wsparcie może mieć formę:

- Weryfikacji. Weryfikowane są dokumenty przedstawione przez beneficjenta pod względem kompletności i zgodności z przepisami, w tym techniczno-budowlanymi i wytycznymi Ministra Rozwoju Regionalnego. Wynikiem weryfikacji zgromadzonej dokumentacji jest pisemny raport oraz wypełnione listy sprawdzające, które wykonawca przekazuje beneficjentowi i MRR. O ile raport zawiera uwagi i zastrzeżenia, wykonawca udziela doradztwa w zakresie prawidłowego sporządzenia dokumentów. Doradztwo nie może zostać powtórzone w ramach umowy więcej niż jeden raz. Weryfikacja może być prowadzona na etapie odbioru przez beneficjenta dokumentu przygotowanego przez podmiot zewnętrzny lub po odebraniu tego dokumentu.
- Doradztwa przy sporządzeniu dokumentów przez beneficjenta samodzielnie lub przy wsparciu zewnętrznym.

Uruchomiono 23 postępowania o udzielenie zamówienia publicznego w celu wybrania wykonawców, którzy udzielą wsparcia beneficjentom 39 projektów.

Wsparcie projektu następuje na podstawie wniosku przesłanego na adres: projectpipeline@mrr.gov.pl.

Szczegółowe informacje o trybie realizacji wsparcia dla projektów indywidualnych POIiŚ w ramach project pipeline dostępne są w Internecie pod adresem http://www.pois.gov.pl/WstepDoFunduszyEuropejskich/Strony/Project_Pipeline.aspx

Departament Przygotowania Projektów
Indywidualnych, MRR

Duży projekt

Wdrażanie funduszy unijnych w perspektywie 2007 – 2013 odbywa się w oparciu o dwa typy projektów – projekt duży i projekt nie będący dużym projektem (umownie nazywany projektem „małym”). Definicja projektu dużego została określona w art. 39 rozporządzenia Rady (WE) nr 1083/2006, stosownie do którego jest to operacja:

- która składa się z szeregu robót, działań lub usług służących wykonaniu niepodzielnego zadania;
- która posiada sprecyzowany charakter gospodarczy lub techniczny;
- która posiada jasno określone cele;
- której koszt całkowity przekracza próg 25 mln EUR albo 50 mln EUR w przypadku odpowiednio środowiska naturalnego oraz innych dziedzin.

Wszystkie powyższe przesłanki muszą zostać spełnione łącznie, aby dany projekt został zaklasyfikowany do grupy dużych projektów.

Określenie statusu każdego projektu (tj. projekt duży bądź projekt „mały”) następuje w momencie złożenia przez beneficjenta do właściwej instytucji systemu zarządzania POIiŚ wniosku o dofinansowanie (wraz z wymaganymi załącznikami). Przy założeniu, że spełnione są warunki, o których mowa w tiret od pierwszego do trzeciego (jak wyżej), przyporządkowanie do jednej z dwóch kategorii następuje w oparciu o wartość kosztów całkowitych (z uwzględnieniem VAT) tego projektu wyrażonych w EUR. Niezbędne jest zatem dokonanie konwersji walutowej z PLN na EUR. W tym celu należy posłużyć się średnią arytmetyczną miesięcznych kursów obrachunkowych stosowanych przez Komisję Europejską¹ z ostatnich sześciu miesięcy poprzedzających miesiąc złożenia wniosku o dofinansowanie.² Określony w ten sposób kurs wymiany zostaje dla danego projektu „zamrożony”, tzn. jest niezmienny do czasu ostatecznego rozliczenia projektu w ramach POIiŚ i jest wykorzystywany w następujących trzech obszarach: określenia statusu projektu (o czym mowa powyżej), wypełnienia formularza wniosku dla KE oraz przeliczenia kwot z EUR na PLN zawartych w decyzji KE na potrzeby stosowanej na poziomie krajowym umowy o dofinansowanie (szczegół w dalszej części).

Z powyższego wynika, że ewentualna zmiana kosztu całkowitego projektu wyrażonego w EUR może być implikacją wyłącznie zmiany wysokości kosztu wyrażonego w PLN. Zatem w przypadku, gdyby na późniejszym etapie (tj. po

złożeniu wniosku o dofinansowanie) projekt zaklasyfikowany pierwotnie do grupy „małych” projektów przekroczył próg 25/50 mln EUR, projekt taki zmienia swój status i staje się dużym projektem. Mechanizm ten (zmiana statusu) ma jednak charakter jednokierunkowy, gdyż nabycie statusu dużego projektu nie podlega zmianom, nawet w sytuacji, gdy koszty projektu faktycznie okażą się niższe niż 25/50 mln EUR.

Procedura wyboru (kryteria i inne zasady) projektu do dofinansowania w ramach POIiŚ jest tożsama dla projektu dużego i projektu „małego”. Szczególny charakter projektu dużego uwidacznia się w zasadzie dopiero wówczas, kiedy projekt taki pomyślnie przejdzie przez ocenę w oparciu o wszystkie kryteria wyboru. Wówczas właściwa instytucja systemu zarządzania POIiŚ informuje beneficjenta dużego projektu o spełnieniu wszystkich kryteriów i obowiązku wypełnienia w terminie do dwóch miesięcy dodatkowego formularza wniosku (zasadniczo zbieżnego z uprzednio złożonym wnioskiem o dofinansowanie) na potrzeby przekazania do oceny KE. Powyższe oznacza, że w odróżnieniu od „małego” projektu, w procedurę oceny i zatwierdzenia docelowo angażowana jest Komisja Europejska, która potwierdza (bądź odmawia takiego potwierdzenia) decyzję podjętą przez stronę krajową o przyznaniu bezzwrotnego wsparcia dla dużego projektu w ramach POIiŚ. Decyzja KE ma charakter ostateczny i wiążący i powinna znaleźć odzwierciedlenie w zawieranej po stronie krajowej umowie o dofinansowanie.

Barbara Baka, wydział koordynacji i programowania
Departament Koordynacji Programów
Infrastrukturalnych, MRR

Jak uniknąć podwójnego finansowania?

Podwójne finansowanie projektów współfinansowanych w ramach Programu Infrastruktura i Środowisko jest zabronione, co nie budzi zwykle wątpliwości. Jednak bardzo często otrzymujemy sygnały od beneficjentów, jak również od instytucji pośredniczących i wdrażających, że właściwa interpretacja tego pojęcia przysparza pewnych trudności. Ze względu na fakt, że podwójne finansowanie jest pojęciem dość szerokim i może występować na różnych etapach i w różnych obszarach realizacji projektu, dokładne określenie czym jest podwójne finansowanie jest niezbędne, aby prawidłowo przygotować i realizować projekt.

Definicja

Zasada zakazu podwójnego finansowania została odzwierciedlona w obu rozporządzeniach wspólnotowych regulujących zasady wykorzystania środków funduszy strukturalnych i Funduszu Spójności w perspektywie 2007-2013.

1. Kursy te publikowane są w mediach elektronicznych pod adresem: http://ec.europa.eu/budget/inforeuro/index.cfm?fuseaction=currency_historique¤cy=153&Language=en.

2. W okresie do września 2008 r. dla potrzeb identyfikacji dużego projektu obowiązywał kurs Europejskiego Banku Centralnego z 31 grudnia 2007 r.

Zgodnie z art. 54 ust. 5 Rozporządzenia Rady (WE) nr 1083/2006 z dnia 11 lipca 2006 r. ustanawiającego przepisy ogólne dotyczące Europejskiego Funduszu Rozwoju Regionalnego, Europejskiego Funduszu Społecznego oraz Funduszu Spójności i uchylającego rozporządzenie (WE) nr 1260/1999 „Wydatki współfinansowane z funduszy nie otrzymują pomocy z innego wspólnotowego instrumentu finansowego.”

Natomiast zgodnie z art. 13 ust. 2 rozporządzenia Komisji (WE) nr 1828/2006 z dnia 8 grudnia 2006 r. ustanawiającego szczegółowe zasady wykonywania Rozporządzenia Rady (WE) nr 1083/2006 z dnia 11 lipca 2006 r. ustanawiającego przepisy ogólne dotyczące Europejskiego Funduszu Rozwoju Regionalnego, Europejskiego Funduszu Społecznego oraz Funduszu Spójności i uchylającego rozporządzenie (WE) nr 1260/1999, instytucja zarządzająca ma zapewnić prowadzenie weryfikacji eliminujących możliwość równoległego finansowania wydatków z innych programów wspólnotowych lub krajowych lub w ramach innych okresów programowania.

Podstawowym dokumentem, który definiuje pojęcie podwójnego finansowania na poziomie krajowym są *Wytyczne w zakresie kwalifikowania wydatków w ramach PO IiŚ* (dalej Wytyczne). Zakaz podwójnego finansowania jest jedną z ogólnych zasad kwalifikowania wydatków opisanych w Wytycznych.

Zgodnie z Wytycznymi podwójne finansowanie oznacza:

- w przypadku projektów niepodlegających zasadom pomocy publicznej - otrzymanie na dany projekt lub część projektu bezzwrotnej pomocy finansowej ze środków publicznych (krajowych lub wspólnotowych lub innych) w wysokości łącznie wyższej niż odpowiednio 100% wartości projektu lub 100 % części projektu;
- w przypadku projektów podlegających zasadom pomocy publicznej – otrzymanie na dany projekt pomocy wyższej niż maksymalna intensywność pomocy dla danego projektu;
- zadeklarowanie wydatku jako kwalifikowalnego w ramach dwóch wspólnotowych instrumentów finansowych.

W przypadku projektów pomocy publicznej mogą obowiązywać inne zasady, zatem dalsza część artykułu odnosi się jedynie do projektów niepodlegających zasadom pomocy publicznej.

Co nie jest uważane za podwójne finansowanie?

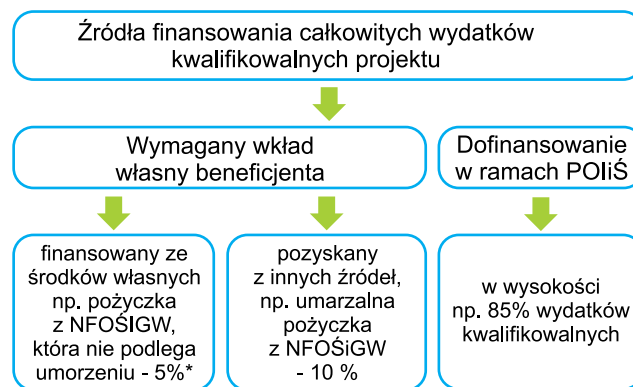
- ▶ finansowanie wkładu własnego (w ramach wkładu publicznego) ze środków zarówno zwrotnych, jak i bezzwrotnych pozyskanych ze źródeł zewnętrznych przez beneficjenta (z zastrzeżeniem sytuacji, w której beneficjent jako wkład własny wnosi do projektu wkład niepieniężny, który był wcześniej współfinansowany z dotacji krajowych lub środków wspólnotowych – taka sytuacja będzie uznana za podwójne finansowanie)

WARTO ZAPAMIĘTAĆ !

- W przypadku finansowania wkładu własnego ze środków bezzwrotnych, w umowie, na podstawie której środki te są przekazywane, należy wyraźnie zaznaczyć, że dotyczą finansowania wkładu własnego beneficjenta w dany projekt przeznaczony do współfinansowania w ramach POIiŚ.
- W przeciwnym przypadku, jeśli beneficjent zadeklaruje jako kwalifikowalne w ramach POIiŚ wydatki sfinansowane już ze środków otrzymanej dotacji, może to zostać potraktowane jako podwójne finansowanie (szerzej na ten temat w dalszej części artykułu).

W przypadku jednostek samorządu terytorialnego oraz jednostek im podległych Szczegółowy opis priorytetów POIiŚ wskazuje minimalny zakres finansowania wkładu własnego beneficjenta ze środków własnych. W takim przypadku, odpowiednia część wkładu własnego nie może być finansowana ze źródeł bezzwrotnych innych niż ze środków bezzwrotnych pozyskanych przez beneficjenta ze środków wojewódzkich, powiatowych i gminnych funduszy celowych.

Zasady przedstawione powyżej ilustruje schemat:



**Obowiązkowy, jeżeli jest to wymagane zgodnie ze Szczegółowym opisem priorytetów POIiŚ.*

- ▶ pozyskanie środków na prefinansowanie wkładu wspólnotowego w formie kredytu lub pożyczki, pod warunkiem, iż nie zostaną umorzone. W przypadku umorzenia części bądź całości kredytu lub pożyczki, podwójne finansowanie stanowi kwota, która została umorzona

Co jest podwójnym finansowaniem?

Podwójne finansowanie może występować w różnych obszarach i na różnych etapach realizacji projektu

Podwójnym finansowaniem jest w szczególności:

- ▶ zrefundowanie tego samego wydatku w ramach dwóch różnych projektów współfinansowanych ze środków funduszy strukturalnych lub Funduszu Spójności albo innego wspólnotowego instrumentu finansowego

PRZYKŁAD

- Beneficjent sfinansował dokumentację techniczną projektu drogowego ze środków specjalnego instrumentu finansowego dla sieci transeuropejskich. Poziom dofinansowania wyniósł 50%, pozostałe wydatki beneficjent pokrył ze środków własnych. Przy składaniu wniosku o dofinansowanie w ramach POIiS może liczyć na dofinansowanie w wysokości 85%.
- Niezależnie od stopy dofinansowania, którą beneficjent uzyskał w ramach TEN-T, beneficjent nie może uwzględnić jako kwalifikowalnych w ramach POIiS wydatków zadeklarowanych już wcześniej jako kwalifikowalne w ramach TEN-T.

PRZYKŁAD

- Przygotowanie dokumentacji dla projektu, który ubiega się o dofinansowanie w ramach POIiS zostało sfinansowane w ramach projektu pomocy technicznej ze środków funduszy strukturalnych lub Funduszu Spójności na lata 2004-2006.
 - W przypadku, gdyby beneficjent uznał za kwalifikowalne w ramach POIiS wydatki na przygotowanie dokumentacji, które wcześniej zostały zadeklarowane jako kwalifikowalne w projekcie pomocy technicznej to stanowiłoby to podwójne finansowanie.
- ▶ zakupienie środka trwałego z udziałem dotacji krajowej z wyłączeniem dotacji na pokrycie wkładu własnego (w ramach wkładu publicznego), a następnie zadeklarowanie jako kwalifikowalnych kosztów amortyzacji tego środka trwałego w ramach funduszy strukturalnych lub FS

PRZYKŁAD

Beneficjent otrzymał dotację ze środków krajowych na zakup komputerów dla swoich pracowników. Jednocześnie realizuje projekt współfinansowany w ramach POIiS, gdzie możliwe jest deklaratowanie jako wydatku kwalifikowalnego odpisów amortyzacyjnych dotyczących sprzętu wykorzystawanego przez pracowników zaangażowanych w realizację projektu i postanawia zadeklarować jako kwalifikowalne odpisy amortyzacyjne dotyczące komputerów zakupionych z dotacji.

- ▶ sytuacja, w której na realizację części projektu (niepodlegającego zasadom pomocy publicznej) współfinansowanego w ramach POIiS beneficjent otrzymuje dotację (lub inne bezzwrotne środki finansowe) z innego źródła; (w przypadku, gdy część projektu jest sfinansowana w całości ze środków otrzymanych na ten cel z innego źródła, wydatki na tę część projektu należy wykazać jako wydatki niekwalifikowalne); nie dotyczy to sytuacji, w której beneficjent dotację z innego źródła rozliczy w ramach projektu współfinansowanego w ramach POIiS jak zaliczkę na dofinansowanie ze środków POIiS

PRZYKŁAD

- Potencjalny beneficjent (parafia) ubiega się o dofinansowanie ze środków POIiS (stopa dofinansowania - 85%) na remont zabytkowego kościoła. W ubiegłym roku otrzymał dotację ze środków krajowych na remont dachu kościoła (środki otrzymane z dotacji pokryły 100% wydatków). Ponieważ beneficjent nie posiada środków na finansowanie wkładu własnego, chciałby włączyć remont dachu w zakres rzeczowy projektu realizowanego w ramach POIiS, a środki otrzymane z dotacji na remont dachu wykazać jako wkład własny w realizację projektu. Umowa dotycząca przekazania dotacji krajowej na remont dachu nie zawiera postanowień, które wskazywałyby, że jest przekazana na finansowanie wkładu własnego w projekcie finansowanym w ramach POIiS.
 - W takiej sytuacji zadeklarowanie przez beneficjenta wydatków poniesionych na remont dachu ze środków dotacji jako kwalifikowalnych w ramach projektu, który ubiega się o dofinansowanie z POIiS zostanie uznane za podwójne finansowanie, gdyż na część projektu, tj. na remont dachu beneficjent otrzyma refundację ze środków publicznych w łącznej wysokości 185% poniesionych wydatków (100% ze środków dotacji krajowej i 85% w ramach POIiS).
- ▶ sytuacja, w której środki na tzw. „prefinansowanie” wkładu wspólnotowego zostały pozyskane w formie kredytu lub pożyczki, które następnie zostały umorzone

Finansowanie przygotowania projektów a podwójne finansowanie

Dość często występuje sytuacja, w której potencjalny beneficjent otrzymuje środki publiczne (np. dotację celową) na przygotowanie projektu (przygotowanie dokumentacji projektowej) lub realizację części projektu (np. na nabycie nieruchomości). W takiej sytuacji, jeśli projekt otrzyma dofinansowanie w ramach POIiS, istnieje potencjalne zagrożenie wystąpienia podwójnego finansowania w związku z uzyskaniem dofinansowania w wysokości wyższej niż 100% na część projektu. Możliwe są trzy sposoby postępowania, aby temu zapobiec:

- a) środki otrzymane w ramach np. dotacji celowej są następnie rozliczane jak zaliczka na dofinansowanie ze środków POIiS. Beneficjent środki z dotacji może włączyć jako dofinansowanie z własnej inicjatywy albo zostać zobowiązany do takiego działania przez dysponenta środków przekazującego dotację. Aby zobowiązać beneficjenta do takiego postępowania, odpowiedni dysponent środków może do umowy (np. dotacji celowej) dotyczącej przekazania środków publicznych na przygotowanie lub realizację części projektu włączyć zapisy obligujące beneficjenta dotacji do włączenia tych środków w kwotę przyszłego dofinansowania w ramach umowy

- o dofinansowanie projektu. W takiej sytuacji beneficjent nie otrzymuje refundacji wydatków już raz sfinansowanych ze środków publicznych. Dodatkowo, rozwiązanie to jest korzystne dla budżetu państwa, który otrzymuje refundację wydatków dokonanych wcześniej z publicznych środków, a ponadto wpływa na przyspieszenie płatności z Komisji Europejskiej,
- b) w umowie dotyczącej przekazania środków publicznych można wyraźnie wskazać, że środki dotyczą finansowania wkładu własnego beneficjenta (wkład własny beneficjenta może być co do zasady finansowany ze źródeł bezzwrotnych),
- c) wydatki sfinansowane ze środków publicznych przekazanych na podstawie innej umowy niż umowa o dofinansowanie można przedstawić jako wydatki niekwalifikowalne w ramach POIiS.

WARTO ZAPAMIĘTAĆ!

Jeżeli wydatki sfinansowane z dotacji publicznej na realizację części lub całości projektu zostaną zadeklarowane jako kwalifikowalne w ramach POIiS i nie będzie miała miejsca żadna z sytuacji opisanych w pkt. a), b) – zostanie to uznane za podwójne finansowanie.

Marta Zimochocka, wydział systemu i kwalifikowalności
Departament Wsparcia Programów
Infrastrukturalnych, MRR

Kontrola projektów zaawansowanych w kontekście przyspieszenia rozliczenia wydatków

Rozliczanie projektów współfinansowanych w ramach Programu Operacyjnego Infrastruktura i Środowisko (dalej: POIiS) następuje po pozytywnej weryfikacji wydatków poniesionych na różnych etapach realizacji projektu.

Cel weryfikacji wydatków

Kontrolę poprawności poniesionych wydatków prowadzą, co do zasady, instytucje będące stroną umowy o dofinansowanie z beneficjentem (zwykle są to Instytucje Wdrażające). Celem weryfikacji wydatków jest przede wszystkim uzyskanie zapewnienia, że współfinansowane towary i usługi są dostarczone, a wydatki zadeklarowane przez beneficjentów zostały rzeczywiście poniesione i są zgodne z zasadami wspólnotowymi i krajowymi, a więc że są kwalifikowalne.

Rodzaje weryfikacji wydatków

1. Weryfikacja wszystkich wniosków beneficjentów o płatność pod względem poprawności formalnej, finansowej i merytorycznej.

2. Kontrola projektu na miejscu w celu zweryfikowania, czy dane przedstawiane we wnioskach o płatność są zgodne z rzeczywistością, a także w celu sprawdzenia efektu rzeczowego w miejscu realizacji projektu. Kontrole projektu na miejscu mogą być realizowane zarówno przed, w trakcie, jak i po zakończeniu realizacji projektu.
3. Kontrola procedur zawierania umów dla zadań objętych projektem obejmuje: kontrolę procedur udzielania zamówień publicznych, a w przypadku umów, których zawieranie nie jest objęte zakresem stosowania ustawy Prawo zamówień publicznych – kontrolę działań beneficjenta zmierzających do wyboru wykonawcy oraz zawarcia umowy dla zadania objętego projektem.

Te i inne szczegółowe kwestie dotyczące kontroli projektów są regulowane przez Wytyczne w zakresie kontroli realizacji Programu Operacyjnego Infrastruktura i Środowisko 2007-2013 (dalej: Wytyczne do kontroli). Wytyczne są dostępne na stronie internetowej www.pois.gov.pl.

Warunki rozliczenia wydatków i możliwości przyspieszenia

Warunkami koniecznymi rozliczenia wydatków poniesionych przez beneficjentów jest pozytywna ocena wniosku o dofinansowanie, podpisanie umowy o dofinansowanie, a następnie zatwierdzenie wniosku beneficjenta o płatność. W przypadku projektów zaawansowanych, tj. takich, w ramach których, przed podpisaniem umowy o dofinansowanie poniesiono wydatki, które zostaną następnie przedstawione do refundacji w ramach wniosku o płatność uregulowania przyjęte w systemie wdrażania POIiS umożliwiają przyspieszenie ich rozliczenia poprzez wykorzystanie następujących instrumentów:

- poddanie się przez beneficjenta kontroli jeszcze przed podpisaniem umowy o dofinansowanie. Uprzednia weryfikacja wydatków zwalnia instytucję weryfikującą wniosek beneficjenta o płatność, który będzie złożony po zawarciu umowy o dofinansowanie, z konieczności weryfikacji zagadnień, które zostały już wcześniej sprawdzone. Zatem, złożenie przez beneficjenta wniosku o płatność niezwłocznie po podpisaniu umowy umożliwi instytucji szybsze jego rozliczenie. W przypadku, gdy zaawansowanie finansowe wynosi co najmniej 50%, tj. kwota wydatków poniesionych przez beneficjenta stanowi co najmniej 50% całkowitej kwoty wydatków kwalifikowalnych wskazanej we wniosku o dofinansowanie, obligatoryjne jest również przeprowadzenie kontroli projektu na miejscu przed rozliczeniem wniosku o płatność. Jednak przeprowadzenie takiej kontroli jeszcze przed podpisaniem umowy o dofinansowanie, zwalnia instytucję z konieczności jej prowadzenia przed dokonaniem rozliczenia;

- w celu ułatwienia prowadzenia weryfikacji przed zawarciem umowy o dofinansowanie zaleca się prowadzenie przez beneficjenta na bieżąco tabeli w formacie określonym pkt 9 wzoru wniosku o płatność beneficjenta, który stanowi załącznik nr 1a do Wytycznych w zakresie sprawozdawczości PO IiŚ. Weryfikacji zostanie poddana prawidłowość kwalifikowania wydatków oraz dokumentacja, która będzie załączona do wniosku o płatność. Dokumenty, które należy załączyć do wniosku o płatność określa Instrukcja do wniosku beneficjenta o płatność stanowiąca załącznik nr 3a do ww. Wytycznych. Beneficjent powinien przekazać na życzenie właściwej instytucji niezbędne dokumenty do przeprowadzenia weryfikacji;
- rozporządzenie Rady (WE) nr 284/2009 z dnia 7 kwietnia 2009 r. zmieniające rozporządzenie (WE) nr 1083/2006 umożliwia rozliczanie wydatków przed przyjęciem projektów przez Komisję Europejską. Uproszczenie oznacza zatem możliwość wcześniejszego podpisania umowy o dofinansowanie oraz przekazania środków do beneficjenta, jak również przedkładanie do KE poświadczenia zawierającego wydatki dla projektu, dla którego KE nie wydała jeszcze decyzji potwierdzającej dofinansowanie (nie dotyczy projektów, w których została zidentyfikowana pomoc publiczna). Trzeba mieć jednak na uwadze, że w przypadku gdy KE odmówi wniesienia wkładu finansowego w duży projekt koniecznym będzie zwrot uzyskanej przez beneficjenta refundacji.

Na co zwracać uwagę ponosząc wydatki przed zawarciem umowy

W przypadku projektów, dla których wydatki ponoszone są przed podpisaniem umowy o dofinansowanie, pożądanym jest, aby wnioskodawca ponosił je z poszanowaniem zasad warunkujących ich późniejsze rozliczenie. Prawa i obowiązki beneficjenta wynikają z zapisów umowy o dofinansowanie, których wzory są dostępne na stronie internetowej www.pois.gov.pl. Znajomość i przestrzeganie przez beneficjenta zasad dokonywania wydatków jeszcze przed zawarciem umowy zwiększa prawdopodobieństwo uznania ich za kwalifikowalne i w konsekwencji sprawne ich rozliczenie (uzyskanie refundacji). Dla beneficjenta niezbędna jest zwłaszcza znajomość zapisów *Wytycznych w zakresie kwalifikowania wydatków w ramach Programu Operacyjnego Infrastruktura i Środowisko*.

Szczegółnej uwagi ze strony beneficjenta wymaga przestrzeganie zasad dotyczących zawierania umów z wykonawcami, w ramach których ponoszone będą wydatki. Zwłaszcza dotyczy to zapewnienia zgodności działań beneficjenta z przepisami ustawy Prawo zamówień publicznych. Wszelkiego rodzaju naruszenia ustawy mogą wiązać się z bardzo poważnymi konsekwencjami z uznaniem całości wydatków ponoszonych w ramach danego zamówienia

za niekwalifikowane. Opis naruszeń i możliwych sankcji, a także sposób ich wymierzania określa załącznik nr 10 do Wytycznych do kontroli. W przypadku projektów zaawansowanych, przed rozliczeniem pierwszego wniosku beneficjenta o płatność weryfikacji zostanie poddana co najmniej jedna umowa dla każdego projektu zawarta na najwyższą kwotę oraz wszystkie postępowania prowadzone w trybie innym niż podstawowy. Dla umów nie objętych zakresem stosowania ustawy Pzp kontrola powinna objąć co najmniej jedną umowę zawartą na najwyższą kwotę.

Beneficjentom polecamy zwrócenie uwagi na listę najczęściej pojawiających się nieprawidłowości, które zostały wymienione w załączniku nr 2 do *Wytycznych w zakresie sposobu postępowania w razie wykrycia nieprawidłowości w wykorzystaniu funduszy strukturalnych i Funduszu Spójności 2007-2013*. Wykaz naruszeń przepisów Pzp został zamieszczony na stronie internetowej www.funduszsposobnosci.gov.pl

Instrukcje dla instytucji weryfikujących wydatki

W celu przyspieszenia rozliczania wydatków instytucje weryfikujące powinny prowadzić kontrole na najwcześniejszym możliwym etapie, czyli jeszcze przed podpisaniem umowy o dofinansowanie. Jednakże, w przypadku braku możliwości przeprowadzenia kontroli przed podpisaniem umowy nie należy wstrzymywać procesu ich podpisywania. Przeprowadzenie kontroli nie jest obecnie warunkiem podpisania umowy o dofinansowanie.

Dodatkowe informacje

Instytucja Zarządzająca PO IiŚ planuje w II półroczu 2009 r. wydanie informatora, w którym dokładniej zostaną omówione kwestie kontroli i nieprawidłowości wraz z przykładami. Gdyby jednak mieli Państwo wątpliwości lub pytania odnośnie zagadnień opisanych powyżej, polecamy kontakt z pracownikami właściwej instytucji, która będzie stroną umowy o dofinansowanie lub służbami IZ PO IiŚ. Z kolei na stronie internetowej www.pois.gov.pl dostępne są wszystkie istotne dokumenty systemowe, w tym zaktualizowana wersja Wytycznych do kontroli.

Grażyna Powęska i Marcin Szymański,
wydział kontroli i nieprawidłowości
Departament Wsparcia Programów
Infrastrukturalnych, MRR

Kontrola procedur zawierania umów

Kontrola udzielania zamówień publicznych stanowi jedno z podstawowych narzędzi służących zapewnieniu prawidłowego i efektywnego wykorzystania środków UE przyznawanych w ramach Programu Infrastruktura i Środowisko. Decydując się na realizację projektu, beneficjenci poddają się obowiązkowi kontroli realizowanych projektów, której jedną z form jest kontrola procedur zawierania umów, w tym kontrola zamówień publicznych dla zadań objętych projektem.

System kontroli

Przyjęty w ramach PO IiŚ system kontroli zamówień publicznych zakłada współistnienie kontroli prowadzonej przez instytucje odpowiedzialne za wdrażanie programu, tj.: instytucję zarządzającą, instytucje pośredniczące i wdrażające oraz kontroli prowadzonej przez Prezesa Urzędu Zamówień Publicznych (UZP), w zakresie jaki jest przewidziany ustawą Prawo zamówień publicznych (ustawa Pzp).

Kontrolą objęte są zarówno działania zamawiających zmierzające do zawarcia umowy o zamówienie publiczne na podstawie procedur ustawy Pzp, jak również prowadzące do wyboru oferty i wyłonienia wykonawcy w trybie tzw. pozaustawowym.

Zakres kontroli instytucji uczestniczących w systemie realizacji POIiŚ

Kontrola prowadzona przez instytucje uczestniczące w systemie realizacji PO IiŚ ma na celu przede wszystkim zapewnienie prawidłowości wydatkowania środków pod względem zgodności z prawem krajowym i wspólnotowym z zakresu zamówień publicznych, a w szczególności zapewnienie podczas procesu zawierania umów przestrzegania zasady uczciwej konkurencji i równego traktowania wykonawców. Powinna ona koncentrować się na tych aspektach udzielania zamówień, które wpływają na uznanie wydatków za kwalifikowalne, z czym związana jest kwestia nakładania korekt finansowych. Kontrola może być prowadzona ex-ante, czyli przed podpisaniem umowy z wybranym wykonawcą lub ex-post, czyli po jej podpisaniu.

Oprócz kontroli pod kątem zgodności z przepisami ustawy Pzp, przedmiotem kontroli jest również zbadanie, czy zakres zamówienia zawarty w dokumentach przetargowych jest zgodny z zakresem przedsięwzięcia określonym w dokumentacji projektu, jak również z zasadami kwalifikowalności wydatków.

Działania kontrolne prowadzone są w siedzibie instytucji kontrolującej „na dokumentach” przesłanych przez beneficjentów, z wyjątkiem umów nieobjętych zakresem ustawy Pzp, które mogą podlegać kontroli na miejscu realizacji projektu (umowy o mniejszych wartościach wybrane

w oparciu o próbę). Jeśli kontrola prowadzona jest przed podpisaniem umowy z wykonawcą, podjęcie przez beneficjenta decyzji o wszczęciu postępowania jest możliwe dopiero po zakończeniu kontroli, czyli po otrzymaniu opinii dotyczącej dokumentacji przetargowej. Tak zbudowany system kontroli zapewnia również możliwość złożenia przez beneficjenta uzasadnionego odwołania od ustaleń instytucji kontrolującej.

Beneficjenci powinni zwrócić szczególną uwagę na uprawnienie przyznane instytucji kontrolującej pozwalające jej na odmowę przyznania części lub całości dofinansowania, jeśli umowa została zawarta niezgodnie z zaleceniami wydanymi w toku kontroli przez nią prowadzonej.

Zakres kontroli prezesa UZP

Kontrola Prezesa UZP sprowadza się do badania legalności udzielenia zamówienia, tj. zgodności prowadzonej procedury z przepisami ustawy Pzp. Prezes UZP prowadzi kontrolę doraźną oraz kontrolę uprzednią zamówień współfinansowanych ze środków Unii Europejskiej, w ramach których Prezes UZP prowadzi obligatoryjnie:

- kontrolę uprzednią zamówień o najwyższych wartościach, tj. zamówień o wartości równej lub przekraczającej 10 mln euro dla dostaw i usług oraz 20 mln euro dla robót budowlanych;
- kontrolę doraźną uprzednią lub następczą, jeżeli wniosek o przeprowadzenie kontroli złoży instytucja zarządzająca.

Warto zaznaczyć, że z działań kontrolnych prowadzonych przez instytucje działające w ramach PO IiŚ, w których kontrola wykonywana przez Prezesa UZP ma charakter obligatoryjny, wyłączone będzie dokonywanie kontroli pod kątem zgodności postępowania z ustawą Pzp. Zatem ograniczy się ona do sprawdzenia zgodności zakresu zamówienia z zakresem przedsięwzięcia określonym w dokumentacji dotyczącej realizacji projektu.

Ponadto, Prezes Urzędu może wszcząć fakultatywnie, z urzędu lub na wniosek (np. właściwej instytucji, ale też wykonawcy biorącego udział w postępowaniu), kontrolę doraźną - w przypadku uzasadnionego przypuszczenia, że w postępowaniu doszło do naruszenia przepisów ustawy, które mogło mieć wpływ na jego wynik.

Kontrola taka może zostać wszczęta w każdej fazie postępowania, zarówno przed, jak i po zawarciu umowy z wybranym wykonawcą, nie później jednak niż w ciągu czterech lat od zakończenia postępowania. Obejmuje wszystkie postępowania, zarówno zakończone zawarciem umowy, jak i unieważnione przez zamawiającego.

Należy również pamiętać o tym, że obok kontroli sprawowanych przez ww. instytucje mogą je przeprowadzać również inne niezależne organy kontroli takie, jak: Urząd Kontroli Skarbowej, Najwyższa Izba Kontroli, Regionalne Izby Obrachunkowe, a także instytucje Unii Europejskiej w ramach prowadzonych audytów - Komisja Europejska oraz Europejski Trybunał Obrachunkowy.

Kontrola umów nie objętych zakresem ustawy PZP

Jest ona prowadzona wyłącznie po zawarciu umowy (ex post) i polega na sprawdzeniu, czy umowy zostały zawarte zgodnie z zasadami bezpośrednio wpływającymi z TWE, zwłaszcza zasadą uczciwej konkurencji i równego traktowania wykonawców. Tego rodzaju umowy należy również poddać weryfikacji pod względem zgodności z zakresem przedsięwzięcia zawartym w umowie o dofinansowanie oraz zasadami kwalifikowania wydatków w ramach PO IiŚ. Istotne wskazówki dla beneficjentów, których przestrzeganie gwarantuje wypełnienie zobowiązań wynikających z Traktatu zawarte zostały w Komunikacie KE, który dotyczy prawa wspólnotowego obowiązującego w dziedzinie udzielania zamówień, które nie są lub są jedynie częściowo objęte dyrektywami w sprawie zamówień publicznych (2006/C 179/02).

Taryfikator

Podczas kontroli przestrzegania przez beneficjentów przepisów prawa zamówień publicznych instytucje kontrolujące w ramach PO IiŚ mają obowiązek stosowania tzw. „taryfikatora”, czyli dokumentu regulującego kwestię nakładania korekt finansowych za naruszenia zasad zamówień publicznych, który został opracowany przez MRR. W systemie realizacji PO IiŚ „taryfikator” stanowi [Załącznik nr 10 do Wytycznych w zakresie kontroli realizacji PO IiŚ](#). Wykorzystuje on krajową specyfikę udzielania zamówień publicznych i ma stanowić narzędzie służące ujednocnieniu sposobu postępowania przy wymierzaniu korekt finansowych w przypadku stwierdzenia naruszeń przepisów prawa w dziedzinie zamówień publicznych.

Zawarte w „taryfikatorze” procentowe wielkości korekt finansowych przypisane konkretnym rodzajom naruszeń stosowane są jedynie w odniesieniu do tych przypadków naruszeń, w których nie jest możliwe oszacowanie nieprawidłowo wydatkowanej kwoty, gdy nie można ustalić szkody lub jest ona trudna do oszacowania.

Zgodnie z „taryfikatorem” korekta może wynieść:

- za drobne naruszenia, np. niedopełnienie obowiązku niezwłocznego przekazania ogłoszenia o udzieleniu zamówienia – 1%
- brak przekazania ogłoszenia do Dziennika Urzędowego UE przy jednoczesnym zapewnieniu odpowiedniego poziomu upublicznienia informacji o zamówieniu,

tj.: zamieszczeniu ogłoszenia na stronie internetowej zamawiającego albo na ogólnodostępnym portalu do publikacji ogłoszeń albo w BZP albo w dzienniku lub czasopiśmie o zasięgu ogólnopolskim -25%

- brak w ogłoszeniu oraz w siwz pełnej informacji o warunkach udziału w postępowaniu, wymaganych dokumentach lub kryteriach oceny ofert – 25%
- za najcięższe przewinienia, np. brak przekazania ogłoszenia do Dziennika Urzędowego UE, bezprawne (tj. bez ustawowych przesłanek stosowania trybów) udzielenie zamówienia w trybie z wolnej ręki lub negocjacji bez ogłoszenia, naruszenie polegające na dokonaniu zmiany umowy o zamówienie polegającej na zmniejszeniu świadczenia wykonawcy w stosunku do zobowiązania zawartego w ofercie bez stosownego zmniejszenia ceny – 100%.

W celu zwrócenia uwagi beneficjentów na obszary udzielania zamówień publicznych, w których powinni oni zachować szczególną staranność zwłaszcza pod kątem uniknięcia korekt finansowych, IZ POIiŚ przygotowuje do wydania kompleksowe opracowanie skierowane do beneficjentów, które będzie wskazywać na poszczególne elementy procedury udzielania zamówień oraz działania zamawiających najbardziej narażone na powstanie nieprawidłowości.

Karolina Kołodziejak, wydział kontroli i nieprawidłowości
Departament Wsparcia Programów
Infrastrukturalnych, MRR

Zasady promocji projektów

Zapraszamy do zapoznania się z Zasadami promocji projektów dla beneficjentów Programu Infrastruktura i Środowisko (POIiŚ). Dokument określa obowiązki beneficjentów w zakresie informowania i promowania projektów współfinansowanych z Programu Infrastruktura i Środowisko. Dokument może być również pomocny dla potencjalnych beneficjentów POIiŚ na etapie przygotowywania wniosku o dofinansowanie projektu w zakresie zadań związanych z promocją inwestycji. W załączniku nr 1 określone zostały zasady stosowania znaku POIiŚ, budowania ciągu znaków oraz projektowania tablic i naklejek w promocji projektów POIiŚ.

Dokument jest dostępny na stronie www.pois.gov.pl w dziale [Zasady promocji](#). Umieszczone są tam także do pobrania logotypy Programu Infrastruktura i Środowisko w różnych formatach.



przykład ciągu znaków

IK

Odpowiadamy



Jaka jest definicja oraz w jaki sposób należy wyliczać wskaźnik „liczba bezpośrednio utworzonych nowych miejsc pracy”? Jak beneficjent będzie ze wskaźnika rozliczany, tj. jakie dokumenty będzie musiał przedłożyć w celu udowodnienia wywiązania się z realizacji wskaźnika?

Proszę o wskazanie, czy w obliczaniu wartości wskaźników należy uwzględnić miejsca pracy utworzone w ramach realizacji umów cywilno-prawnych. Proszę również o szczegółową definicję EPC – ekwiwalent pełnego czasu pracy.

Zgodnie z załącznikiem nr 3 do Wytycznych Ministra Rozwoju Regionalnego w zakresie warunków gromadzenia i przekazywania danych w formie elektronicznej, każdy beneficjent składa deklarację odnośnie utworzonych nowych miejsc pracy, niezależnie od typu projektu. Definicja wskaźnika Liczba bezpośrednio utworzonych nowych miejsc pracy jest następująca:

- wskaźnik produktu: nowe miejsca pracy utworzone bezpośrednio w trakcie realizacji projektu, tj. od momentu jego rozpoczęcia do chwili złożenia wniosku beneficjenta o płatność końcową.
- wskaźnik rezultatu: miejsca pracy utworzone bezpośrednio w efekcie realizacji projektu, od momentu jego rozpoczęcia do końca fazy operacyjnej projektu, tj. do roku od momentu złożenia wniosku beneficjenta o płatność końcową. Należy podać całkowitą zakładaną liczbę utworzonych nowych miejsc pracy.

Wskaźniki te służą do pomiaru liczby pracowników zatrudnionych na podstawie umowy o pracę, nie dotyczą umów o dzieło oraz umów zlecenia. Wykazywane nowoutworzone miejsca pracy muszą być związane bezpośrednio z realizacją projektu, a ich trwałość powinna być przewidywana przez beneficjenta na co najmniej 2 lata. Liczba pracowników wykazywana jest w tzw. ekwiwalencie pełnego czasu pracy (EPC – oryg. FTE), tzn. etaty częściowe są sumowane i zaokrąglane do pełnych jednostek (etatów). Wskaźniki mierzone są na poziomie beneficjenta, a więc nie należy wliczać etatów u podwykonawców projektu.



Czy w przypadku zmian harmonogramu realizacji projektu przed podpisaniem umowy o dofinansowanie w stosunku do zakładanego we wniosku o dofinansowanie beneficjent powinien uaktualnić wniosek i załączniki, czy wystarczą odpowiednie zapisy w umowie?

Umowa o dofinansowanie powinna zawierać jak najbardziej aktualne dane na temat projektu, nawet w stosunku do wniosku o dofinansowanie. Przy czym zmiany te

nie mogą wpływać na kwestie, które zadecydowały o zatwierdzeniu projektu – główne założenia, cele. Dlatego też wyniki negocjacji umowy o dofinansowanie nie wymagają zmiany wniosku o dofinansowanie lub jego załączników.



Jakim stopniem szczegółowości powinien charakteryzować się załącznik do umowy Zestawienie wskaźników do monitorowania projektu?

Dokument ten powinien zawierać wszystkie wskaźniki wymienione w Katalogu wskaźników obowiązkowych dla POIiŚ właściwe dla danego działania oraz wspólne dla wszystkich projektów. Są to wskaźniki produktu i rezultatu z Programu i Szczegółowego opisu priorytetów POIiŚ oraz wskaźniki monitorowania wpływu projektu na środowisko. Beneficjent może zdecydować o umieszczeniu dodatkowych wskaźników charakterystycznych dla danego projektu, jednak nie jest to obowiązkowe. Beneficjent określa wartości docelowe dla wskaźników właściwych dla danego typu projektu, dla pozostałych wymienionych dla działania wskaźników wpisuje „nie dotyczy”.



Jak rozumieć kwalifikowalność wydatków w przypadku zakupu przenośnych środków trwałych nie zainstalowanych na stałe w projekcie?

Przykład – zakup sprzętu komputerowego o wartości netto 10 000 zł, w tym 7 000 zł środki trwałe, 3 000 zł odpis jednorazowy (wyposażenie). W przypadku środków trwałych koszty kwalifikowalne muszą odpowiadać wysokości odpisów amortyzacyjnych. W pierwszym wniosku o płatność w kolumnie 8 w tabeli 9 będzie wykazana kwota 3 000 zł + wartość odpisów amortyzacyjnych za dany okres, potwierdzona dokumentami PK. W drugim wniosku kwota odpisów amortyzacyjnych za okres objęty drugim wnioskiem, itd. Zatwierdzenie faktury na kwotę 10 000 zł (wydatki kwalifikowalne).

Jednakże należy pamiętać, że równie dobrze można ująć wszystkie PK dotyczące odpisów amortyzacyjnych np. we wniosku o płatność końcową lub wniosku o płatność pośrednią w tym okresie, w którym sprzęt zostanie całkowicie zamortyzowany. Ponadto trzeba mieć na względzie, że koszty tj. amortyzacja nie mogą być przedstawione w celu rozliczenia zaliczki, gdyż w tym przypadku nie nastąpiło faktyczne jej wykorzystanie poprzez wydatkowanie.



Czy w pkt. VIII kolumna 4 załącznika nr 5 „Opis projektu” należy wpisywać planowane wydatki/koszty kwalifikowane wynikające z Wytycznych



w zakresie kwalifikowania wydatków w ramach PO IiŚ pkt. H.1 wniosku, czy też wartość wydatków kwalifikowalnych wg umowy o dofinansowanie (jako iloczyn luki finansowej i wydatków poniesionych, zgodnie z zasadami określonymi w Wytycznych tj. kwota wskazana w decyzji o dofinansowaniu, w odniesieniu do której zastosowano poziom współfinansowania) i wobec jakiej kwoty (pkt. VIII 2.7 załącznika 5) należy wyliczyć maksymalną kwotę wydatków na „zarządzanie projektem”?

W pkt VIII kolumna 4 załącznika nr 5 do umowy o dofinansowanie należy wpisać planowane wydatki/koszty kwalifikowane wyliczone po uwzględnieniu luki finansowej (iloczyn luki finansowej i wydatków określonych w tabeli H1). W związku z tym w pkt VIII ppkt 2.7 maksymalna kwota wydatków na zarządzanie projektem będzie również wyrażona w wartościach po uwzględnieniu luki finansowej.



Beneficjent w „Planie wystąpień o środki dotacji rozwojowej” przewiduje tylko płatność zaliczkową i końcową. Wcześniej poniósł wydatki w projekcie na kwotę 200 tys. zł. Czy istnieje możliwość jej rozliczenia przy pierwszej transzy zaliczki?

Wydatki poniesione przez beneficjenta przed otrzymaniem zaliczki nie mogą być przedstawione we wniosku o płatność jako rozliczenie zaliczki, gdyż zaliczka jest przekazywana na przyszłe wydatki. Zatem wydatki podane w przyкладzie należy ująć we wniosku o płatność końcową.



Instrukcja do wniosku beneficjenta o płatność tabela 9 kolumna 10 odnosi się do zgodności z kategoriami wykazanymi w „Opisie projektu” dołączonym do umowy o dofinansowanie. Natomiast w „Opisie projektu” pkt. VIII Kategorie wydatków stanowi katalog zamknięty i nie zawiera np. robót budowlanych, działań informacyjnych i promocyjnych – należy tę kwestię wyjaśnić.

Załącznik do umowy „Opis projektu” nie zawiera wszystkich kategorii wydatków określonych w Instrukcji do wniosku o płatność celowo. Zawiera tylko te wydatki, które muszą być ujęte w umowie o dofinansowanie, by mogły być uznane za kwalifikowane.



Projekt widnieje na liście projektów indywidualnych POIiŚ. Mamy zawartą pre-umowę. Jakie działania z zakresu informacji i promocji projektu powinny być prowadzone?

Podpisanie pre-umowy nie nakłada obowiązku prowadzenia działań informacyjno-promocyjnych przez potencjalnych beneficjentów. Działania takie stają się obowiązkowe po zawarciu umowy o dofinansowanie, gdyż obowiązek

promocji oparty jest o konieczność informowania o współfinansowaniu przedsięwzięcia ze środków unijnych.



Jak powinien brzmieć komunikat o współfinansowaniu projektu ze środków Unii Europejskiej i gdzie go zamieszczać?

Beneficjenci informują opinię publiczną o pomocy otrzymanej z Unii Europejskiej oraz o tym, iż projekt (lub działanie w jego ramach) jest współfinansowany ze środków funduszy unijnych w ramach POIiŚ.

Dopuszcza się, aby w informacji o współfinansowaniu używać nazwy dofinansowanego projektu. Należy posługiwać się pełnymi nazwami, tj. Unia Europejska i Europejski Fundusz Rozwoju Regionalnego lub Fundusz Spójności.

Informacja o współfinansowaniu projektu obowiązkowo jest umieszczana na tablicy informacyjnej i pamiątkowej, tabliczce informacyjnej, naklejce (na sprzęt i wyposażenie), billboardzie, plakacie. W pozostałych przypadkach opcjonalnie. Informacja o współfinansowaniu jest umieszczana w dowolnym miejscu materiału informacyjnego lub promocyjnego. Musi być jednak umieszczona poza ciągiem znaków.

W informacji o współfinansowaniu nie można używać nazw: beneficjenta, instytucji pośredniczących i wdrażających, innych źródeł współfinansowania oraz wszelkich innych informacji, które mogłyby sprawić, że przekaz o udziale środków z funduszy UE będzie nieczytelny i mało przejrzysty. Wyjątek stanowią projekty realizowane w ramach pomocy technicznej POIiŚ.

Przykłady sformułowania informacji o współfinansowaniu projektu przez Unię Europejską:

- Projekt (lub działanie w jego ramach: konferencja, szkolenie, publikacja, zakup itp.) współfinansowany przez Unię Europejską ze środków Europejskiego Funduszu Rozwoju Regionalnego w ramach Programu Infrastruktura i Środowisko lub
- Projekt (lub działanie w jego ramach: konferencja, szkolenie, publikacja, zakup itp.) współfinansowany przez Unię Europejską ze środków Europejskiego Funduszu Rozwoju Regionalnego



Wzór tabliczki informacyjnej



Komitet Monitorujący Program Infrastruktura i Środowisko obradował 17 czerwca 2009 r. W oparciu o Sprawozdanie roczne z wdrażania POIIS za 2008 r. omówiono główne prace nad dokumentami programowymi i wdrożeniowymi, stan wdrażania Programu, problemy pojawiające się podczas realizacji Programu i podjęte środki zaradcze.



Zaktualizowana wersja Szczegółowego opisu priorytetów POIIS została zatwierdzona przez Ministra Rozwoju Regionalnego 1 grudnia 2008 r. (kolejna zmiana została przyjęta 13 maja 2009 r.). W 2008 r. trwały prace nad aktualizacją wzorów umów o dofinansowanie, Kryteriów wyboru projektów, jak również Wytycznych w zakresie sprawozdawczości POIIS, Wytycznych w zakresie kontroli realizacji POIIS, Wytycznych w zakresie kwalifikowania wydatków w ramach POIIS. Wytyczne weszły w życie w 2009 r.

Omówiono problemy w realizacji Programu oraz podjęte działania zaradcze:

- Brak zgodności polskich przepisów prawnych z wymogami dyrektywy Rady 85/337/EWG z 27 czerwca 1985 r. w sprawie oceny skutków niektórych publicznych i prywatnych przedsięwzięć dla środowiska. Do czasu wejścia w życie nowej ustawy beneficjenci mogli korzystać z opracowanych przez Instytucję Zarządzającą POIIS i uzgodnionych z KE Wytycznych w zakresie postępowania w sprawie OOS dla przedsięwzięć współfinansowanych z krajowych lub regionalnych programów operacyjnych z dnia 3 lipca 2008 r. Nowa ustawa o udostępnianiu informacji o środowisku i jego ochronie, udziale społeczeństwa w ochronie środowiska oraz o ocenach oddziaływania na środowisko, która weszła w życie 15 listopada 2008 r., usunęła rozbieżności.
- Zastrzeżenia KE dotyczące niewypełnienia przez Polskę zobowiązań wynikających z dyrektywy w zakresie energetyki. W związku z zastrzeżeniami KE konieczne było wyznaczenie przez Polskę Operatora Systemu Magazynowania oraz wdrożenie zasady TPA przez Państwowe Górnictwo Naftowe i Gazownictwo S.A.
- Opóźnienia w podpisywaniu umów o dofinansowanie i przedkładaniu dużych projektów do zatwierdzenia przez KE z powodu wymagań środowiskowych.

Instytucja Zarządzająca POIIS wynegocjowała z KE możliwość odstąpienia, w uzasadnionych przypadkach, od wymogu zatwierdzania projektów po zakończeniu procedury OOS dla kontraktów realizowanych w formule „wybuduj” (warunki kontraktowe tzw. „czerwony” FIDIC) i „zaprojektuj i wybuduj” (warunki kontraktowe tzw. „żółty” FIDIC).

- Kwestię pomocy publicznej w sektorach transportu i energetyki.

Udało się rozstrzygnąć ww. kwestię w czterech działaniach, co pozwoliło na odblokowanie łącznie 2,8 mld EUR ze środków wspólnotowych. Ponadto trwają prace nad dokumentacją dotyczącą pomocy publicznej w pięciu działaniach, dla których alokacja w ramach środków wspólnotowych wynosi ok. 530 mln EUR.

Przedstawiono działania w zakresie pomocy technicznej oraz informacji i promocji. W ramach pomocy technicznej w 2008 r. zatrudniano pracowników w instytucjach wdrażających oraz w GDDKiA i PKP PLK S.A., finansowo wsparcie merytoryczne, wynajem powierzchni, zakup sprzętu i oprogramowania komputerowego. Prowadzone były także działania związane z podnoszeniem kwalifikacji pracowników, organizowano szkolenia dla instytucji w systemie zarządzania i kontroli POIIS, działania informacyjno-promocyjne oraz ewaluacyjne. Instytucja Zarządzająca POIIS organizowała posiedzenia Komitetu Monitorującego POIIS, konferencje i spotkania robocze związane z realizacją POIIS. Podsumowano prace Komitetu, które w zeszłym roku koncentrowały się głównie na kryteriach wyboru projektów. Po przyjęciu przez Komitet Sprawozdania rocznego z wdrażania Programu za 2008 rok, dokument został przekazany do Komisji Europejskiej.

Komitet zapoznał się z wnioskami badania ewaluacyjnego, które miało na celu sprawdzenie stopnia poinformowania potencjalnych beneficjentów POIIS, m.in. o procedurach naboru i oceny wniosku o dofinansowanie oraz obowiązkach beneficjenta.

Uchwały podjęte podczas VII posiedzenia KM POIIS dostępne są na stronie www.pois.gov.pl w zakładce „instytucje realizujące program”.

Karolina Kruszewska, wydział sprawozdawczości i analiz
Departament Koordynacji Programów
Infrastrukturalnych, MRR



Błędy we wnioskach dla dużych projektów (na przykładzie działania 1.1)

Po ocenie merytorycznej II stopnia wniosku o dofinansowanie dla projektu dużego wnioskodawca sporządza wnioski o potwierdzenie wkładu finansowego, który przeznaczony jest do oceny przez Komisję Europejską. Instytucje krajowe oraz KE podczas analizy dokumentacji aplikacyjnej zwracają się do wnioskodawcy o poprawę lub uzupełnienie wniosku. Warto nie mieć błędów lub mieć ich jak najmniej, by skrócić czas ubiegania się o dofinansowanie.

Poniżej najczęściej pojawiające się błędy/nieścisłości we wnioskach o dofinansowanie i wnioskach o potwierdzenie wkładu finansowego – na przykładzie analizy dokumentacji dla działania 1.1 Gospodarka wodno-ściekowa. Większość uwag ma jednak charakter uniwersalny i mogą być brane pod uwagę przy wypełnianiu wniosków dla projektów dotyczących innych priorytetów.

UWAGI OGÓLNE:

- brak wewnętrznej spójności we wniosku:
 - dane dotyczące tej samej wielkości podawane odmiennie w różnych częściach wniosku, np. informacja o długości sieci kanalizacyjnej podana w punkcie B.4.1. różni się od tej podanej w punkcie B.4.2.b
 - różne dane finansowe dotyczące tych samych wydatków kwalifikowalnych w części B.4.1.a i w części H.1.
 - niespójne dane między częścią D a F (w kwestii terminów zakończenia procedury OoŚ)
 - brak spójności między opisem zakresu projektu w części B.4.1.a, a wymienionymi wskaźnikami produktu w części B.4.2.b
 - dane liczbowe opisujące stan obecny i docelowy, np. w zakresie kanalizacji są podawane z podziałem na aglomeracje lub miejscowości. Powinna być zachowana konsekwencja w stosowaniu jednego podziału (rekomendowane jest stosowanie podziału dotyczącego aglomeracji)
- niekonsekwentnie podawana nazwa beneficjenta
- niekonsekwentnie podawana nazwa projektu
- dane finansowe muszą być podane we wniosku z dokładnością do pełnej liczby (bez ułamków), natomiast dane procentowe do dwóch miejsc po przecinku
- przy tabelach finansowych należy podawać kurs, po jakim dokonano przeliczenia; dopuszczalne jest podanie kursu jednokrotnie w widocznym miejscu, np. na stronie tytułowej wniosku pod spisem załączników
- na stronie tytułowej należy podać spis wszystkich przekazywanych z wnioskiem załączników (wymaganych w przypadku wniosku o potwierdzenie wkładu finansowego)
- w treści wniosku o potwierdzenie wkładu finansowego nie należy się odnosić do załączników nie przekazywanych do KE
- wniosek musi być opatrzony pieczętą wraz datą i pod-

pisem osoby upoważnionej ze strony beneficjenta oraz analogicznie IW i IP.

UWAGI DO CZĘŚCI A:

- błędnie wypełniany punkt dotyczący instytucji odpowiedzialnej za wniosek o potwierdzenie pomocy (A.1).
Poprawne dane:

A.1.1 Nazwa: Ministerstwo Rozwoju Regionalnego
 A.1.2 Adres: ul. Wspólna 2/4, 00-926 Warszawa
 A.1.3 Kontakt: Adam Zdziebło, Podsekretarz Stanu
 A.1.4 Tel.: +48 22 461 39 03
 A.1.5 Teleks/Faks: +48 22 461 36 18
 A.1.6 E-mail: monika.palasz@mrr.gov.pl

UWAGI DO CZĘŚCI B:

- w punkcie B.2.4.1 (kod NACE) należy podać udział procentowy poszczególnych typów działalności gospodarczej (jeśli wskazano więcej niż jeden)
- opis wydatków kwalifikowalnych powinien być zgodny z Wytocznymi w zakresie kwalifikowania wydatków w ramach Programu Operacyjnego Infrastruktura i Środowisko, zwłaszcza w zakresie zał. 1 do Wytocznych (odpowiednie uzasadnienie zaliczenia pewnych wydatków do kwalifikowalnych)
- opis projektu niepełny (B.4.1.a) w zakresie:

podmiotowym

- brak informacji o strukturze własnościowej spółek
- brak odniesienia, w jakim okresie trwałość projektu będzie zapewniona

lokalizacyjnym

- brak podania w obrębie jakich aglomeracji projekt będzie realizowany

przedmiotowym

- zbyt ogólne opisanie sposobu zagospodarowania osadów; należy podać dane dotyczące m.in. docelowych sposobów zagospodarowania osadów, rodzajów odbiorców, informacje nt. porozumień z odbiorcami (nawet w sytuacji, gdy projekt będący przedmiotem wniosku nie dotyczy budowy/modernizacji oczyszczalni ścieków)
- w punkcie B.4.2.b dotyczącym wskaźników produktu należy wskazać nie tylko obowiązkowe wskaźniki, ale także, jeśli jest to zasadne, wskaźniki dodatkowe właściwe dla danego projektu, tak aby wskaźniki w pełni odzwierciedlały zakres projektu
- podany w punkcie B.5.1 opis celów projektu powinien być spójny z pkt B.4.1.a – w taki sposób, by z celów projektu wynikał jego zakres, a ponadto informacje powinny być kompletne i pełne
- w punkcie B.5.2 powinny znaleźć się dane dotyczące obecnego oraz planowanego wzrostu skanalizowania/zwodociągowania aglomeracji zarówno w RLM oraz w %. Jeśli realizacja projektu nie zapewni osiągnięcia docelowego wskaźnika wyposażenia aglomeracji na poziomie min. 95% należy wyjaśnić, jakie inne inwestycje

są planowane w celu osiągnięcia zgodności z dyrektywą schiekową.

UWAGI DO CZĘŚCI D:

- dane podawane w części D powinny być jak najbardziej zaktualizowane
- tabela D.1 i wykres Gantta muszą być spójne
- wykres Gantta musi być załączony w pliku w formacie możliwym do otworzenia bez specjalistycznego oprogramowania. Wykres musi być ponadto czytelny.

UWAGI DO CZĘŚCI E:

- błędy obliczeniowe w punkcie E.1.2 - dane powinny być wyliczane zgodnie z formułami podanymi w formularzu wniosku i instrukcji do wypełniania wniosku
- w tabeli E.1.2, wiersz 2 należy określić stopę finansową – zgodnie z przypisem zawartym w formularzu wniosku.

UWAGI DO CZĘŚCI F:

- część F powinna zostać wypełniona we wniosku oddzielnie dla wszystkich wyodrębnionych kategorii zadań (na początku każdej z wypełnionych części F należy opisowo podać jakiego zadania dana część dotyczy – wskazanie jedynie numeru decyzji jest niewystarczające)
- brak dołączonych skanów wszystkich wymaganych decyzji/postanowień
- brak spisu treści dla przekazywanych dokumentów dotyczących przeprowadzonej procedury OOS (co utrudnia korzystanie z przedstawionej dokumentacji)
- nazwy przekazywanych plików (np. skan decyzji) nie wskazują na zawartość merytoryczną, co powoduje, że trudno korzystać z tej dokumentacji (pliki powinny być w taki sposób skatalogowane i opisane, aby czytający wniosek mógł sprawnie odnaleźć dokument, do którego jest odwołanie we wniosku)
- deklaracja organu odpowiedzialnego za monitoring obszarów Natura 2000 przedstawiana jest na niewłaściwym formularzu (niezgodnie z rozporządzeniem Komisji (WE) nr 1828/2006)
- w deklaracji organu odpowiedzialnego za monitoring obszarów Natura 2000 brakuje odniesienia do obszarów, które mogą być objęte siecią Natura 2000
- dołączane do deklaracji Natura 2000 mapy są często mało czytelne i niedokładne
- wskazanie w punkcie F.3.3 jedynie Programu Operacyjnego Infrastruktura i Środowisko jako dokumentu strategicznego, z którego wynika zasadność realizacji projektu jest niewystarczające.

UWAGI DO CZĘŚCI H:

- w tabeli H1. należy ująć kwotę podatku VAT
- jeśli VAT jest zaliczony do wydatków kwalifikowanych, konieczne jest podanie podstawy prawnej braku możliwości jego odzyskania. Należy tu mieć na uwadze, że

opodatkowanie aportów odbywa się na ogólnych zasadach (rozporządzenie Ministra Finansów z dnia 28 listopada 2008 r. w sprawie wykonania niektórych przepisów ustawy o podatku od towarów i usług)

- błędy obliczeniowe lub niepoprawne przenoszenie danych między tabelkami – dane powinny być wyliczane zgodnie z formułami podanymi w formularzu wniosku i instrukcji do wypełniania wniosku
- w tabeli H.3 należy podać jeden fundusz UE, z którego projekt otrzymuje wsparcie

UWAGI DO CZĘŚCI I:

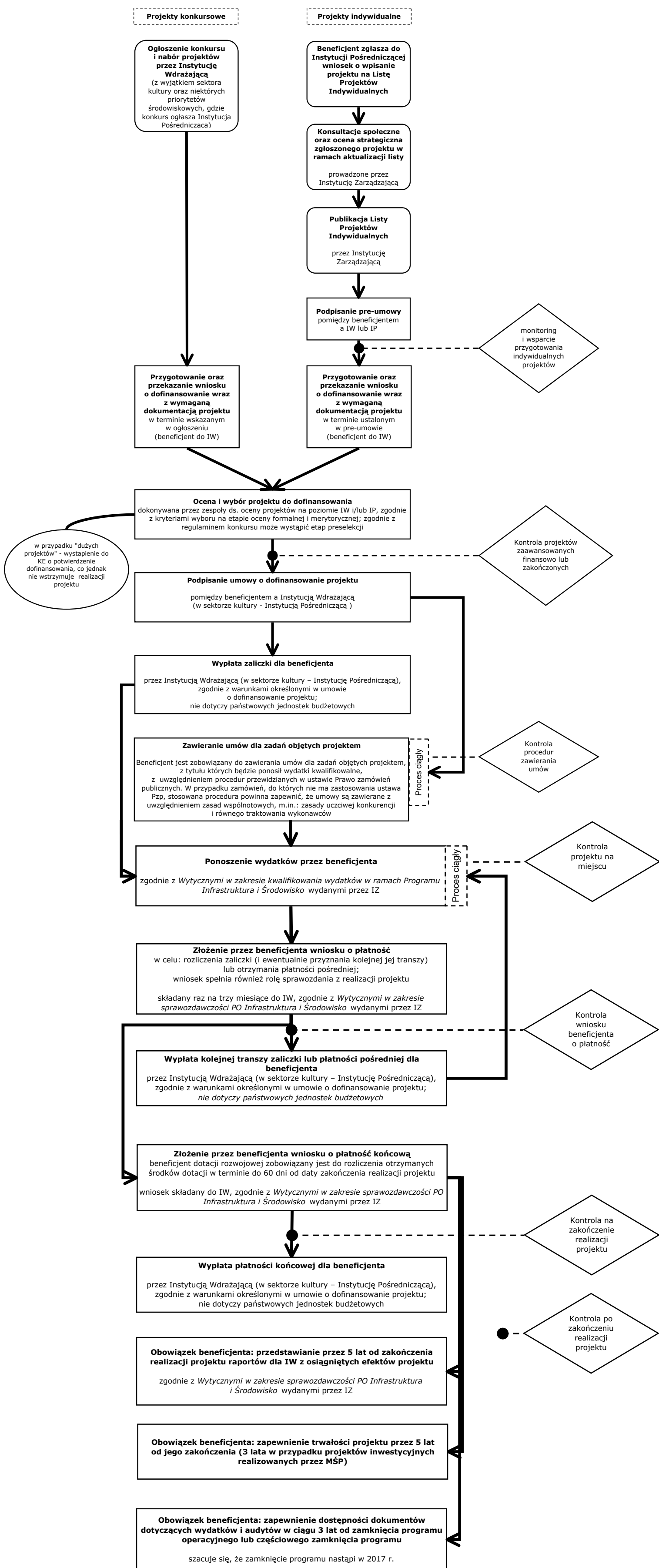
- w wydatkach na działania informacyjno-promocyjne należy uwzględnić obowiązkowe tablice informacyjne oraz tablice pamiątkowe.

Przy sporządzaniu wniosku o potwierdzenie wkładu finansowego wnioskodawca uzyskuje wsparcie od instytucji wdrażającej dane działanie. Następnie analiza poprawności wniosku dokonywana jest w instytucji pośredniczącej oraz zarządzającej. Następnie wniosek kierowany jest do oceny Komisji Europejskiej.

Sabina Rutkowska, wydział koordynacji wdrażania 2
Departament Koordynacji Programów
Infrastrukturalnych, MRR

Schemat wdrażania projektu w ramach POIiŚ

Na poniższym schemacie przedstawiony został modelowy przebieg procesu wdrażania i kontroli projektu realizowanego w ramach Programu Operacyjnego Infrastruktura i Środowisko (POIiŚ). Jest to schemat uproszczony, nie zawiera zatem bardziej szczegółowych informacji dotyczących np. etapów weryfikacji wniosku o dofinansowanie, czy też trybu postępowania w przypadku wykrycia nieprawidłowości. Podstawowe informacje na temat systemu wdrażania PO IiŚ oraz poszczególnych procesów można znaleźć w dokumencie Podręcznik Wdrażania – Przewodnik po Programie Operacyjnym Infrastruktura i Środowisko, przygotowanym przez Instytucję Zarządzającą.



Spotkania z beneficjentami

Przyspieszenie przygotowania i zawierania umów o dofinansowanie oraz wniosków o płatność, w szczególności dla projektów indywidualnych, to cel spotkań z beneficjentami oraz wnioskodawcami Programu Infrastruktura i Środowisko, które odbyły się w maju i czerwcu 2009 r. z inicjatywy Instytucji Zarządzającej POIiŚ.

Pracownicy wszystkich instytucji wdrażających program analizowali z beneficjentami harmonogramy dla poszczególnych projektów w zakresie podpisywania umów o dofinansowanie i przygotowania wniosków o płatność oraz wysokości wydatków. Analiza pozwoliła na zrewidowanie kwot spodziewanych płatności w tym roku oraz ustalenie systemu monitorowania projektów przez instytucje. Ponadto przyniosła informację o problemach w zawieraniu umów o dofinansowanie oraz podczas realizacji projektów, które hamują wydatkowanie środków. Czas na zawarcie umowy po procesie oceny wniosku aplikacyjnego nie powinien przekroczyć 2 miesięcy. Beneficjenci w tym czasie przygotowują niezbędną dokumentację, ustanawiają zabezpieczenie prawidłowego wykonania umowy.

Urzednicy poinformowali na spotkaniu o zasadach wypełniania wniosku o płatność, wymogach w dokumentowaniu wydatków, o systemie kontroli, kwalifikowalności wydatków, a także o procedurze oceny przedsięwzięcia na środowisko.

Wypłata środków dla beneficjenta z tytułu zaliczki lub refundacji jest zależna wyłącznie od zatwierdzenia wniosku beneficjenta o płatność przez właściwą instytucję wdrażającą i dostępności środków. W przypadku projektów, w których do momentu zawarcia umowy o dofinansowanie ponoszone były wydatki/koszty, możliwe jest złożenie jako pierwszego - wniosku o płatność pośrednią rozliczającego te wydatki. Kolejne płatności na rzecz beneficjenta mogą być dokonywane w formie zaliczek. Zaliczka służyć ma pokryciu przyszłych wydatków. Tym samym jako rozliczenie zaliczki nie można potraktować wydatków poniesionych przed przekazaniem zaliczki. Ponadto niezbędne jest zapewnienie odrębnej ewidencji księgowej lub odrębnego kodu księgowego dla wydatków/kosztów ponoszonych w ramach projektu.

Beneficjent ma obowiązek składania wniosku o płatność przynajmniej raz na trzy miesiące. Jednak zaleca się częste wnioskowanie o zwrot wydatków. Okres, za jaki składany jest wniosek beneficjenta o płatność to okres sprawozdawczy i nie ogranicza terminu ponoszenia wydatków/kosztów, które mogą zostać zadeklarowane w danym wniosku. W przypadku projektów dużych, dla których powinna zostać wydana decyzja KE, zawarcie umowy o dofinansowanie i wnioskowanie o płatność możliwe jest przed ostatecznym zatwierdzeniem projektu przez Komisję Europejską. (Wybrane odpowiedzi na pytania beneficjentów w dziale „Beneficjent pyta”).

Izabela Krasowska, zespół ds. informacji i promocji
Departament Koordynacji Programów
Infrastrukturalnych, MRR



Wpływ na środowisko inwestycji w energetyce

Ponad 100 osób, głównie najwięksi beneficjenci IX oraz X priorytetu Programu Infrastruktura i Środowisko, uczestniczyło 5. czerwca 2009 r. w szkoleniu na temat oceny oddziaływania na środowisko w projektach energetycznych.

Szkolenie prowadzili przedstawiciele Komisji Europejskiej, Inicjatywy JASPERS oraz Instytucji Zarządzającej Programem Infrastruktura i Środowisko. Omówiono kwestie dotyczące:

- procesu oceny projektów dużych przez Komisję Europejską pod kątem ochrony środowiska,
- wymagania wynikające z Dyrektyw: SEA, EIA oraz ptasiej i siedliskowej w kontekście projektów energetycznych,
- zmiany w polskich przepisach dotyczących ocen oddziaływania na środowisko i w Wytycznych Ministra Rozwoju Regionalnego w tym zakresie.

Szkolenie zorganizowała Instytucja Zarządzająca POIiŚ. Szkolenie sfinansowano ze środków Europejskiego Funduszu Rozwoju Regionalnego oraz budżetu państwa w ramach pomocy technicznej Programu Infrastruktura i Środowisko.

Prezentacje ze szkolenia dostępne są w Internecie pod adresem: http://www.pois.gov.pl/wiadomosci/Strony/Szkolenie_OOS_IZPOiS_120609.aspx



IK

Promocja Funduszu Spójności

W czerwcu i lipcu 2009 r. emitowano w telewizji spoty reklamowe w ramach kampanii informacyjno-promocyjnej Funduszu Spójności zorganizowanej przez Ministerstwo Rozwoju Regionalnego.



Kampania miała na celu zwiększenie świadomości Polaków odnośnie projektów współfinansowanych z Funduszu Spójności w Polsce, zakładanych efektów realizacji tych projektów oraz udziału Unii Europejskiej w rozwoju kraju.

Głównym założeniem kampanii było pokazanie rodzaju oraz skali dużych inwestycji infrastrukturalnych realizowanych przy wsparciu Funduszu Spójności. W przekazie skupiono się również na przybliżeniu korzyści wynikających z prowadzonych i zakończonych projektów. Podkreślono także rolę Unii Europejskiej, bez pomocy której realizacja inwestycji jedynie przy wykorzystaniu krajowych środków odbywałaby się znacznie dłużej lub byłaby praktycznie niemożliwa.

Dwa spoty reklamowe (każdy po 30 sekund) emitowane były w stacjach telewizyjnych w następujących platformach: TVP, TVN, Polsat, a także w stacjach niszowych. Istotne jest to, że w kampanii został również wykorzystany serwis internetowy Ministerstwa Rozwoju Regionalnego <http://www.funduszspojnosci.gov.pl/>

Kreację kampanii informacyjno-promocyjnej opracowała agencja Opus B, planowaniem i zakupem mediów zajął się dom mediowy Optimum Media OMD.

Kampania stanowi jeden z elementów działań informacyjno-promocyjnych realizowanych w ramach projektu pomocy technicznej Wspieranie działań informacyjnych i promujących dotyczących projektów współfinansowanych z Funduszu Spójności. Kampania jest finansowana w 85% ze środków Funduszu Spójności Unii Europejskiej i w 15% ze środków budżetu państwa.

Spoty reklamowe można obejrzeć tutaj:

<http://www.funduszspojnosci.gov.pl/Promocja/>

Fundusz Spójności wspiera największe projekty transportowe i środowiskowe, których łączna wartość dofinansowania przekracza 5,6 mld euro. To ponad 110 inwestycji, które zmieniają Polskę*. Założeniem realizacji projektów Funduszu Spójności w sektorze środowiska jest dostosowanie istniejących obiektów do norm europejskich, jak również nowe inwestycje sprzyjające poprawie stanu środowiska naturalnego. Natomiast w dziedzinie transportu to m.in. modernizacja, przebudowa i rozbudowa transeuropejskiej sieci transportowej (TEN-T). W skład sieci TEN-T wchodzi: wybrane linie kolejowe, główne drogi, drogi wodne oraz porty morskie i lotnicze.

Polska wykorzystała już 60 proc. środków z Funduszu Spójności, zaś na wydatkowanie pozostałej części pozostało jeszcze 1,5 roku. Dzięki Funduszowi Spójności poprawia się stan środowiska, budowane są nowe sieci dróg na głównych szlakach komunikacyjnych na terenie całego kraju. Warto również pamiętać, że Fundusz Spójności to wygodniejsze i szybsze podróże koleją.

Szczegóły na temat projektów Funduszu Spójności znajdują się tutaj:

<http://www.funduszspojnosci.gov.pl/Projekty/Projekty+Funduszu+Spójności/>

Marcin Białek, zespół ds. informacji i promocji
Departament Koordynacji Programów
Infrastrukturalnych, MRR



Publikacja finansowana ze środków
Europejskiego Funduszu Rozwoju Regionalnego
i budżetu państwa w ramach pomocy technicznej
Programu Infrastruktura i Środowisko



Fundusze europejskie - dla rozwoju infrastruktury i środowiska

www.pois.gov.pl

punkt informacyjny Programu Infrastruktura i Środowisko

Ministerstwo Rozwoju Regionalnego
Departament Koordynacji Programów Infrastrukturalnych
Funkcja Instytucji Zarządzającej Programem Infrastruktura i Środowisko
ul. Wspólna 2/4, 00-926 Warszawa
Tel. 022 461 35 90, 461 39 36
Fax 022 461 32 60
e-mail: pois@mrr.gov.pl
www.pois.gov.pl
www.funduszeuropejskie.gov.pl
www.mrr.gov.pl