



3/2009
listopad
ISSN 2080-5128
EGZEMPLARZ
BEZPŁATNY

BIULETYN PROGRAMU

Infrastruktura i Środowisko

UMOWA O DOFINANSOWANIE
temat numeru



**INFRASTRUKTURA
I ŚRODOWISKO**
NARODOWA STRATEGIA SPÓJNOŚCI



Ministerstwo
Rozwoju
Regionalnego

UNIA EUROPEJSKA
FUNDUSZ SPÓJNOŚCI
EUROPEJSKI FUNDUSZ
ROZWOJU REGIONALNEGO





W numerze:

TEMAT NUMERU – Umowa o dofinansowanie

Charakter prawny umowy o dofinansowanie	3
Wzory umów	3
Tryb zawarcia umowy	4
Zasady realizacji umowy	4
Wybrane elementy umowy o dofinansowanie	6
Zabezpieczenie wykonania umowy	6
Zmiany podmiotowe po stronie beneficjenta	7
Podmiot upoważniony do ponoszenia wydatków kwalifikowanych	7
Wartość projektu i źródła finansowania	8
Formy i warunki wypłaty dofinansowania	8
Kontrola beneficjenta	8
Zwrot dofinansowania	8
Zmiana warunków realizacji projektu	9
Zmiana, rozwiązanie i wygaśnięcie umowy o dofinansowanie	9

BLIŻEJ PROCEDUR

Zaliczka	10
Promocja projektów POIiŚ	12
Project pipeline dla projektów indywidualnych POIiŚ	14
Zmiana kursu euro – praktyczne aspekty wdrażania programu	16
Ewaluacja wdrażania programu	17
Badanie kampanii medialnej	19

PROJEKTY W PROGRAMIE INFRASTRUKTURA I ŚRODOWISKO

Centrum Nauki Kopernik w Warszawie	20
Narodowe Forum Muzyki we Wrocławiu	21
Edukacja ekologiczna w Bieszczadzkim Parku Narodowym	22
Ambulanse dla Szpitala w Pile	23
Dostosowanie Elektrociepłowni Gdańskiej do pracy bezskładowiskowej	24

BENEFICJENT PYTA

STAN REALIZACJI POIiŚ

W SKRÓCIE

Posiedzenie Komitetu Monitorującego POIiŚ	30
Aktualizacja dokumentów	31

Biuletyn Informacyjny
Programu Operacyjnego
Infrastruktura i Środowisko
dostępny pod adresem
www.pois.gov.pl
(zakładka „Działania promocyjne”)

Wydawca:
Ministerstwo Rozwoju Regionalnego
Departament Koordynacji
Programów Infrastrukturalnych
ul. Wspólna 2/4,
00-926 Warszawa
www.pois.gov.pl,
e-mail: pois@mrr.gov.pl

Redakcja:
Izabela Krasowska
tel. 022 461 35 90
e-mail: izabela.krasowska@mrr.gov.pl

Okładka:
Wizualizacja Centrum Nauki Kopernik
w Warszawie

Umowa o dofinansowanie

Proces wyboru projektu do dofinansowania¹ kończy etap zawarcia umowy o dofinansowanie. Umowa powinna zostać zawarta w terminie 2 miesięcy po zakończeniu procesu oceny projektu. W uzasadnionych sytuacjach termin może ulec wydłużeniu do 4 miesięcy.² Umowa zawierana jest pomiędzy odpowiednio umocowanym przedstawicielem beneficjenta oraz właściwą instytucją w systemie wdrażania POIiŚ. Co do zasady jest to instytucja wdrażająca. Wyjątek stanowi umowa dla priorytetu XI (sektor kultury), gdzie stroną umowy jest przedstawiciel instytucji pośredniczącej.

Charakter prawny umowy o dofinansowanie

Zgodnie z art. 30 ustawy z dnia 6 grudnia 2006 r. o zasadach prowadzenia polityki rozwoju (dalej „uzppr”) umowa o dofinansowanie stanowi podstawowy instrument prawny będący podstawą udzielenia dofinansowania projektu z środków finansowych pochodzących z budżetu Unii Europejskiej.

Przedmiotem umowy o dofinansowanie jest udzielenie beneficjentowi dofinansowania na realizację projektu w ramach programu operacyjnego, a także określenie w związku z udzieleniem dofinansowania wzajemnych praw i obowiązków stron umowy. Warto podkreślić, że wzajemne prawa i obowiązki stron nie muszą wprost być wskazane w treści umowy, a jedynie z niej wynikać.

Umowa o dofinansowanie jest zawierana zgodnie z systemem realizacji programu operacyjnego, w odniesieniu do projektu:

- 1) który pozytywnie przeszedł wszystkie etapy jego oceny i został zakwalifikowany do dofinansowania, oraz
- 2) którego dofinansowanie jest możliwe w ramach dostępnej alokacji na realizację poszczególnych działań i priorytetów w ramach programu operacyjnego.

W systemie wdrażania POIiŚ umowa o dofinansowanie jest umową adhezyjną (tzw. „umową przez przystąpienie”). Cechą charakterystyczną takiej umowy jest powtarzalność postanowień, masowość i w zasadzie jednakowa treść. Zasada swobody umów w przypadku umowy o dofinansowanie ogranicza się do tego, że beneficjent, zapoznawszy się z wzorem umowy ma możliwość dokonania wyboru czy zawrzeć umowę, czy też zrezygnować z jej zawarcia. Zgodnie z przyjętą w doktrynie prawniczej typologią, umowa o dofinansowanie jest umową nienazwaną, co oznacza, że jej treść nie jest regulowana przepisami części szczególnej Kodeksu cywilnego.

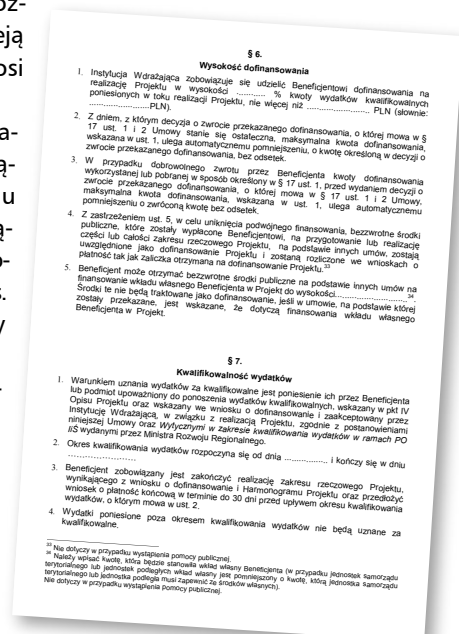
Można wskazać dwa typy podstawowe umowy o dofinansowanie, w zależności od charakteru jej stron.

- 1) Umowa zawarta pomiędzy właściwą instytucją a państwową jednostką budżetową (pjb). W takim przypadku umowa nie ma charakteru cywilnoprawnego, gdyż stronami umowy są pośrednio lub bezpośrednio, agendy reprezentujące Skarb Państwa. Instrument ten ma charakter porozumienia administracyjnego, co powoduje określone konsekwencje: nie stosuje się przepisów Kodeksu Cywilnego, a w kwestii zwrotu dofinansowania nienależnego (art. 211 ust. 8 upf) w stosunku do pjp nie wydaje się decyzji o zwrocie.
- 2) Umowa zawarta pomiędzy podmiotami, które posiadają odrębną osobowość prawną. W takim przypadku umowa ma charakter cywilnoprawny. Ze względu na podstawowe znaczenie tego typu umów o dofinansowanie dla wdrażania POIiŚ, dalsze uwagi będą dotyczyły tego rodzaju umów, z uwzględnieniem istotnych odmienności dotyczących umów zawieranych z pjb.

Wzory umów

W ramach systemu wdrażania Programu Infrastruktura i Środowisko (dalej „POIiŚ”) obowiązuje tzw. ogólny wzór umowy, którego nie stosuje się w przypadkach, gdzie ze względu na specyfikę sektorową opracowano wzory szczególne (osie priorytetowe I-V oraz X-XIII). Wzoru ogólnego nie stosuje się również w odniesieniu do państwowych jednostek budżetowych (dalej „pjb”), dla których przez wzgląd na ich specyficzną sytuację prawną (vide dalsze uwagi), został stworzony dodatkowy wzorzec. Wzór umowy dla pjb został również zróznicowany sektorowo. Istnieją tu szczególne wzory dla osi priorytetowych VI-VIII i XI. Wzory umów opracowywane są przez instytucję zarządzającą (IZ) w porozumieniu z instytucjami pośredniczącymi (IP). **Wzory umów** dostępne są na stronie www.pois.gov.pl w zakładce „Dokumenty i wytyczne”.

Tworząc wzory umów o dofinansowanie przyjęto, że bezcelowe jest powtarzanie w treści umów konkretnych praw i obowiązków, jeżeli wynikają one wprost z określonych przepisów prawa. Zamiast tego w tre-



1. Wybór następuje w trzech trybach: konkursowy, indywidualny, systemowy.

2. W przypadku, w którym wnioskodawca po zakończeniu procedury oceny nie podejmuje wystarczających działań, które umożliwiłyby podpisanie umowy o dofinansowanie, instytucja odpowiedzialna za podpisanie umowy o dofinansowanie może odmówić przyznania dofinansowania dla projektu. Regulacja w tej kwestii znajduje się w załączniku nr 2 do Szczegółowego opisu priorytetów POIiŚ.

ści umów znajdują się tzw. odesłania do stosowania odpowiednio wskazanych przepisów prawnych i dokumentów. Warto zatem przed podjęciem decyzji o zawarciu umowy zawierającej takie odesłania zapoznać się nie tylko z treścią samej umowy, lecz także ze wszelkimi dokumentami i aktami prawnymi, do których umowa odsyła w swej treści.

Tryb zawarcia umowy

W stosunku do umów o dofinansowanie istnieje wymóg zachowania formy pisemnej, co oznacza, że umowa zostanie uznana za zawartą z chwilą podpisania jej przez obie strony.

Zawarcie umowy następuje, zgodnie z ogólnym wzorem umowy dla PO LiŚ, pomiędzy IW a beneficjentem. Wzory szczególnie przewidują od tej zasady wyjątek – w sektorze kultury umowę zawiera IP. W tej roli IW albo IP działa w imieniu IZ PO LiŚ (zgodnie z art. 30 ust. 1 uzppr).

IZ w stosunku do IP i IW lub IP w stosunku do IW są zgodnie z zapisami umowy (por. § 3 ust. 2 wzoru ogólnego umowy) uprawnione do samodzielnego i niezależnego korzystania z uprawnień przewidzianych dla instytucji zawierającej umowę w zakresie przeprowadzenia kontroli, żądania przedstawienia dokumentów lub wyjaśnień, uznania całości lub części wydatków za niekwalifikowalne lub zażądania rozwiązania umowy.

Możliwość zawarcia umowy o dofinansowanie z określonym beneficjentem jest wynikiem czynności o charakterze administracyjnym i opiera się na rozstrzygnięciu administracyjnym (pozytywna ocena i zakwalifikowanie do dofinansowania – art. 30a ust. 1 pkt 1 uzppr), które jest zaskarżalne do sądu administracyjnego (art. 30c ust. 1 uzppr). Z tego też względu należy stwierdzić, że umowa o dofi-

nansowanie może być zawarta jedynie z podmiotem, który przeszedł określone ustawą procedury.

W odniesieniu do projektów indywidualnych zawarcie umowy o dofinansowanie może być poprzedzone tzw. „preumową”, w której beneficjent zobowiązuje się do przygotowania projektu i złożenia wniosku o dofinansowanie w określonym terminie, zaś właściwa w systemie wdrażania instytucja – do monitorowania projektu. Obie strony preumowy zobowiązują się również do zawarcia w określonym terminie umowy o dofinansowanie.

Należy dodać, że w przypadku tzw. projektów dużych³ umowa o dofinansowanie może być zawarta przed decyzją Komisji Europejskiej o potwierdzeniu udzielenia pomocy, a nawet przed wysłaniem przez IZ POLIŚ do Komisji Europejskiej wniosku o potwierdzenie pomocy dla danego projektu. Umowa taka zawiera warunki, których nie spełnienie powoduje rozwiązanie umowy i konieczność zwrotu dofinansowania. Podstawowym warunkiem jest odmowa KE w sprawie udzielenia dofinansowania.

Zasady realizacji umowy

Strony umowy obowiązane są względem siebie do wykonywania umowy z tzw. należyłą starannością. Warto podkreślić, że jeżeli beneficjentem jest przedsiębiorca jego działania oceniane będzie przy zastosowaniu tzw. zasady podwyższonej należytej staranności wynikającej z zawodowego charakteru prowadzonej przez niego działalności gospodarczej. Strony obowiązane są względem siebie do informowania o wszelkich okolicznościach mogących mieć istotny wpływ na wykonania umowy, w szczególności zaś beneficjent obowiązany jest informować instytucję, z którą zawarł umowę o wszelkich wynikłych lub mogących wy-

załącznik nr ...

Harmonogram Realizacji Projektu

Nr Tytuł:

Umowa o dofinansowanie Projektu z dnia
Data sporządzenia harmonogramu:

Nr Złazenia inwestycyjnego zobowiązania finansowego dotychczasowego	Wyszczególnienie dotychczasowego zobowiązania finansowego dotychczasowego	Wyszczególnienie dotychczasowego zobowiązania finansowego dotychczasowego	Planowane zobowiązanie	Projekt	Wartość	Czas realizacji	REALIZACJA																	
							Faza Wzrostu (w %)				Faza realizacji (w %)				Faza dofinansowania (w %)									
							I kwartał	II kwartał	III kwartał	IV kwartał	I kwartał	II kwartał	III kwartał	IV kwartał	I kwartał	II kwartał	III kwartał	IV kwartał						
1																								
2																								
3																								
4																								
5																								
6																								
Suma																								

3. Taki status mają projekty z zakresu ochrony środowiska o wartości całkowitej przekraczającej 25 mln euro lub pozostałe o wartości powyżej 50 mln euro. Ostateczną decyzję w sprawie dofinansowania podejmuje Komisja Europejska.

niknąć zagrożeniach dla realizacji projektu. Strony zobowiązują się w tym względzie do udzielania sobie wszelkiej pomocy, w tym pozostawania w stałym kontakcie korespondencyjnym.

Umowa o dofinansowanie zawiera szereg odesłań do przepisów prawa krajowego i unijnego oraz wytycznych wydawanych przez Ministra Rozwoju Regionalnego (Instytucję Zarządzającą POIiŚ).

Upoważnienie ustawowe do wydawania przez Ministra Rozwoju Regionalnego wytycznych wynika z art. 35 ust. 3 ustawy z dnia 6 grudnia 2006 r. o zasadach prowadzenia polityki rozwoju. Podstawą prawną, z której wynika obowiązek przestrzegania wytycznych przez beneficjenta jest umowa o dofinansowanie. W tym aspekcie wytyczne upodabniają się do stosowanych w obrocie prywatnym (bankowość, ubezpieczenia i inne) wzorców umownych. Mając na uwadze powyższe niezmiernie ważną jest znajomość przez beneficjenta nie tylko prawa powszechnie obowiązującego, lecz także wspomnianych wytycznych, gdyż to one niejednokrotnie wpływają na zakres praw i obowiązków stron umowy o dofinansowanie, determinując w ten sposób proces wykonywania łączącej strony umowy.

Wśród obowiązujących wytycznych Ministra Rozwoju Regionalnego są wytyczne obowiązujące horyzontalnie (znajdujące zastosowanie do wszystkich programów operacyjnych) oraz wytyczne szczegółowe, tj. takie, które obowiązują w ramach realizacji danego programu operacyjnego. Obecnie obowiązują następujące *wytyczne horyzontalne*, które w sposób bezpośredni dotyczą również beneficjentów POIiŚ:

- 1) Wytyczne w zakresie wymogów, jakie powinny uwzględniać procedury odwoławcze ustalone dla programów operacyjnych dla konkursów ogłaszanych od dnia 20 grudnia 2008 r.
- 2) Wytyczne w zakresie procedury odwoławczej dla wszystkich programów operacyjnych
- 3) Wytyczne w zakresie sprawozdawczości
- 4) Wytyczne w zakresie warunków certyfikacji oraz przygotowania prognoz wniosków o płatność do Komisji Europejskiej w Programach Operacyjnych w ramach Narodowych Strategicznych Ram Odniesienia na lata 2007-2013
- 5) Wytyczne w zakresie postępowania w sprawie oceny oddziaływania na środowisko dla przedsięwzięć współfinansowanych z krajowych lub regionalnych programów operacyjnych dla przedsięwzięć, dla których wnioski o wydanie decyzji o środowiskowych uwarunkowaniach złożono po 15 listopada 2008 r. dla przedsięwzięć przygotowywanych w stanie prawnym sprzed 15 listopada 2008 r.

- 6) Wytyczne w zakresie zasad dofinansowania z programów operacyjnych podmiotów realizujących obowiązek świadczenia usług publicznych w ramach zadań własnych jednostek samorządu terytorialnego w gospodarce odpadami łącznie z Listą sprawdzającą dotyczącą spełnienia wymagań określonych w Wytycznych Ministra Rozwoju Regionalnego w zakresie zasad dofinansowania z programów operacyjnych podmiotów realizujących obowiązek świadczenia usług publicznych w ramach zadań własnych jednostek samorządu terytorialnego w gospodarce odpadami
- 7) Wytyczne w zakresie procesu kontroli w ramach obowiązków Instytucji Zarządzającej Programem Operacyjnym
- 8) Wytyczne Ministra Rozwoju Regionalnego w zakresie zasad dofinansowania z programów operacyjnych podmiotów realizujących obowiązek świadczenia usług publicznych w transporcie zbiorowym
- 9) Wytyczne w zakresie wybranych zagadnień związanych z przygotowaniem projektów inwestycyjnych, w tym projektów generujących dochód
- 10) Wytyczne do przygotowania inwestycji w zakresie środowiska współfinansowanych przez Fundusz Spójności i Europejski Fundusz Rozwoju Regionalnego w latach 2007-2013
- 11) Krajowe wytyczne dotyczące kwalifikowania wydatków w ramach funduszy strukturalnych i Funduszu Spójności w okresie programowania 2007-2013
- 12) Wytyczne w zakresie jednolitego systemu zarządzania i monitorowania projektów indywidualnych, zgodnych z art. 28 ust. 1 Ustawy z dnia 6 grudnia 2006 r. o zasadach prowadzenia polityki rozwoju
- 13) Wytyczne w zakresie korzystania z pomocy technicznej
- 14) Wytyczne w zakresie warunków gromadzenia i przekazywania danych w formie elektronicznej
- 15) Wytyczne w zakresie sposobu postępowania w razie wykrycia nieprawidłowości w wykorzystaniu funduszy strukturalnych i Funduszu Spójności w okresie programowania 2007-2013
- 16) Wytyczne w zakresie informacji i promocji
- 17) Wytyczne w zakresie trybu dokonywania płatności i rozliczeń
- 18) Wytyczne w zakresie ewaluacji programów operacyjnych na lata 2007-2013

Wytycznymi szczegółowymi obowiązującymi w ramach Programu Infrastruktura i Środowisko są:

- 1) Wytyczne w zakresie kwalifikowania wydatków w ramach Programu Operacyjnego Infrastruktura i Środowisko
- 2) Wytyczne w zakresie sprawozdawczości Programu Operacyjnego Infrastruktura i Środowisko
- 3) Wytyczne w zakresie kontroli realizacji Programu Infrastruktura i Środowisko

Załącznik nr ... do umowy o dofinansowanie nr _____ z dnia _____

Zestawienie wskaźników do monitorowania Projektu

Należy stosować wszystkie wskaźniki dla danego działania z Katalogu wskaźników obowiązkowych. Można stosować dodatkowo wskaźniki charakterystyczne dla danego projektu.
Wartości docelowe należy rozbić na poszczególne lata

Wskaźniki	Nazwa wskaźnika	Jednostka	Wartość bazowa	Wartość docelowa ⁵							Ogółem	
				2007	2008	2009	2010	2011	2012	2013		2014
Wskaźniki produktu												
Wskaźniki rezultatu												

Liczba bezpośrednich ² utworzonych/zlikwidowanych ³ miejsc pracy	Ilość (w przeliczeniu na pełne etaty)	Średni okres trwania tych miejsc pracy (w miesiącach)
2. W fazie operacyjnej ⁴ Projektu		

Wybrane elementy umowy o dofinansowanie

Ustawa o finansach publicznych (art. 209 ust. 2) zawiera katalog wskazujący na wymaganą minimalną treść umowy o dofinansowanie:

- 1) opis przedsięwzięcia, w tym cel, na jaki przyznano środki i termin jego realizacji;
- 2) harmonogram dokonywania wydatków w ramach programu lub zadania, obejmujący okres co najmniej jednego kwartału;
- 3) wysokość środków przyznanych beneficjentowi i tryb przekazywania tych środków;
- 4) zasady rozliczania odsetek bankowych od przekazanych środków dotacji rozwojowej w formie zaliczki;
- 5) zobowiązanie do poddania się kontroli przez beneficjenta i tryb kontroli realizacji przedsięwzięcia;
- 6) termin i sposób rozliczenia przyznanych środków;
- 7) formy zabezpieczeń należytego wykonania przez beneficjenta zobowiązań wynikających z umowy;⁴
- 8) warunki rozwiązania umowy, w tym w szczególności ze względu na nieprawidłowości występujące w trakcie realizacji programu lub projektu, jeżeli charakter nieprawidłowości czyni niemożliwym lub niecelowym dalszą realizację postanowień umowy;
- 9) warunki i terminy zwrotu środków nieprawidłowo wykorzystanych lub pobranych w nadmiernej wysokości lub w sposób nienależny;
- 10) inne postanowienia wynikające z przepisów wspólnotowych lub krajowych.

Wyżej wskazany katalog nie ma charakteru zamkniętego, co oznacza, że w umowie o dofinansowanie znaleźć się mogą także inne postanowienia umowne, które są pożądane z uwagi na specyfikę konkretnego projektu, dla którego realizacji zawierana jest umowa. Każdy z wzorów umowy o dofinansowanie w PO IiŚ wraz z załącznikami zawiera elementy przewidziane w powyższym katalogu, a także inne, które zostaną omówione w dalszym ciągu opracowania. Standardowo umowie o dofinansowanie stosowanej w PO IiŚ towarzyszą następujące załączniki:

- 1) Dokument potwierdzający umocowanie przedstawiciela Instytucji Wdrażającej do działania w jej imieniu i na jej rzecz (pełnomocnictwo, odpis z KRS, inne)
- 2) Dokument potwierdzający umocowanie przedstawiciela beneficjenta do działania w jego imieniu i na jego rzecz (pełnomocnictwo, odpis z KRS, inne)
- 3) Harmonogram Realizacji Projektu
- 4) Plan finansowania Projektu
- 5) Opis Projektu
- 6) Decyzja Komisji Europejskiej wraz z aneksami.
- 7) Harmonogram uzyskiwania pozwoleń na budowę (lub decyzji o zezwoleniu na realizację inwestycji drogowych)
- 8) Oświadczenie beneficjenta dotyczące wydatków kwalifikowalnych, w odniesieniu do których nie uzyskał on zwrotu podatku od towarów i usług (VAT).
- 9) Zestawienie wskaźników do monitorowania projektu.
- 10) Decyzja KE potwierdzająca, że dofinansowanie nie jest pomocą publiczną albo jest pomocą publiczną zgodną ze wspólnym rynkiem (w przypadku dokonywania indywidualnej notyfikacji projektu).

Zabezpieczenie wykonania umowy

Zawarcie umowy o dofinansowanie obarczone jest obowiązkiem zabezpieczenia przez dysponenta środków publicznych należytego wykonania przez beneficjenta zobowiązań wynikających z umowy (art. 209 ust. 2 pkt 6 ufp). Obowiązek ustanawiania zabezpieczenia nie dotyczy beneficjentów dotacji rozwojowej będących jednostką sektora finansów publicznych albo fundacją, której jedynym fundatorem jest Skarb Państwa, a także Banku Gospodarstwa Krajowego (art. 209 ust. 3).

Szczególnym aktem prawnym regulującym kwestię zabezpieczenia jest rozporządzenie Ministra Rozwoju Regionalnego z dnia 7 września 2007 r. w sprawie wydatków związanych z realizacją programów operacyjnych (dalej zwane „rozporządzeniem o wydatkach”). Rozporządzenie o wydatkach reguluje m.in. sposoby i tryb ustanawiania oraz wnoszenia przez beneficjentów zabezpieczenia należytego wykonania zobowiązań wynikających z umowy o dofinansowanie, jeżeli w ramach umowy przewidziano wypłatę dotacji rozwojowej w formie zaliczki (§ 10). Zatem w przypadku, gdy dotacja rozwojowa jest udzielana w formie refundacji poniesionych wydatków, w zakresie zabezpieczenia należytego wykonania umowy zastosowanie znajduje art. 209 ust. 2 pkt 6 ufp.

Szczegółowe zasady ustanawiania zabezpieczeń zostały przedstawione w dokumencie pt. *Zalecenia Instytucji Zarządzającej Programem Operacyjnym Infrastruktura i Środowisko (IZ POIiŚ) dla Instytucji Pośredniczących i Instytucji Wdrażających w sprawie stosowania zabezpieczeń należytego wykonania przez beneficjentów obowiązków wynikających z umowy o dofinansowanie projektu*⁵.

5. Dostępne na www.pois.gov.pl w zakładce dokumenty i wytyczne/umowy o dofinansowanie.

Podstawa prawna	art. 209 ust. 2 pkt 6 uofp	wartość dofinansowania nie większa niż 10 mln zł	1) wartość dofinansowania powyżej 10 mln zł 2) wartość dofinansowania nie większa niż 10 mln zł gdy nie jest możliwe ustanowienie zabezpieczenia w formie weksla
		§ 10 ust. 2 rozp. MRR ws. wydatków zw. z realizacją programów operacyjnych	1) § 10 ust. 3 rozp. MRR ws. wydatków zw. z realizacją programów operacyjnych 2) § 10 ust. 2a rozp. MRR ws. wydatków zw. z realizacją programów operacyjnych
Forma zabezpieczenia	weksel in blanco (nie musi być na całą wartość dotacji)	weksel in blanco	katalog zabezpieczeń z § 10 ust. 3 (np. poręczenia, gwarancje)
Czas trwania	okres realizacji projektu + ew. okres trwałości projektu (decyduje IW)	do momentu zatwierdzenia przez IW wydatków, na które została wykorzystana zaliczka	

Zmiany podmiotowe po stronie beneficjenta

Beneficjent, co do zasady, nie może przenieść ogółu przysługujących mu praw i obowiązków z umowy na inny podmiot. Taka sytuacja może nastąpić jedynie wyjątkowo i za zgodą instytucji będącej stroną umowy o dofinansowanie. **Udzielenie zgody na zmianę strony umowy nie może doprowadzić do naruszenia zasady trwałości, o której mowa w art. 57 rozporządzenia Rady (WE) nr 1083/2006⁶.**

Do naruszenia zasady trwałości dochodzi zgodnie z powołanym artykułem w razie wystąpienia (w okresie 5 lub 3 lat od zakończenia projektu w odniesieniu do MŚP) tzw. znaczącej modyfikacji, przez którą rozumie się:

- 1) modyfikację mającą znaczny wpływ na charakter lub warunki realizacji projektu lub powodującą uzyskanie nieuzasadnionej korzyści przez przedsiębiorstwo lub podmiot publiczny oraz
- 2) wynikającą ze zmiany charakteru własności elementu infrastruktury albo z zaprzestania działalności produkcyjnej.

Znacząca modyfikacja występuje w razie łącznego spełnienia ww. przesłanek (tj. co najmniej jednej zawartej w lit. „a” i co najmniej jednej zawartej w lit. „b”). Obowiązek przestrzegania zasady trwałości został wyrażony w § 16 wzoru ogólnego umowy. Należy podkreślić, że powołany przepis art. 57 rozporządzenia Rady (WE) nr 1083/2006 jest regulacją odrębną (choć w pewnych aspektach zbliżoną) od przepisów z obszaru prawa pomocy publicznej dotyczących obowiązku utrzymania inwestycji.

Z zasad zarządzania środkami strukturalnymi wynika ponadto, że na podmiocie ubiegającym się o przyznanie dofinansowania ciąży obowiązek podania we wniosku o dofinansowanie struktury zarządzania projektem (opisu wraz z planowanymi zmianami) w fazie realizacji i eksploatacji do końca okresu trwałości, które to informacje podlegają ocenie

przez właściwą instytucję przed podjęciem decyzji o przyznaniu dofinansowania. Z tego względu przy ocenie dopuszczalności przekształceń podmiotowych po stronie beneficjenta brana będzie również pod uwagę okoliczność poinformowania przez beneficjenta o tych zmianach we wniosku.

Podmioty, które posiadają zdolność i właściwości (w tym z wykorzystaniem podwykonawstwa lub zastępstwa inwestycyjnego) pozwalające na ubieganie się o dofinansowanie powinny samodzielnie składać wnioski o jego przyznanie, ujawniając przy tym planowane, dalsze docelowe przekształcenia podmiotowe w projekcie.

W takim przypadku zmiany podmiotowe w strukturze zarządzania projektem po podpisaniu umowy o dofinansowanie nie będą stanowić znaczącej modyfikacji projektu w rozumieniu art. 57 rozporządzenia Rady (WE) nr 1083/2006, gdyż będą następstwem uzgodnionych zasad realizacji projektu odzwierciedlonych we wniosku o dofinansowanie lub umowie o dofinansowanie.

Zmiany podmiotowe w strukturze zarządzania projektem, o których mowa powyżej, nie mogą prowadzić do zmiany zakresu odpowiedzialności podmiotu będącego stroną umowy o dofinansowanie. Nawet w przypadku przekazania majątku innemu podmiotowi, beneficjent będący pierwotnie stroną umowy o dofinansowanie w pełni odpowiada za projekt do upływu okresu trwałości, określonego w umowie o dofinansowanie.

Podmiot upoważniony do ponoszenia wydatków kwalifikowanych

Opisaną wyżej kwestię zmian podmiotowych po stronie beneficjenta należy odróżnić od możliwości zawarcia przez beneficjenta z podmiotem trzecim (nie będącym stroną umowy o dofinansowanie) tzw. umowy o współpracę przy realizacji projektu. Beneficjent nie traci wówczas statusu strony umowy o dofinansowanie, nadal pozostając jedy-

6. Rozporządzenie Rady (WE) nr 1083/2006 z dnia 11 lipca 2006 r. ustanawiające przepisy ogólne dotyczące Europejskiego Funduszu Rozwoju regionalnego, Europejskiego Funduszu Społecznego oraz Funduszu Spójności i uchylające rozporządzenie (WE) nr 1260/1999 (Dz. Urz. UE L 210 z 31 lipca 2006 r. z późn. zm.).

nym podmiotem, który jest odpowiedzialny za realizację projektu i jest uprawniony do kontaktowania się z instytucją, przedstawiania wniosków o płatność oraz otrzymywania dofinansowania. Warto w tym miejscu wskazać, że Instytucja Zarządzająca PO IiŚ opracowała dokument pt. *Założenia do umowy pomiędzy beneficjentem a podmiotem upoważnionym do ponoszenia wydatków kwalifikowalnych w zakresie realizacji przedsięwzięć współfinansowanych w ramach Programu Operacyjnego Infrastruktura i Środowisko*⁷.

Umowy te powinny być zawierane z uwzględnieniem procedur przewidzianych w przepisach ustawy z dnia 29 stycznia 2004 r. Prawo zamówień publicznych bądź, jeżeli brak jest wymogu stosowania ww. ustawy, przy zachowaniu ogólnych warunków zawierania umów określonych w Kodeksie cywilnym (przetarg, aukcja). Szczegółowe zasady zawierania umów w ramach PO IiŚ określone zostały w *Wytycznych w zakresie kwalifikowania wydatków w ramach PO IiŚ*⁸. Wytyczne te określają także zakres kontroli beneficjenta ze strony instytucji, z którą zawarł umowę o dofinansowanie pod kątem zawierania umów z „podmiotami upoważnionymi”.

Wartość projektu i źródła finansowania

W umowie o dofinansowanie strony określają planowany całkowity koszt realizacji projektu oraz maksymalną kwotę wydatków kwalifikowanych rozumianych jako wydatki lub koszty poniesione przez beneficjenta, zgodnie z obowiązującymi w PO IiŚ wytycznymi, które kwalifikują się do refundacji ze środków przeznaczonych na realizację PO IiŚ (por. § 5 i 6 wzoru ogólnego umowy). W PO IiŚ zasady ponoszenia wydatków kwalifikowanych określają Wytyczne w zakresie kwalifikowania wydatków w ramach PO IiŚ. Wszelkie wydatki wykraczające poza wskazaną w umowie maksymalną kwotę wydatków kwalifikowanych stanowią tzw. wydatki niekwalifikowane, do których poniesienia zobowiązuje się beneficjent w stopniu, w jakim są one niezbędne do realizacji projektu w pełnym zakresie. W sytuacji, gdy określony w umowie przewidywany koszt całkowity realizacji projektu przekroczy próg określony dla tzw. „dużych” projektów, beneficjent zobowiązany jest poinformować o tym fakcie instytucję, z którą zawarł umowę o dofinansowanie oraz złożyć stosowny wniosek o potwierdzenie wkładu finansowego (por. art. 39 – 41 rozporządzenia Rady (WE) nr 1083/2006).

Formy i warunki wypłaty dofinansowania

Szczegółowe warunki oraz formy wypłaty beneficjentowi dofinansowania określa wydane na podstawie art. 208 ufp rozporządzenie o wydatkach oraz Wytyczne Ministra Rozwoju Regionalnego w zakresie trybu dokonywania płatności i rozliczeń.

Zgodnie z nimi beneficjent może otrzymać dofinansowanie w formie zaliczki, płatności pośredniej oraz płatności końcowej.

Umowa o dofinansowanie określa maksymalną wysokość łączną dla zaliczek oraz płatności pośrednich, która nie może przekraczać 95 % maksymalnej kwoty dofinansowania (por. § 8 ust. 2 wzoru ogólnego umowy). Dofinansowanie przekazywane jest beneficjentowi na jego rachunek bankowy na podstawie złożonego przez niego wniosku o płatność, z tym zastrzeżeniem, że jeżeli pierwsza płatność na rzecz beneficjenta następuje w formie zaliczki to jej wypłata następuje na podstawie umowy o dofinansowanie. Wypłata dofinansowania następuje po zatwierdzeniu wniosku o płatność. W tym miejscu warto także wskazać, że beneficjent zobowiązany jest do prowadzenia i archiwizacji dla projektu odrębnej informatycznej ewidencji księgowej kosztów, wydatków i przychodów (por. § 14 wzoru ogólnego umowy).

Kontrola beneficjenta

Instytucja, z którą beneficjent zawarł umowę o dofinansowanie, a także pozostałe instytucje uczestniczące w systemie wdrażania programu operacyjnego oraz Komisja Europejska, Europejski Trybunał Obrachunkowy i inne właściwe krajowe organy kontroli mają prawo kontrolować wszelką dokumentację oraz zapisy księgowe związane z realizacją projektu.

Przed zawarciem umowy o dofinansowanie prowadzona jest kontrola wydatków, które przysły beneficjent już poniósł, a które są deklarowane jako kwalifikowalne.

Pożądanym jest, by wydatki te były ponoszone z poszanowaniem zasad warunkujących ich późniejsze rozliczenie. Należy tu stosować w szczególności Wytyczne w zakresie kwalifikowalności wydatków w ramach POIiŚ. Ponadto kontroluje się umowę/y z podmiotami upoważnionymi do ponoszenia wydatków kwalifikowanych. Szczegółowe zasady kontroli obowiązujące w PO IiŚ określają Wytyczne w zakresie kontroli realizacji PO IiŚ. Kontrolą objęty jest także okres bezpośrednio następujący po dniu zakończenia realizacji projektu w związku z zasadą trwałości projektu statuującą zakaz znaczącej modyfikacji projektu w okresie 5 lat po zakończeniu jego realizacji (okres ten wynosi 3 lata w odniesieniu do beneficjentów zaliczanych do tzw. małych i średnich przedsiębiorców).⁴

Zwrot dofinansowania

W sytuacji, gdy dofinansowanie zostało wykorzystane niezgodnie z przeznaczeniem, z naruszeniem procedur obowiązujących przy realizacji projektu bądź też zostało pobrane nienależnie lub w nadmiernej wysokości podlega ono zwrotowi. W tym zakresie zastosowanie znajdują odpowiednio przepisy art. 211 ufp (por. § 17 wzoru ogólnego umowy).

7. Dostępna na www.pois.gov.pl w zakładce dokumenty i wytyczne/umowy o dofinansowanie.

8. Dostępna na www.pois.gov.pl w zakładce dokumenty i wytyczne/wytyczne obowiązujące.

4. Por. art. 57 ww. rozporządzenia 1083/2006.

Dochodzenie zwrotu dofinansowania, o ile nie nastąpi dobrowolny jego zwrot przez beneficjenta, odbywa się w trybie administracyjnym. Zgodnie z art. 211 ust. 4 i 4a ufp wydaje się w takim przypadku decyzją określającą kwotę przypadającą do zwrotu i termin, od którego nalicza się odsetki. Decyzji o zwrocie dofinansowania nie wydaje się w odniesieniu do państwowych jednostek budżetowych.

Zmiana warunków realizacji projektu

Beneficjent zobowiązuje się do zrealizowania projektu w pełnym zakresie zgodnie z umową o dofinansowanie oraz jej załącznikami z należytą starannością, zgodnie z obowiązującymi przepisami prawa krajowego i wspólnotowego oraz wytycznymi Ministra Rozwoju Regionalnego (§ 4 ust. 1 wzoru ogólnego umowy).

Należy zauważyć, że w trakcie wykonywania umowy zaistnieć może konieczność zmiany warunków realizacji projektu w stosunku do zasad realizacji określonych pierwotnie.

Nie każda zmiana warunków realizacji projektu będzie wymagała dokonania zmiany umowy.

Zasady postępowania w przypadku zmiany warunków realizacji projektu określa szczegółowo umowa o dofinansowanie wskazując sytuacje, w którym zmiany te pociągają za sobą konieczność aneksowania umowy. Taka sytuacja ma miejsce w odniesieniu do zmiany warunków realizacji projektu, która powodowałaby niezgodność z Opisem Projektu, zmiany Harmonogramu Projektu lub Harmonogramu uzyskiwania pozwoleń na budowę lub decyzji o zezwoleniu na realizację inwestycji drogowych, która powodowałaby wydłużenie okresu realizacji projektu oraz zmiany wynikającej z Decyzji KE dot. zgody na wniesienie wkładu wspólnotowego (por. § 4 ust. 5, 7 i 8 wzoru ogólnego umowy). Aneksowanie umowy nie jest konieczne w razie zmiany Harmonogramu Projektu lub Harmonogramu uzyskiwania pozwoleń

na budowę lub decyzji o zezwoleniu na realizację inwestycji drogowych⁹, która nie powoduje wydłużenia okresu realizacji projektu. W takim przypadku wymagane jest jedynie poinformowanie drugiej strony o zmianie oraz uzyskanie jej zgody (por. § 4 ust. 6 wzoru ogólnego umowy). W tym miejscu warto ponadto wskazać, że na gruncie obecnie obowiązujących wzorów umów o dofinansowanie obowiązuje bezwzględny zakaz zmiany warunków realizacji projektu, rezultatem której byłoby nie przyznanie beneficjentowi dofinansowania w chwili, gdy projekt podlegał ocenie w ramach procedury wyboru projektów (por. § 4 ust. 10 wzoru ogólnego umowy). Każda zmiana umowy wymaga, pod rygorem nieważności, zachowania formy pisemnej.

Zmiana, rozwiązanie i wygaśnięcie umowy o dofinansowanie

Beneficjent może rozwiązać umowę z zachowaniem 30-dniowego okresu wypowiedzenia. Instytucja, z którą beneficjent zawarł umowę, może ją rozwiązać w trybie natychmiastowym, bez zachowania okresu wypowiedzenia wówczas, gdy beneficjent nie wykonuje należycie zobowiązań umownych, a w szczególności jeśli opóźnia się w realizacji projektu w stosunku do Harmonogramu Projektu o okres dłuższy niż 6 miesięcy lub też dokonał zasadniczej modyfikacji projektu w rozumieniu art. 57 rozporządzenia Rady (WE) 1083/2006. Beneficjent zobowiązany jest wówczas do zwrotu wypłaconego mu dotychczas dofinansowania wraz z odsetkami obliczonymi jak dla zaległości podatkowych (por. § 17 ust. 4 wzoru ogólnego umowy). Umowa o dofinansowanie ulega rozwiązaniu również w razie wydania przez KE decyzji negatywnej w zakresie wniesienia wkładu wspólnotowego, zaś beneficjent zobowiązany jest w takim przypadku do zwrotu pobranego dotychczas dofinansowania (por. § 21 ust. 2 – 4 wzoru ogólnego umowy). Umowa może być rozwiązana także za porozumieniem stron. Strony określają wówczas zasady zwrotu otrzymanego przez beneficjenta dofinansowania. Ponadto wskazać należy, że umowa wygasa wskutek wykonania jej przez obie strony.

ogólnego umowy). Umowa może być rozwiązana także za porozumieniem stron. Strony określają wówczas zasady zwrotu otrzymanego przez beneficjenta dofinansowania. Ponadto wskazać należy, że umowa wygasa wskutek wykonania jej przez obie strony.

**Joanna Kawerska,
Jakub Ostalowski,**
wydział analiz prawnych
Departament Wsparcia Programów
Infrastrukturalnych, MRR

Załącznik nr ...

Plan wystąpień o środki dotacji rozwojowej
stan na dzień:
Nazwa Beneficjenta:
Nr proj:
Nazwa projektu:
Wartość wydatków kwalifikowanych wg umowy o dofinansowanie
% dofinansowania (dotacja rozwojowa):

Lp	Finansowanie	SUMA zrealizowanych i zaplanowanych wystąpień	Rok 2008 ²				Razem 2008	2009 ²	2010	Plan wypłat lata dalsze
			I kwartał	II kwartał	III kwartał	IV kwartał				
		3	4	5	6	7	8	9	10	11
I	Plan wystąpień beneficjenta o dotację rozwojową do IP II									
1	Zaliczka									
2	Płatność pośrednia									
3	Płatność końcowa									
II	Plan wystąpień beneficjenta o środki IP II ¹									
1	rodzaj pożyczki									
2	rodzaj pożyczki									
3.1	pożyczka - wypłaty									
3.2	pożyczka - spłaty									
3.3	pożyczka - saldo									

9. Dotyczy sytuacji, w których zastosowanie ma § 4a.

Zaliczka

Dofinansowanie przekazywane beneficjentowi na podstawie umowy o dofinansowanie może mieć dwie formy: refundacji lub zaliczki. W celu otrzymania refundacji beneficjent musi wykazać we wniosku o płatność, iż poniósł wydatki kwalifikowalne z własnych środków i dopiero na podstawie tak zadeklarowanych wydatków instytucja, z którą beneficjent zawarł umowę o dofinansowanie, dokonuje wyliczenia kwoty do refundacji. Ten sposób dofinansowania wymaga, aby beneficjent od początku angażował własne środki, co powoduje niekiedy problemy z płynnością. Dlatego też umożliwiono zaliczkowanie przyszłych wydatków w projekcie.

W ramach Programu Infrastruktura i Środowisko przyjęto ogólną zasadę, że nie ma ograniczeń co do typów beneficjentów, czy typów projektów, którym można udzielić zaliczki. Ogólne informacje w tym zakresie zawarte są w pkt 29 opisu każdego działania „Forma płatności” (*Szczegółowy Opis Priorytetów dla PO Infrastruktura i Środowisko*). Jednak podstawowym dokumentem, który stwierdza, czy i w jakiej wysokości możliwe jest zaliczkowanie projektu, jest umowa o dofinansowanie. Do stron umowy (beneficjenta i instytucji wdrażającej) pozostawiono powyższą decyzję, gdyż potrzeby w tym zakresie mogą różnić się w zależności od kondycji finansowej beneficjenta, zaawansowania projektu itp.

Uzupełnieniem informacji zawartych w umowie są obowiązujące przepisy krajowe w formie wytycznych lub aktów prawnych, które beneficjent zobowiązuje się przestrzegać na podstawie zawartej umowy o dofinansowanie. W zakresie zaliczkowania projektów są to przede wszystkim: *Wytyczne w zakresie sprawozdawczości w ramach PO IiŚ* (dalej Wytyczne), a także Rozporządzenie Ministra Rozwoju Regionalnego z dnia 7 września 2007 r. w sprawie wydatków związanych z realizacją programów operacyjnych (dalej Rozporządzenie). Poniżej przedstawione zostaną najważniejsze informacje w zakresie przekazywania, wykorzystania i rozliczania zaliczki w ramach projektu.

Należy pamiętać, że dofinansowanie przekazywane w formie zaliczki stanowi dotację rozwojową, o której mowa m.in. w art. 209 ustawy o finansach publicznych. Oznacza to (podobnie jak w przypadku refundacji), że tylko beneficjenci nie będący państwowymi jednostkami budżetowymi są odbiorcami zaliczek. Beneficjenci będący państwowymi jednostkami budżetowymi ze względu na swój status prawny określony w ustawie o finansach publicznych nie mogą być odbiorcami żadnej dotacji pochodzącej z bu-

dżetu państwa, gdyż korzystają ze środków tego budżetu znajdujących się cały czas w ich dyspozycji – w odpowiedniej części budżetowej.

Umowa o dofinansowanie określa, czy beneficjent otrzyma zaliczkę na realizację projektu, w jakiej wysokości oraz czy zaliczka ta zostanie przekazana jednorazowo, czy w transzach. Łączna kwota zaliczki, która zostanie przekazana na realizację projektu nie może przekroczyć 95% maksymalnej kwoty dofinansowania określonej w umowie o dofinansowanie. Umowa określa także maksymalną kwotę jednorazowej transzy zaliczki. Szczegółowy harmonogram wypłat poszczególnych transz zaliczek określa załącznik do umowy o dofinansowanie – „Plan wystąpienia o środki dotacji”. Umowa o dofinansowanie zobowiązuje beneficjenta nie należącego do sektora finansów publicznych do ustanowienia zabezpieczenia wypłacanej mu zaliczki¹. Szczegółowe wymogi w tym zakresie określają Zalecenia Instytucji Zarządzającej POIiŚ dla Instytucji Pośredniczących i Instytucji Wdrażających w sprawie stosowania zabezpieczeń należytego wykonania przez beneficjentów obowiązków wynikających z umowy o dofinansowanie projektu *dostępne na stronie <http://www.pois.gov.pl>, zakładka dokumenty i wytyczne/wzory dokumentów umowy o dofinansowanie*.

Jeżeli pierwszą płatnością realizowaną na rzecz beneficjenta będzie zaliczka, to umowa o dofinansowanie określa termin wypłaty tej zaliczki od daty zawarcia umowy o dofinansowanie. **Beneficjent nie musi w takim przypadku wnioskować o zaliczkę poprzez wniosek o płatność.**

Każda kolejna transza zaliczki, lub pierwsza transza zaliczki jeśli poprzednia płatność była refundacją, wypłacana jest na podstawie wniosku beneficjenta o płatność. Wypłaty te obarczone są dodatkowymi wymogami wynikającymi z Wytycznych i Rozporządzenia. Zgodnie z zapisami tych dokumentów, beneficjent może otrzymać kolejną transzę zaliczki o ile wykaże we wniosku o płatność, iż rozliczył przynajmniej 70% dotychczas przekazanych mu transz zaliczek. Nawet jeśli beneficjent rozliczył przekazane dotychczas kwoty zaliczek w mniej niż 100%, ale spełnia warunek, o którym mowa powyżej, to kolejna transza wypłacana jest mu w pełnej wysokości (tzn. nie jest pomniejszana o kwoty dotychczas nierozliczone). Ostatnia zmiana Rozporządzenia z 14 lipca 2009 r. zezwoliła, aby rozliczenie odpowiedniej części dotychczas przekazanych transz zaliczek potwierdzone zostało jedynie poprzez wykazanie odpowiednich kwot we wniosku o płatność, bez zatwierdzenia tego wniosku przez instytucję wdrażającą. Zmia-

1. Pewne ułatwienia w tym zakresie dotyczą beneficjentów, którzy są podmiotami świadczącymi usługi publiczne lub usługi w ogólnym interesie gospodarczym, o których mowa w art. 73 i 86 ust. 2 Traktatu ustanawiającego Wspólnotę Europejską.

na ta zostanie odzwierciedlona także we wzorach umów o dofinansowanie oraz Wytycznych.

Beneficjent otrzymujący zaliczkę musi wskazać w umowie o dofinansowanie odrębny oprocentowany rachunek bankowy, który będzie służył wyłącznie do obsługi kwot zaliczki. Zgodnie z Wytycznymi beneficjent ma obowiązek wykazywać odsetki narosłe od przekazanych kwot zaliczek. Odsetki te pomniejszają wartość kolejnych płatności dokonywanych na rzecz beneficjenta, ale jednocześnie nie pomniejszają całkowitej wartości dofinansowania przynanego umową o dofinansowanie. Tym samym beneficjent w ostatecznym rozliczeniu projektu powinien otrzymać dofinansowanie określone w umowie o dofinansowanie.

Bardzo istotną kwestią jest sposób wykorzystania zaliczki przez beneficjenta. Zaliczka może być wykorzystana tylko na wydatki, jakie beneficjent dopiero zamierza ponieść (tj. po terminie otrzymania tej zaliczki) – zaliczka przekazywana jest na poczet przyszłych wydatków. Ogólną zasadą jest, że środki na rachunku zaliczkowym powinny być wykorzystywane tylko na pokrycie wydatków kwalifikowalnych. Jednakże, często pojawiają się pytania, jak należy postąpić w sytuacji, gdy beneficjent musi dokonać płatności za fakturę, która jedynie w części dotyczy zadań kwalifikowalnych w ramach projektu. W takiej sytuacji można przyjąć trzy sposoby postępowania:

1. Beneficjent dokonuje płatności za fakturę w części kwalifikowalnej z rachunku zaliczkowego, natomiast za część niekwalifikowalną dokonuje płatności z innego rachunku ze środków własnych;
2. Beneficjent przekazuje równowartość kwoty do zapłaty w części niekwalifikowanej na rachunek wskazany w umowie o dofinansowanie służący do obsługi zaliczki, a następnie w tym samym dniu lub później dokonuje płatności na rzecz wykonawcy płatności jednym przelewem z rachunku zaliczkowego. Przy wniosku o rozliczenie zaliczki należy dodatkowo przedłożyć wyciągi bankowe potwierdzające zasilenie rachunku zaliczkowego. Należy również podkreślić, że w takiej sytuacji wszystkie odsetki naliczone na rachunku zaliczkowym powinny być zadeklarowane i pomniejszają kwotę dofinansowania wypłacanego beneficjentowi przy kolejnym wniosku o płatność.
3. Beneficjent posiadając środki na rachunku zaliczkowym, dokonuje płatności za fakturę kwalifikowalną częściowo lub w całości ze środków własnych, a następnie „refunduje” kwalifikowalną część faktury, przelewając środki z rachunku zaliczkowego na rachunek własny. W takiej sytuacji przy wniosku o rozliczenie zaliczki należy załączyć standardowe dokumenty potwierdzające poniesienie wydatku oraz potwierdzenie dokonania przelewu z rachunku zaliczkowego na rachunek środków własnych. Należy

przy tym zapewnić odpowiednią ścieżkę audytu, w tym w szczególności z dokumentu potwierdzającego dokonanie przelewu z rachunku zaliczkowego powinna jasno wynikać przyczyna przelewu, tj. powinna być jasna informacja, że „refundacja” dotyczy konkretnego wydatku dokonanego ze środków własnych. Rozwiązanie to jest dopuszczalne, ale nie zalecane, ponieważ takie zachowanie sygnalizuje, że beneficjent nie potrzebował zaliczki na dokonanie płatności na rzecz wykonawcy, gdyż dysponował wystarczającą kwotą środków własnych.

Zaleca się postępowanie zgodnie z punktem pierwszym ze względu na przejrzystość przepływów na rachunku zaliczkowym i bez wątplenia ułatwi IW weryfikację wniosków o rozliczenie zaliczki.

Ponadto można spotkać się z sytuacją, w której beneficjent najpierw dokona płatności z rachunku zaliczkowego za niekwalifikowalną część faktury, a następnie uzupełni ten rachunek równowartością wydatku niekwalifikowanego, co nie jest właściwe. W takiej sytuacji, beneficjent jest zobowiązany zwrócić na rachunek zaliczkowy zarówno kwotę dotyczącą wydatków niekwalifikowanych, jak i odsetki, które powinny być naliczone od tej kwoty, zgodnie z umową o prowadzenie rachunku bankowego, w okresie od dokonania płatności za wydatki niekwalifikowalne do dokonania zwrotu tej kwoty ze środków własnych beneficjenta na rachunek zaliczkowy. Taki sposób postępowania rodzi jednak duże ryzyko wystąpienia sytuacji nieprawidłowej.

Zaliczka jest instrumentem wychodzącym naprzeciw potrzebom beneficjenta, tj. pozwalającym na angażowanie jego środków własnych w późniejszym okresie realizacji projektu. Przekazywana na podstawie umowy o dofinansowanie zaliczka może zostać w całości wykorzystana na opłacenie 100% zobowiązań kwalifikowalnych wynikających z faktur. Tym samym w sytuacji, gdy dofinansowanie udzielone na podstawie umowy o dofinansowanie stanowi mniej niż 100% maksymalnej kwoty wydatków kwalifikowalnych, nie ma obowiązku opłacania faktury w takiej proporcji, jaka wynika z poziomu dofinansowania. Poziom dofinansowania musi być zachowany na etapie końcowego rozliczenia projektu. Wymaga to specyficznego postępowania w zakresie rozliczania wniosku o płatność, w którym beneficjent zadeklarował tego typu wydatki. Procedura ta zostanie szczegółowo opisana w najbliższym czasie w Wytycznych (Instrukcja do wniosku beneficjenta o płatność w części wypełnianej przez instytucję weryfikującą wniosek).

Anna Tołubińska, wydział płatności
Departament Wsparcia Programów
Infrastrukturalnych, MRR

Promocja projektów POLiŚ

Planowanie i realizacja projektów, w szczególności wieloletnich projektów infrastrukturalnych, to proces złożony. Jeśli są to projekty współfinansowane z funduszy unijnych, dochodzi konieczność wykonania ich zgodnie z przepisami wspólnotowymi i krajowymi. Wśród wielu aspektów, promocja projektu może być traktowana jako zadanie mniej istotne dla jego prawidłowej realizacji i powodzenia jako całości. Nic bardziej mylnego. Zarówno Komisja Europejska, jak i krajowe instytucje traktują promocję projektu jako zadanie równie ważne, jak pozostałe zadania związane z zarządzaniem projektem. Znajduje to odzwierciedlenie w unijnych i krajowych przepisach, jak również w rekomendacjach służb Komisji Europejskiej i organów krajowych w ramach przeprowadzonych kontroli projektów. Sankcją za niewypełnienie obowiązków informacyjnych może być zwrot dofinansowania.

Podejście takie nie powinno dziwić. Podstawowym zadaniem Komisji Europejskiej w zakresie polityki informacyjnej jest zapewnienie przejrzystości w przyznawaniu Funduszy Europejskich, a także informowanie mieszkańców Unii o celach, na które przeznaczane są fundusze i oczywiście o rezultatach ich wykorzystania. Jeśli spojrzymy na Fundusze Europejskie z marketingowego punktu widzenia, zobaczymy produkt o unikalnych cechach w stosunku do innych ofert finansowych m.in. bezzwrotny, pewny, przejrzysty, wszechstronny, nowoczesny, bliski, innowacyjny. Naturalne więc jest, że Unia Europejska – oferując taki wyjątkowy produkt - chce promować jego efekty. Nie ma natomiast lepszej rekomendacji dla produktu niż opinia klienta (beneficjenta), który z tego produktu z sukcesem skorzystał. Z tego względu wszyscy beneficjenci, którzy otrzymali dofinansowanie z Funduszy Europejskich, również w ramach Programu Infrastruktura i Środowisko (POLiŚ), są zobowiązani do informowania opinii publicznej o pomocy z funduszy poprzez wykorzystanie określonych narzędzi komunikacji.

Do podstawowych narzędzi promocji projektów należą tablice informacyjne i pamiątkowe. Wymagania w tym zakresie zostały szczegółowo określone w [Zasadach promocji projektów dla beneficjentów POLiŚ](#). Na podstawie pytań, które wpłynęły do Instytucji Zarządzającej POLiŚ poniżej przedstawiono wskazówki dla jakich projektów, kiedy, gdzie i w jakiej formie należy umieszczać tablice informacyjne i pamiątkowe.

Dla jakich projektów?

Obowiązkowo tablice muszą umieścić beneficjenci, których projekty spełniają łącznie dwa warunki:

- całkowity wkład publiczny (rozumiany jako suma wkładu wspólnotowego i krajowego wkładu publicznego w części dofinansowania) w projekcie przekracza 500.000 euro,
- projekt dotyczy finansowania zakupu środków trwałych (wyłącznie dla tablic pamiątkowych) albo finansowania robót infrastrukturalnych lub budowlanych.

W projektach, które nie spełniają powyższych warunków beneficjenci nie mają obowiązku umieszczenia tablic. Dla takich projektów jedynym obowiązkowym działaniem jest prawidłowe oznaczanie dokumentów, w tym m.in. korespondencji zewnętrznej, umów z wykonawcami, specyfikacji istotnych warunków zamówienia, opisów stanowisk.

Ustawienie tablic informacyjnych i pamiątkowych jest jednak rekomendowane, w szczególności w przypadku projektów o wartości równej 500.000 euro lub podprogowej. Dokonując wyboru narzędzi promocji projektu, zawsze należy pamiętać o głównym celu, jakim jest zwiększenie świadomości opinii publicznej na temat pomocy otrzymanej z Funduszy Europejskich oraz na temat celów i korzyści wynikających z realizacji projektu w ramach POLiŚ. Odnosi się to do wszystkich projektów POLiŚ, dlatego zachęca się beneficjentów do podejmowania nie tylko działań obowiązkowych, ale również rekomendowanych.

Kiedy umieścić tablice?

Obowiązek umieszczenia tablic informacyjnych pojawia się od momentu zawarcia umowy o dofinansowanie projektu (dotyczy również dużych projektów, dla których Komisja Europejska nie wydała decyzji). **Tablice należy umieścić niezwłocznie po rzeczywistym rozpoczęciu robót i/lub dostaw w ramach projektu.** Jeśli prace budowlane rozpoczęły się przed podpisaniem umowy o dofinansowanie, wówczas tablice należy ustawić w najkrótszym możliwym terminie po podpisaniu umowy.

Tablice pamiątkowe umieszcza się po rzeczywistym zakończeniu wszystkich robót i/lub dostaw, najpóźniej w ciągu 6 miesięcy od ich zakończenia. Jeśli rzeczowa realizacja projektu dobiegła końca przed podpisaniem umowy o dofinansowanie, beneficjent umieszcza tablicę pamiątkową niezwłocznie po podpisaniu umowy o dofinansowanie.

Gdzie umieścić tablice?

Kwestia umieszczenia tablic informacyjnych może rodzić wątpliwości, gdyż art. 8 ust. 3 rozporządzenia KE nr 1828/2006 stanowi, że beneficjent w trakcie realizacji projektu umieszcza tablicę informacyjną w każdym miejscu realizacji projektu. Co w przypadku projektów realizowanych na terenach chronionych, w miejscach trudnodostępnych lub projektach rozproszonych, czy liniowych?

Powyższy zapis należy interpretować razem z art. 8 ust. 1 rozporządzenia KE nr 1828/2006, zgodnie z którym beneficjenci są odpowiedzialni za informowanie opinii publicznej o pomocy otrzymanej z funduszy. Oznacza to, iż tablica informacyjna powinna być wystawiona **w każdym miejscu realizacji projektu pod warunkiem, że miejsce to umożliwia zapoznanie się opinii publicznej z informacjami o otrzymanej pomocy z Funduszy Europejskich.** W przypadku, gdy bezpośrednie miejsce realizacji projektu nie zapewnia powszechnego dostępu do tablicy, jako miejsce ustawienia tablicy/tablic należy wybrać najbliższe w jego

otoczeniu, które to zapewni, a jeśli to niemożliwe, wówczas przed siedzibą beneficjenta.

Pytanie może pojawić się również w przypadku umieszczenia tablic informacyjnych dla projektów sieciowych i rozproszonych. Jaka jest różnica między tymi kategoriami projektów i czy zasady umieszczania dla nich są różne? Dla zastosowania rozwiązania nie ma znaczenia, czy zakwalifikujemy projekt jako sieciowy lub rozproszony – stosujemy zalecenie wyrażone w ppkt. e Zasad promocji projektów dla beneficjentów POIiŚ. Zatem tablice należy postawić w wybranych miejscach realizacji inwestycji infrastrukturalnych umożliwiających dostęp do jak największej liczby osób. Opcja z postawieniem tablicy tylko przed siedzibą beneficjenta ma zastosowanie do sytuacji, gdzie do infrastruktury nie ma szerokiego dostępu osób trzecich (poza pracownikami beneficjenta) – np. ropociąg, magazyny gazu. Dotyczy to również tablic pamiątkowych.

Za projekt rozproszony należy uznać inwestycję realizowaną w wielu punktach niepołączonych. Nie ma obowiązku stawiania tablicy informacyjnej w każdym punkcie inwestycji. Wybór punktów do oznaczenia tablicą powinien wynikać z racjonalnej analizy nakładów finansowych realizowanych w tym punkcie w stosunku do całości projektu. Oczywiście podstawowym kryterium jest dostępność miejsca dla społeczeństwa. Przykładem mogą tu być inwestycje kolejowe, gdzie najbardziej racjonalnym rozwiązaniem jest ustawienie tablicy na dworcu kolejowym lub w jego pobliżu. Projekt sieciowy występuje, gdy inwestycja realizowana jest „w sposób nieprzerwany na przestrzeni wielu kilometrów (np. sieci energetyczne), wówczas celowe jest umiejscowienie tablicy tylko w miejscu dostępnym dla społeczeństwa lub w siedzibie beneficjenta.

W przypadku tablic pamiątkowych sprawa wygląda podobnie. Ze względu na swój charakter tablice pamiątkowe należy umieszczać w miejscach reprezentacyjnych, o ile rodzaj i charakter projektu na to pozwala. Do takich miejsc można zaliczyć m.in. bramy wjazdowe, wejścia do budynków, hol główny w pomieszczeniach, których dotyczy projekt, stacje kolejowe, parkingi.

Jaka forma tablicy?

Wzór tablicy informacyjnej i pamiątkowej został szczegółowo określony w załączniku nr 1 do Zasad promocji projektów dla beneficjentów POIiŚ. Jednym z elementów wzoru jest ciąg znaków, na który składa się znak POIiŚ, flaga Unii Europejskiej z opisem, a także logo beneficjenta i logo podmiotu upoważnionego (jeśli dotyczy). W przypadku, gdy występuje więcej niż jeden podmiot upoważniony na tablicy należy umieścić wyłącznie logo beneficjenta.

Odrębną kwestią jest logo projektu. Niektóre, w szczególności duże projekty mają opracowany własny logotyp, który funkcjonuje powszechnie wspólnie z logotypem Beneficjenta. W takich przypadkach beneficjenci chcieliby zamieścić na tablicach, prócz swojego logotypu, także logotyp projektu.



Wzór tablicy informacyjnej

Czy jest to możliwe? Tak, jest to możliwe, ale logo projektu powinno znaleźć się w miejscu przeznaczonym dla logo podmiotu upoważnionego, czyli w ciągu znaków obok logo beneficjenta. W takiej sytuacji, niemożliwe jest już umieszczenie logo podmiotu upoważnionego ze względu na brak miejsca. Jeśli jednak w projekcie występuje podmiot upoważniony, pierwszeństwo ma jego znak. W takim przypadku nie ma już miejsca na umieszczenie znaku projektu. Na tablicy mogą występować maksymalnie 4 znaki.

Zasady (...) określają wymiary tablicy informacyjnej i pamiątkowej. Należy jednak podkreślić, że dopuszcza się możliwość zmniejszania lub zwiększania wymiarów tablicy z uwagi na rodzaj i charakter projektu, pod warunkiem zachowania wszystkich proporcji oryginalnego wzoru tablicy. Oczywiście wielkość tablicy powinna umożliwiać swobodne zapoznanie się społeczeństwa z jej treścią.

Zgodnie ze wzorem, tło tablicy informacyjnej może być wyłącznie białe. Jednak, jeżeli kolor biały byłby w sprzeczności z wymogami wyrażonymi w odrębnych przepisach, np. prawie miejscowym, wówczas dopuszcza się zastosowanie innego koloru tła z palety przewidzianej dla tła znaku POIiŚ. Jednak zgoda na odstępstwo od wzoru powinna być wyrażona przez stronę umowy o dofinansowanie (instytucję w systemie wdrażania POIiŚ) po przeanalizowaniu dokumentacji sprawy. Brak takiej oficjalnej zgody będzie podważany podczas kontroli projektu.

Przez wartość projektu rozumiemy planowany całkowity koszt realizacji projektu wskazany w umowie o dofinansowanie. Zatem bierzemy pod uwagę koszty kwalifikowalne i niekwalifikowalne, wyrażone w wartościach brutto.

Ile można wydać na promocję?

Nie ma określonego minimalnego i maksymalnego budżetu, który należy przeznaczyć na promocję projektu. Budżet musi zapewniać realizację działań obowiązkowych. Wielkość pozostałych środków na realizację promocji zależy od wyboru narzędzi komunikacji przez beneficjenta. Generalna zasada, która obowiązuje to osiągnięcie założonych celów promocyjnych przy minimalnych kosztach.

Kwalifikowalność wydatków w zakresie informacji i promocji

Wydatki na działania informacyjne i promocyjne projektów POIiŚ są z założenia kwalifikowalne. W przypadku projektów objętych pomocą publiczną, wydatki na działania informacyjne i promocyjne mogą być uznane za kwalifikowalne pod warunkiem, że zostały ujęte w katalogu wydatków w programie pomocy publicznej.

Istnieją jednak warunki, które należy spełnić, aby wydatki w tym zakresie mogły być uznane za kwalifikowalne. Zaliczyć do nich należy:

- poniesienie wydatku po 1 stycznia 2007 r.,
- realizacja działań zgodnie z Zasadami promocji projektów POIiŚ,
- realizacja i dokumentowanie wydatków zgodnie z *Wytycznymi w zakresie kwalifikowania wydatków w ramach POIiŚ*.

Katarzyna Janicka-Nocun, zespół ds. informacji, promocji i szkoleń
Departament Koordynacji Programów Infrastrukturalnych, MRR

Project pipeline dla projektów indywidualnych POIiŚ

Przedmiotem wsparcia są usługi polegające na weryfikacji i doradztwie przy sporządzeniu dokumentacji dla projektów indywidualnych finansowanych z funduszy strukturalnych i Funduszu Spójności na lata 2007-2013. Wsparcie dotyczy następujących dokumentów: raportu oddziaływania przedsięwzięcia na środowisko, studium wykonalności, dokumentacji projektowej, specyfikacji technicznej wykonania i odbioru robót budowlanych lub programu funkcjonalno-użytkowego, służących do opisu przedmiotu zamówień na roboty budowlane (zgodnie z art. 31 ust. 1 i 2 Prawo zamówień publicznych).

Uruchomienie wsparcia następuje na podstawie wniosku przesłanego w postaci wypełnionej tabeli na adres: projectpipeline@mrr.gov.pl. Wnioskodawcą w ramach project pipeline może być Instytucja Pośrednicząca (IP), Instytucja Zarządzająca (IZ) lub Instytucja Strategiczna Narodowych Strategicznych Ram Odniesienia (IS NSRO). Wnioskodawca przesyła wniosek także do wiadomości beneficjenta, IPiI, IP i IZ. Wniosek można zgłosić w dowolnym momencie oraz w każdym stadium realizacji projektu i może on dotyczyć istniejących, przygotowywanych lub planowanych do przygotowania dokumentów.

W ww. wniosku należy wypełnić następujące informacje: numer projektu, nazwę projektu, zakres wsparcia, datę przygotowania dokumentu, proponowaną formę wsparcia (weryfikacja/doradztwo), wykonawcę dokumentu - jeśli wykonywał go podmiot zewnętrzny, proponowany termin rozpoczęcia wsparcia oraz miejsce przechowywania dokumentu.

Na podstawie zgłoszonego wniosku Koordynator¹ uruchamia postępowanie, które może dotyczyć kilku projektów jednocześnie. Koordynator informuje wnioskodawcę i beneficjenta o wysłaniu zaproszenia do potencjalnych wykonawców.

Po podpisaniu przez MRR umowy z wykonawcą, MRR niezwłocznie informuje o tym właściwe instytucje w systemie realizacji POIiŚ i beneficjenta. Beneficjent jest zobowiązany zapewnić udostępnienie wykonawcy wszelkich niezbędnych dokumentów (w wersji elektronicznej lub papierowej).

Po wykonaniu każdego etapu usługi przez wykonawcę (weryfikacji bądź doradztwa), beneficjent przesyła do Koordynatora ocenę dotyczącą wykonania usługi. We wzo- rze oceny usługi należy wypełnić następujące informacje: wykonawcę usługi, nazwę projektu POIiŚ, dzień odbioru dokumentu/ów od wykonawcy, termin wykonania doradz- twa/weryfikacji, opis zgłoszonych zastrzeżeń do wykonanej pracy oraz ewentualne zapotrzebowanie na udzielenie do- datkowego doradztwa wraz z uzasadnieniem.

Wczesne zgłaszanie wniosków przyczyni się do lepszej or- ganizacji wsparcia, koordynacji różnych form wsparcia, za- pewni ciągłość pracy ekspertów zewnętrznych i umożliwi zaplanowanie ich zaangażowania. Indykatorywny plan rocz- ny na 2010 r. i kolejne lata będzie przygotowany na pod- stawie wniosków przesyłanych do 30 listopada poprzed- niego roku. Projekty zgłoszone w ramach planu rocznego będą miały pierwszeństwo przed projektami zgłaszanymi na bieżąco w ciągu roku, chyba że IZ zdecyduje inaczej. Po przygotowaniu indykatorywnego planu rocznego Koordyna- tor przekaże go do zainteresowanych podmiotów.

Szczegółowe informacje wraz z wzorami dokumentów znajdują się pod adresem: http://www.pois.gov.pl/Wstep-DoFunduszyEuropejskich/Strony/Project_Pipeline.aspx
Jakiegokolwiek pytania bądź wątpliwości dotyczące wsparcia prosimy kierować na adres: projectpipeline@mrr.gov.pl.

Departament Przygotowania
Projektów Indywidualnych w MRR

1. Koordynatorem wsparcia w imieniu MRR jest Departament Przygotowania Projektów Indywidualnych (DIN), kontakt: tel. (22) 461 32 26, e-mail: projectpipeline@mrr.gov.pl. Adres ten służy do wszelkiej korespondencji przesyłanej zarówno przez beneficjentów, jak i instytucje.



Nazwa projektu / Beneficjent
Lista projektów POIiŚ, którym zostało udzielone wsparcie w ramach Project Pipeline
Budowa drogi ekspresowej S5 odcinek Gniezno – Poznań (węzeł Kleszczewo) / GDDKiA
Budowa drogi ekspresowej S7, odcinek Gdańsk (A1) – Elbląg (S22) / GDDKiA
Wzmocnienie drogi krajowej nr 10 na odcinku Dobrzejewice – Blinno / GDDKiA
Rewitalizacja Zabytkowego Historycznego Kompleksu Dworca Wrocław Główny / PKP S.A.
Wykonanie Dworca Podziemnego Kraków Główny / PKP S.A.
Modernizacja śluz odrzańskich na odcinku będącym w zarządzie RZGW Wrocław – przystosowanie do III kl. drogi wodnej / RZGW Wrocław
Modernizacja stopnia Chróścice – przystosowanie do III kl. drogi wodnej / RZGW Wrocław
Odbudowa zabudowy regulacyjnej – przystosowanie do III kl. Drogi wodnej na odcinkach będących w Zarządzie RZGW Wrocław / RZGW Wrocław
Budowa obwodnicy m. Nowogard w ciągu drogi S-6 / GDDKiA
Lista projektów POIiŚ, które są obecnie wspierane w ramach Project Pipeline*
Budowa i modernizacja systemu sieci wodno-kanalizacyjnej na terenie Miasta Bełchatowa / Zakład Wodociągów i Kanalizacji „WOD-KAN” Sp. z o.o. w Bełchatowie
Uporządkowanie gospodarki ściekowej w aglomeracji cieszyńskiej / Miasto Cieszyn
Budowa kompleksowego systemu gospodarki odpadami w Sosnowcu / Miasto Sosnowiec
System gospodarki odpadami dla Miasta Poznania / Miasto Poznań
Budowa Zakładu Termicznego Przekształcania Odpadów Komunalnych dla Bydgosko-Toruńskiego Obszaru Metropolitalnego / Gmina Miasta Bydgoszcz i Gmina Miasta Toruń
Budowa autostrady A2, odcinek węzeł Lubelska – Siedlce / GDDKiA
Budowa drogi ekspresowej S7, odcinek Elbląg (S22) – Olsztynek (S51) / GDDKiA
Budowa drogi ekspresowej S7, odcinek Olsztynek (S51) – Płońsk (S10) / GDDKiA
Budowa/Przebudowa drogi ekspresowej S8, odcinek Piotrków Trybunalski – Warszawa / GDDKiA
Budowa drogi ekspresowej S17, odcinek Garwolin – Kurów / GDDKiA
Budowa drogi ekspresowej S17, odcinek Kurów – Lublin – Piaski / GDDKiA
Port Lotniczy w Gdańsku – budowa drugiego terminalu pasażerskiego wraz z infrastrukturą oraz rozbudowa i modernizacja infrastruktury lotniskowej i portowej / Port Lotniczy Gdańsk Sp. z o.o.
Port lotniczy w Gdańsku – modernizacja infrastruktury lotniskowej po stronie airside / Port Lotniczy Gdańsk Sp. z o.o.
Port lotniczy Szczecin – Goleniów – rozbudowa i modernizacja infrastruktury lotniskowej i portowej / Port Lotniczy Szczecin-Goleniów Sp. z o.o.
Przebudowa Kanału Portowego w Porcie Gdynia / ZPM Gdynia S.A.
Krajowy System Bezpieczeństwa Morskiego (KSBM) Etap I / Urząd Morski w Gdyni
Modernizacja wejścia do portu wewnętrznego (w Gdańsku). Etap I – przebudowa falochronu wschodniego / Urząd Morski w Gdyni
Rozbudowa infrastruktury portowej do obsługi statków ro-ro z dostępem drogowym i kolejowym w Porcie Gdynia / ZPM Gdynia S.A.
Rozbudowa infrastruktury portowej w południowej części portu w Świnoujściu / ZMPSiŚ S.A.
Rozbudowa infrastruktury portowej w północnej części Płw. Ewa w porcie w Szczecinie / ZMPSiŚ S.A.
Przebudowa infrastruktury drogowej w portach w Szczecinie i Świnoujściu / ZMPSiŚ S.A.
Przebudowa infrastruktury kolejowej w portach w Szczecinie i Świnoujściu / ZMPSiŚ S.A.
Modernizacja i rozbudowa infrastruktury Portu Morskiego w Elblągu (w obrębie Starego Miasta) / Gmina Miasto Elbląg
Budowa drogi ekspresowej S7 odcinek Warszawa – Obwodnica Grójca / GDDKiA
Budowa drogi ekspresowej S7, odcinek Radom (Jedlińsk) – Jędrzejów / GDDKiA
Budowa obwodnicy m. Kraśnik w ciągu dróg krajowych nr 19 Suwałki-Rzeszów i nr 74 Kielce-Kraśnik / GDDKiA
Budowa obwodnicy Serocka w ciągu drogi krajowej NR 61 / GDDKiA
Lista projektów POIiŚ, dla których wsparcie w ramach Project Pipeline zostanie uruchomione do końca 2009 r.
Budowa drogi ekspresowej S3, odcinek Legnica – Lubawka / GDDKiA
Budowa/Przebudowa drogi ekspresowej S8, odcinek Syców – Kępno – Wieruszów – Walichnowy / GDDKiA
Budowa drogi ekspresowej S17, odcinek Kurów – Lublin – Piaski / GDDKiA
Projekt poprawy dostępu kolejowego do Portu Gdańsk (most + dwutorowa linia kolejowa) / PKP PLK S.A.
Zintegrowany System Transportu Szynowego w Aglomeracji i we Wrocławiu / Miasto Wrocław Miejskie Przedsiębiorstwo Komunikacyjne we Wrocławiu Sp. z o.o.
Gdański Projekt Komunikacji Miejskiej – etap III-A / Miasto Gdańsk
Rozwój Szybkiej Kolei Miejskiej w Trójmieście / PKP Szybka Kolej Miejska w Trójmieście
Budowa sytemu Łódzkiej Kolei Aglomeracyjnej – etap I / Samorząd Województwa Łódzkiego
Budowa drogi S5 Poznań – Wrocław, odcinek Kaczkowo – Korzeńsko / GDDKiA
Budowa Europejskiego Ośrodka Praktyk Teatralnych w Gardzienicach / Ośrodek Praktyk Teatralnych Gardzienice
Rewitalizacja Zespołu pałacowo – parkowego w Koszęcinie w ramach tworzenia Śląskiego Centrum Edukacji Regionalnej – II i III etap / Zespół Pieśni i Tańca „Śląsk” im. Stanisława Hadyny
Budowa siedziby Narodowej Orkiestry Symfonicznej Polskiego Radia w Katowicach / Miasto Katowice
Budowa Sali koncertowej przy Zespole Szkół Muzycznych w Sosnowcu / Gmina Sosnowiec
Budowa i remont oraz doposażenie baz Lotniczego Pogotowia Ratunkowego – Etap 1 / Samodzielny Publiczny Zakład Opieki Zdrowotnej Lotnicze Pogotowie Ratunkowe

* Czas realizacji wsparcia wynosi maksymalnie 12 miesięcy od dnia podpisania umowy. Okres ten obejmuje weryfikację + doradztwo. Termin realizacji umowy może zostać zakończony (skrótowy) po ukończeniu każdego z etapów.

Zmiana kursu euro – praktyczne aspekty wdrażania programu

Pozostawanie poza obszarem wspólnej europejskiej waluty powoduje, że przy realizacji projektów współfinansowanych z funduszy unijnych zmierzyć się musimy z problemem ryzyka kursowego. Wnioskodawcy składają wnioski o dofinansowanie w złotych i w polskiej walucie podpisują również umowy o dofinansowanie, dlatego bezpośrednio ryzyko kursowe ich nie dotyczy. Jednak wielomiesięczny okres pomiędzy ogłoszeniem konkursu a podpisaniem umowy o dofinansowanie skutkuje tym, że wartość alokacji w przeliczeniu na złotówki podlega znacznym wahaniom. Wpływa to na liczbę projektów, które ostatecznie będą mogły uzyskać wsparcie w ramach działania. Instytucje odpowiedzialne za poszczególne działania mają obowiązek zapewnić, że ryzyko wynikające ze zmiany kursu nie zostanie przeniesione na beneficjentów. Instytucje te powinny wykazać szczególną ostrożność przy szacowaniu dostępnej alokacji, tak aby uniknąć sytuacji zaciągnięcia zobowiązań przekraczających dostępną alokację, co stanowiłoby naruszenie dyscypliny finansów publicznych.

Jednym z kluczowych problemów związanych z określeniem rzeczywistej wartości alokacji jest kwestia kursu walutowego, a konkretnie fakt, iż dostępna alokacja jest podana w walucie EURO, natomiast umowa o dofinansowanie jest podpisywana w PLN. Czynnikiem ten rodzi sytuację niepewności zarówno po stronie beneficjenta (czy wystarczy dla mnie?), jak i po stronie instytucji organizującej konkurs/instytucji pośredniczącej (czy mamy wystarczające środki?).

Zmienność kursu walutowego, z jaką mamy do czynienia w warunkach kursu płynnego powoduje, że rzeczywista wartość dostępnej alokacji jest również zmienna, w praktyce w każdym miesiącu inna. Dlatego niezwykle istotne jest, aby przed podpisaniem każdej umowy o dofinansowanie, instytucja do tego upoważniona (IP lub IP II w porozumieniu z IP) upewniła się, że w ramach danego działania pozwala na to wysokość dostępnych środków finansowych.

Aktualną kwotę dostępnej alokacji oblicza się z uwzględnieniem kursu miesięcznego podawanego przez Komisję Europejską. Kurs KE na dany miesiąc jest tożsamy ze średnim kursem Europejskiego Banku Centralnego obowiązującym w przedostatnim dniu roboczym miesiąca poprzedzającego podpisanie umowy. Przykładowo, jeśli umowa ma być podpisana 15 listopada, podstawą przeliczenia PLN na EURO będzie średni kurs EBC z przedostatniego dnia roboczego miesiąca poprzedzającego podpisanie umowy (tj. października). Wpływ na kwotę alokacji ma następnie kurs KE z momentu zarejestrowania wniosków o płatność w ramach danego działania w instytucji certyfikującej, czyli rzeczywisty kurs, po którym Komisja dokonuje refundacji.

Beneficjent ma od momentu podpisania umowy zagwarantowane środki w PLN, ale dysponent (właściwy minister) nie ma takiej gwarancji na całą alokację. Budżet państwa dokłada jedynie wtedy, kiedy zobowiązania wobec wszystkich beneficjentów przekroczą w wyniku niekorzystnej zmiany kursu (wzmocnienia PLN) dostępną alokację.

Taki sposób obliczania wielkości środków przeznaczonych na realizację projektów w ramach działania powoduje, że ostateczna ich wielkość wyrażona w PLN będzie znana dopiero w momencie podpisania ostatniej umowy o dofinansowanie projektu. W konsekwencji, może również rodzić pytanie o to, czy aktualny kurs PLN/EUR pozwoli na realizację zakładanej ilości projektów, co ma z kolei przełożenie na możliwość osiągnięcia zakładanych w programie operacyjnym efektów wyrażonych za pomocą wskaźników. Można sobie również wyobrazić sytuację, gdy gwałtowna zmiana kursu walut uniemożliwi podpisanie umowy o dofinansowanie, choć np. jeszcze miesiąc wcześniej dostępna alokacja na to pozwalała. Trzeba pamiętać, że dla instytucji odpowiedzialnej za podpisanie umowy o dofinansowanie podstawową wytyczną określającą granice swobody przy zawieraniu umów na realizację projektów, które przeszły pozytywnie ocenę jest art. 30a ustawy o zasadach prowadzenia polityki rozwoju, który w ust.1 pkt 2 stanowi, iż umowa o dofinansowanie projektu może być zawarta tylko wtedy, gdy jego dofinansowanie jest możliwe w ramach dostępnej alokacji. A zatem, umieszczenie projektu na liście projektów indywidualnych, czy nawet zakończenie oceny z wynikiem pozytywnym nie zakończy się podpisaniem umowy o dofinansowanie, jeśli w ramach danego działania wyczerpią się dostępne środki. W przypadku procedury konkursowej, instytucje organizujące konkurs powinny tak określić alokację na konkurs i kwotę przeznaczoną na projekty podstawowe, aby dla projektów z listy podstawowej wyeliminować ryzyko wyczerpania alokacji z powodu zmian kursu. Możliwość otrzymania dofinansowania przez projekty rezerwowe będzie natomiast już zależna od kształtowania się kursu wymiany. W przypadku projektów indywidualnych największym ryzykiem obciążone są te projekty, które przewidują późne złożenie wniosku, gdyż w przypadku wzmocnienia złotego może zabraknąć dla nich środków. Powinno to stanowić dodatkowy bodziec dla wnioskodawców projektów indywidualnych, aby możliwie szybko przedstawiać projekty do oceny i podpisywać umowy o dofinansowanie.

Sławomir Pęksa

wydział koordynacji i programowania
Departament Koordynacji Programów
Infrastrukturalnych, MRR

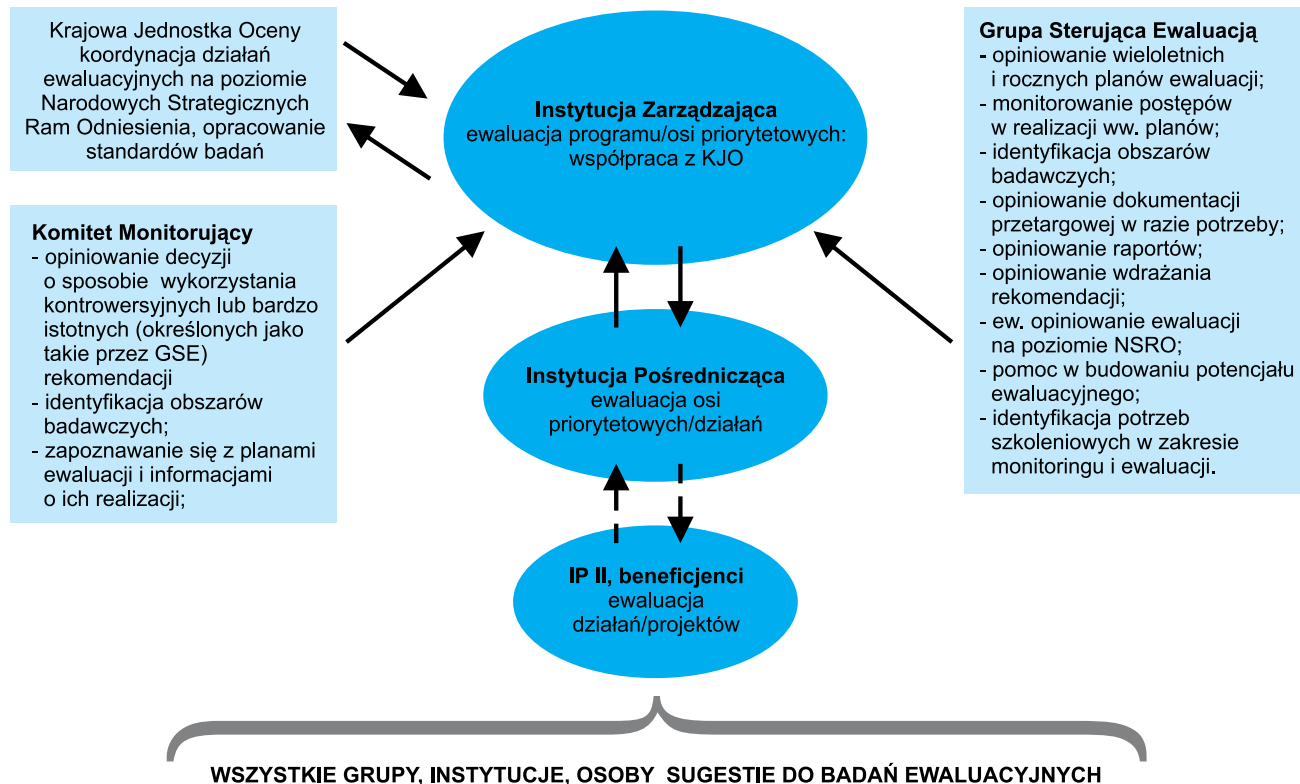
Ewaluacja wdrażania programu

Ewaluacja to obiektywna ocena projektu, programu lub polityki dokonana przy uwzględnieniu odpowiednich kryteriów (skuteczności, efektywności, użyteczności, trafności i trwałości), standardów i metodologii. Rada Unii Europejskiej zobowiązała wszystkie państwa członkowskie do przeprowadzenia ewaluacji pomocy finansowej z funduszy strukturalnych i Funduszu Spójności UE w celu poprawy „jakości, skuteczności i spójności pomocy funduszy oraz strategii i realizacji programów operacyjnych w odniesieniu do konkretnych problemów strukturalnych dotyczących dane państwa członkowskie i regiony (...)”.

Ze względu na moment przeprowadzania ewaluacji wyróżnia się następujące jej rodzaje:

- ewaluacja ex-ante – ewaluacja szacunkowa przeprowadzana przed wdrożeniem interwencji publicznej, w trakcie jej projektowania. Pozwala ocenić trafność i spójność zamierzeń.
- ewaluacja on-going – ewaluacja bieżąca może być prowadzona przez cały okres realizacji interwencji. Umożliwia korygowanie interwencji w trakcie jej trwania poprzez wsparcie procesu zarządzania. Poddaje analizie pierwsze efekty interwencji oraz ewentualne problemy, słabości strukturalne lub zmiany w otoczeniu zewnętrznym.
- ewaluacja ex-post – ewaluacja końcowa przeprowadzana po zakończeniu realizacji interwencji. Podsumowuje i ocenia efekty oczekiwane (skuteczność) i nieoczekiwane (użyteczność), a także efektywność. Określa czynniki wpływające na sukces lub niepowodzenie interwencji, a także trwałość rezultatów i oddziaływania.

W celu zachowania obiektywności wyników, badania ewaluacyjne powinny być wykonywane głównie przez podmioty zewnętrzne (niezależnych ewaluatorów), wybrane zgodnie z procedurą zgodną z ustawą Prawo Zamówień Publicznych. Jednostki ewaluacyjne w poszczególnych programach operacyjnych mogą przeprowadzać badania o charakterze uzupełniającym w stosunku do ewaluacji zewnętrznych we własnym zakresie (ewaluacje wewnętrzne), pod warunkiem zagwarantowania niezależności procesu ewaluacji.



1. Rozporządzenie nr 1083/2006 z dnia 11 lipca 2006 r. ustanawiające przepisy ogólne dotyczące Europejskiego Funduszu Rozwoju Regionalnego, Europejskiego Funduszu Społecznego oraz Funduszu Spójności i uchylającego rozporządzenie (WE) nr 1260/1999

2. Ewaluację ex-ante POIiS przeprowadzono w 2006 roku

Koordynacją procesu ewaluacji w ramach POIiŚ zajmuje się Jednostka Ewaluacyjna IZ POIiŚ, do której zadań należy m.in.:

- a) organizacja prac Grupy Sterującej Ewaluacją POIiŚ (GSE – w skład której wchodzi przedstawiciele instytucji pośredniczących), która kieruje procesem ewaluacji,
- b) współpraca z Krajową Jednostką Oceny przy przeprowadzaniu ewaluacji przez nią inicjowanych oraz przekazywanie wyników ewaluacji POIiŚ do KJO. Krajowa Jednostka Oceny przeprowadza ewaluacje na poziomie Narodowych Strategicznych Ram Odniesienia, wypracowuje standardy oraz koordynuje działania ewaluacyjne prowadzone dla poszczególnych programów operacyjnych,
- c) współpraca z Komisją Europejską przy przeprowadzaniu ewaluacji przez nią inicjowanych, a zwłaszcza ex-post i przekazywanie wyników ewaluacji,
- d) przygotowanie Planu ewaluacji POIiŚ (wieloletniego oraz rocznego), uwzględniającego działania na niższych szczeblach wdrażania, jak i informacji z ich wykonania,
- e) upublicznianie wyników wszystkich ewaluacji przeprowadzonych w ramach POIiŚ,
- f) przeprowadzanie/zlecanie ewaluacji na poziomie programu, przy czym część funkcji związanych z przeprowadzaniem badań ewaluacyjnych na niższych poziomach – priorytetów/działań została przekazana instytucjom pośredniczącym,
- g) podjęcie decyzji o wdrażaniu poszczególnych rekomendacji sformułowanych przez wykonawcę badania ewaluacyjnego (po zasięgnięciu opinii GSE, a w przypadku określenia rekomendacji jako kontrowersyjne lub istotne – po zasięgnięciu opinii Komitetu Monitorującego) oraz monitorowanie procesu wdrażania rekomendacji,
- h) organizację systemu zbierania i gromadzenia danych niezbędnych do ewaluacji poprzez wskazanie danych oraz wskaźników niezbędnych do przeprowadzenia ewaluacji na poziomie programu, priorytetów, działań oraz ew. projektów, jak również jego stałą ocenę i aktualizację.

Rola beneficjentów w procesie ewaluacji

Warunkiem dobrze przeprowadzonej ewaluacji jest dostępność informacji oraz danych z systemu monitorowania, w którym ważną rolę spełniają informacje o projektach przekazywane przez beneficjentów, agregowane na wyższe poziomy wdrażania. Jednostki ewaluacyjne w ramach POIiŚ mogą prowadzić dodatkowe badania monitoringowe, np. poprzez wysyłanie ankiet do beneficjentów, prowadzenie wywiadów w różnej formie, które to badania rozszerzyłyby wiedzę nt. osiągniętych efektów (rezultatów i oddziaływań), przeszkód, etc.

W celu agregowania informacji z poziomu projektów na wyższe poziomy oceny opracowany został Katalog wskaźników obowiązkowych dla danych typów projektów oraz dla wszystkich projektów – wskaźników dotyczących two-

żenia miejsc pracy. Wybrane wskaźniki z tego katalogu, stanowiące załącznik do umowy o dofinansowanie, są wprowadzane do systemu elektronicznego (Krajowego Systemu Informatycznego i/lub Lokalnego Systemu Informatycznego) w momencie podpisania umowy o dofinansowanie, a osiągnięcie ich wartości monitorowane jest na podstawie wniosków o płatność.

Zgodnie z zapisami Wytycznych w zakresie sprawozdawczości Programu Operacyjnego Infrastruktura i Środowisko (pkt 2.1 i 2.2) oraz zapisami umów (§ 9 i 10):

■ Beneficjent jest zobowiązany do stosowania w załączniku nr 8 do umowy, wnioskach o płatność oraz raportach z osiągniętych efektów wskaźników z aktualnego katalogu wskaźników obowiązkowych.

Beneficjent powinien stosować wskaźniki z katalogu wskaźników obowiązkowych zgodnie ze specyfiką swojego projektu w następujący sposób:

- a) **w momencie zawarcia umowy o dofinansowanie** – wskazać bazowe oraz docelowe wartości wskaźników produktu i rezultatu,
- b) **we wnioskach o płatność** – sprawozdawać z rzeczywiste osiągniętych wartości wskaźników oraz w razie konieczności aktualizować zakładane wartości docelowe,
- c) **we wniosku o płatność końcową** – wskazać rzeczywiste osiągnięte wartości wskaźników produktu i rezultatu oraz ewentualnie (w zależności od specyfiki projektu) potencjalne wskaźniki rezultatu (jak np. możliwości techniczne urządzeń spalarni odpadów, aparatury diagnostycznej, produkcji energii, potencjalna przepustowość portów, dróg), w stosunku do których nie jest możliwe przekazanie informacji o rzeczywistej osiągniętej wartości w momencie zakończenia projektu, a dopiero w dłuższym okresie po jego zakończeniu,
- d) **w okresie 5 lat po zakończeniu realizacji projektu**⁸ beneficjent zobowiązuje się przedstawiać Instytucji Wdrażającej raporty z osiągniętych efektów (zgodnie z załącznikiem nr 8 do wytycznych w zakresie sprawozdawczości POIiŚ), w których zawarte będą dane o faktycznym wykorzystaniu urządzeń, infrastruktury, etc., tj. dane dotyczące rzeczywistych rezultatów oraz oddziaływań (jeśli to możliwe). Działania, w których beneficjenci będą zobowiązani do przesyłania raportów z osiągniętych rezultatów, wymienione są w Wytycznych w zakresie sprawozdawczości POIiŚ.

■ Wskaźniki określone w załączniku nr 8 do umowy są monitorowane w trakcie realizacji projektu przez Instytucję Wdrażającą, zwłaszcza w sytuacji, gdy występują znaczne odchylenia w stosunku do deklarowanej do osiągnięcia wartości docelowej.

■ W trakcie realizacji projektu oraz w okresie 3 lat od zamknięcia programu Beneficjent jest zobowiązany do współpracy z podmiotami upoważnionymi przez In-

stytucje: Zarządzającą, Pośredniczącą, Wdrażającą lub Komisję Europejską do przeprowadzenia ewaluacji projektu. Oznacza to obowiązek przekazywania tym podmiotom wszelkich informacji dotyczących projektu we wskazanym zakresie oraz uczestnictwo w wywiadach lub ankietach oraz współpracę w ramach innych metod badawczych. Organizacja badań monitoringowych będzie realizowana zgodnie z zasadą jak najmniejszego dodatkowego obciążania beneficjentów.

Institucja zarządzająca POIiŚ zachęca również beneficjentów do identyfikacji i zbierania potencjalnych danych porównawczych (tzw. benchmarków), które mogą być w okresie późniejszym cennym wkładem w ocenę efektów netto wdrażanych projektów finansowanych z funduszy europejskich (tzn. wyodrębnionych efektów spowodowanych wyłącznie w wyniku interwencji z funduszy, z pominięciem czynników zewnętrznych, np. koniunktury, innych projektów, etc.) i rzeczywistej efektywności realizacji poszczególnych projektów i działań. Dane porównawcze mogą mieć charakter:

- a) przestrzenny – dotyczące obszarów o podobnych parametrach,
- b) czasowy – dotyczące realizacji podobnych działań w innym czasie,
- c) dotyczące realizacji działań o podobnym zakresie z innych środków, poza funduszami europejskimi.

Tematyka badań

Dotychczas zrealizowane badania ewaluacyjne dla POIiŚ obejmują szeroki wachlarz tematyczny, m.in. analizę kryteriów oceny projektów, wskaźników monitoringowych, ocenę działań informacyjno-promocyjnych, opracowanie modelu ekonometrycznego transportu. W najbliższych miesiącach planuje się badania w zakresie m.in. oceny funkcjonowania systemu wyboru projektów, a także oceny jakości projektów wodno-kanalizacyjnych oraz ich potencjalnego wpływu na osiągnięcie zakładanych wskaźników docelowych w priorytecie I POIiŚ. Wszystkie raporty z badań ewaluacyjnych w ramach POIiŚ są upubliczniane na stronie:

<http://www.pois.gov.pl/AnalizyRaportyPodsumowania/Strony/default.aspx#zakladka=2>.

Institucja Zarządzająca POIiŚ zachęca do zgłaszania sugestii, problematyki i potencjalnej tematyki badań, które mogą być zrealizowane w kolejnych miesiącach, na adres mailowy monika.szymanska@mrr.gov.pl.

Monika Szymańska
stanowisko ds. ewaluacji
Departament Koordynacji Programów
Infrastrukturalnych, MRR

Badanie kampanii medialnej

W drugim numerze Biuletynu opisano kampanię informacyjno-promocyjną Funduszu Spójności, która została przeprowadzona w okresie 29 czerwca – 28 lipca 2009 r. Dwa spoty reklamowe (każdy po 30 sekund) emitowane były w stacjach telewizyjnych na platformach: TVP, TVN, Polsat, a także na kanałach tematycznych (np. muzycznych).

Zanim powstały spoty reklamowe, ich projekty przebadano metodą ilościową i jakościową. Badanie jakościowe dostarcza informacji, jak pewne idee sprawdzają się w rzeczywistości, czy też jakie problemy napotykamy w konkretnych przypadkach. Wiedza ta często wymyka się badaniu ilościowemu, które pokazuje natomiast prawidłowości, dostarcza danych liczbowych i reprezentatywnych ocen. Badania zostały przeprowadzone także po zakończeniu kampanii, co pozwoliło ocenić skuteczność podjętych działań informacyjno-promocyjnych oraz wiedzę społeczeństwa co do rodzajów projektów Funduszu Spójności (w sektorze środowiska i transportu).

Wyniki badań ex-ante kampanii informacyjno-promocyjnej pokazały niską znajomość zagadnień związanych z Funduszem Spójności. Część respondentów twierdziła, że sprawy te nie dotyczą ich bezpośrednio, więc nie ma potrzeby szczegółowo zapoznawać się z nimi. Wyniki badań ex-post pokazały istotny statystycznie wzrost znajomości nazwy „Fundusz Spójności” o 13 punktów procentowych (21%). Czego się dowiedzieliśmy? Polacy posiadają ogólną wiedzę na temat Funduszy Europejskich i Unii Europejskiej. Potrafią wskazać inwestycje współfinansowane z Funduszy Europejskich, ale rzadko potrafią odnieść je do konkretnego funduszu. Niektórzy sceptycznie podchodzili do prezentowanych w spotach reklamowych inwestycji, twierdząc, że są one niezgodne z rzeczywistością i nic takiego się w Polsce nie dzieje. Pokazanie zatem, że w ich sąsiedztwie mają miejsce takie inwestycje może zmienić sceptyczne nastawienie Polaków i zainteresować ich tematem. A co z prasą i radiem? Być może inne media niż telewizja zwiększyłyby poziom dotarcia do respondentów powyżej 36 roku życia, do których obecna kampania trafiła w mniejszym stopniu. Wyniki tej kampanii służą w promocji Programu Infrastruktura i Środowisko, zasilanego z Funduszu Spójności i Europejskiego Funduszu Rozwoju Regionalnego, by komunikować jeszcze skuteczniej, wykorzystywać dodatkowe narzędzia. Będziemy promować m.in. projekty słabiej kojarzone z finansowaniem ich przez Unię Europejską (np. modernizacja klinik). Szczegółowe informacje na temat promocji Funduszu Spójności w mediach znajdują się tutaj: <http://www.funduszspojnosci.gov.pl/Promocja/>

Marcin Białek, zespół ds. informacji, promocji i szkoleń
Departament Koordynacji Programów
Infrastrukturalnych, MRR

Tytuł projektu

Budowa Centrum Nauki Kopernik w Warszawie

Beneficjent

Miasto Stołeczne Warszawa

Program Infrastruktura i Środowisko

Priorytet XI. Kultura i dziedzictwo kulturowe

Działanie 11.2 Rozwój oraz poprawa stanu infrastruktury kultury o znaczeniu ponadregionalnym

Całkowita wartość projektu	364 779 247,06 zł
Dofinansowanie	207 000 000 zł z EFRR
Okres realizacji projektu	I kwartał 2007 - III kwartał 2011

Przedmiot projektu

Centrum Nauki Kopernik będzie kompleksem budynków stanowiących funkcjonalnie jedną całość (składającym się z dwóch modułów A i B oraz planetarium). Powierzchnia użytkowa ogółem wyniesie 17 660 m² i obejmie: sale ekspozycyjne, planetarium, laboratoria, kawiarnie, restauracje, sale konferencyjne, pomieszczenia biurowe, magazyny oraz warsztaty.

Ekspozycja stała wewnętrzna zajmie powierzchnię około 5100 m² i składać się będzie na nią sześć galerii: Świat w Ruchu, Człowiek i Środowisko, Najmłodszy, Strefa Światła, Korzenie Cywilizacji, Galeria dla młodzieży. W ekspozycji stałej znajdzie się ponad 400 stanowisk ekspozycyjnych. W przestrzeni ekspozycyjnej przeznaczono 750 m² na wystawy czasowe.

Nad Wisłą, wokół Centrum Nauki Kopernik oraz na dachu budynku Centrum powstanie ogród – Park Odkrywców. Będzie to otwarta, zielona przestrzeń, miejsce odpoczynku o charakterze edukacyjnym i rozrywkowym, przeznaczone dla całych rodzin. Oprócz zieleni znajdzie się w nim kilkanaście nowoczesnych stanowisk z rzeźbami kinetycznymi, instalacjami i projektami artystycznymi, na których samodzielnie można będzie przeprowadzić doświadczenia związane z wodą, muzyką i ruchem.



Widok na Centrum z mostu, zdj. Urząd Miasta Stołecznego w Warszawie



Ogród – Park Odkrywców na dachu budynku Centrum, zdj. Urząd Miasta Stołecznego w Warszawie

Oczekiwane rezultaty

Centrum Nauki Kopernik będzie służyło rozwijaniu zainteresowania otaczającym światem, kształceniu, popularyzacji kultury i wiedzy, komunikacji naukowej oraz rozrywce. Program realizowany będzie poprzez różnorodne formy działania, w tym stałe ekspozycje, wystawy okresowe, zajęcia laboratoryjne i wykłady, odczyty i pokazy publiczne, konferencje oraz imprezy kulturalno-rozrywkowe. Centrum będzie unikalną placówką, w której dzieci, młodzież i dorośli będą mogli samodzielnie badać zjawiska fizyczne, chemiczne i biologiczne, zgłębiać istotę nauk społecznych, historii czy archeologii, poznać fundamenty medycyny, pogłębić wiedzę matematyczną czy techniczną poprzez udostępnianie interaktywnych urządzeń i eksponatów, umożliwiających zwiedzającym samodzielne przeprowadzenie doświadczeń i obserwacji. Dzięki wielofunkcyjnemu Planetarium możliwa będzie prezentacja widowisk multimedialnych poświęconych różnym dziedzinom nauki. Łączna liczba odwiedzających Centrum szacowana jest na ok. 450 tysięcy rocznie.

Stopień zaawansowania

Aktualnie na module A wewnątrz budynku rozpoczęto prace malarskie, natomiast na zewnątrz trwa montaż podkonstrukcji elewacji. Na module B wykonano megakratownice stalowe, rozpoczęto montaż rusztu stropu parteru oraz trwają prace żelbetowe.

W parkingu podziemnym została wykonana rampa zjazdowa, trwają prace murowe. Na całym budynku rozpoczęto prace instalacyjne, natomiast w pozostałych częściach podziemnych modułu A i B trwają prace murowe różnego zakresu.

Dalsze nabory?

Odbył się jeden nabór wniosków o dofinansowanie dla działania 11.2 w III kwartale 2008 r. Zidentyfikowano dla działania projekty indywidualne. Nie planuje się dalszych naborów projektów w konkursach, choć w wyniku różnicy kursowej lub rezygnacji z projektu indywidualnego „uwolniona” kwota może być przyznana w drodze konkursu.

Tytuł projektu

Budowa Narodowego Forum Muzyki we Wrocławiu

Beneficjent

Miasto Wrocław

Program Infrastruktura i Środowisko

Priorytet XI Kultura i dziedzictwo kulturowe

Działanie 11.2 Rozwój oraz poprawa stanu infrastruktury kultury o znaczeniu ponadregionalnym

Całkowita wartość projektu	294 632 135,30 zł
Dofinansowanie	143 740 000 zł z EFRR
Okres realizacji projektu	I kwartał 2007 - IV kwartał 2012

Przedmiot projektu

Projekt Budowy Narodowego Forum Muzyki we Wrocławiu zakłada powstanie obiektu sali koncertowej spełniającego najwyższe światowe standardy jakości w zakresie architektury i akustyki. Pod inwestycję wyznaczono teren obejmujący część placu Wolności, który położony jest w historycznym centrum miasta, w okolicy Rynku.

Założenia funkcjonalne: główna sala koncertowa na 1800 miejsc, 3 sale kameralne/sale prób, przestrzeń wystawiennicza, studio nagrań, zaplecze dla artystów, powierzchnia biurowa dla administracji.



Wizualizacja bryły budynku NFM, zdj. Urząd Miasta we Wrocławiu



Wizualizacja sali koncertowej NFM, zdj. Urząd Miasta we Wrocławiu



Fundamenty NFM, zdj. Urząd Miasta we Wrocławiu

Oczekiwane rezultaty

Zakłada się, że nową instytucję odwiedzi w roku: 2012 – 414 000 osób, 2013 – 394 000 osób, 2014 – 385 000 osób, 2015 – 377 000 osób oraz w 2016 – 380 000 osób. Obiekt zapewni możliwość szerokiego społecznego uczestnictwa w kulturze, zarówno tej wysokiej, jak i popularnej. Program kulturalny NFM zakłada realizację do 717 wydarzeń rocznie. Dodatkowym efektem realizacji projektu będzie wprowadzenie innowacyjnych rozwiązań w systemie organizacji działalności kulturalnej i w systemie upowszechniania kultury.

Dzięki realizacji szerokiej oferty programowej instytucji oczekuje się zachowania dziedzictwa kulturowego (archiwizacji sztuki muzycznej, w tym muzyki dawnej). Dzięki procesowi zamawiania dzieł sztuki muzycznej nastąpić będzie również rozwój dziedzictwa kulturowego.

Stopień zaawansowania

Projekt posiada kompletną dokumentację techniczną, wykonawczą, dotyczącą ochrony środowiska oraz wszelkie decyzje administracyjne niezbędne do rozpoczęcia fazy budowlanej projektu. Wyloniony został Inżynier Kontraktu. Trwa wybór Generalnego Wykonawcy. Prace budowlane powinny rozpocząć się na początku 2010 roku.

Dalsze nabory?

Odbył się jeden nabór wniosków o dofinansowanie dla działania 11.2 w III kwartale 2008 r. Zidentyfikowano dla działania projekty indywidualne. Nie planuje się dalszych naborów projektów w konkursach, choć w wyniku różnicy kursowej lub rezygnacji z projektu indywidualnego „uwolniona” kwota może być przyznana w drodze konkursu.

Tytuł projektu

Program edukacji ekologicznej społeczności lokalnej w Bieszczadzkim Parku Narodowym

Beneficjent

Bieszczadzki Park Narodowy

Program Infrastruktura i Środowisko

Priorytet V. Ochrona przyrody i kształtowanie postaw ekologicznych

Działanie 5.4. Kształtowanie postaw społecznych sprzyjających ochronie środowiska, w tym różnorodności biologicznej

Całkowita wartość projektu	436 000 zł
Dofinansowanie	436 000 zł (370 600 zł z EFRR oraz 65 400 zł z budżetu państwa)
Okres realizacji projektu	III kwartał 2009 r. – III kwartał 2011 r.

Przedmiot projektu

Realizacja programów aktywnej edukacji oraz działalność wydawnicza to meritum projektu. Działania te będą kierowane do odbiorców w różnym wieku – od dzieci w wieku przedszkolnym po osoby dorosłe. Dla dzieci i młodzieży szkolnej zaplanowano zajęcia kameralne i terenowe, z konkursem wraz z nagrodami. Ponadto przewidziane są warsztaty dla nauczycieli, szkolenia dla pracowników Parku i seminaria dla samorządów lokalnych. W ramach projektu zostaną również wykonane pakiety i zeszyty ćwiczeń dla dzieci i młodzieży szkolnej, film przyrodniczy, wydawnictwo multimedialne o szacie roślinnej Bieszczadzkiego Parku Narodowego, Internetowy Biuletyn Informacyjny oraz wydawnictwa książkowe popularyzujące zasoby bieszczadzkiej przyrody i jej ochrony.



Nauka poprzez zabawę, zdj. Bieszczadzki Park Narodowy



Szkolenie leśników, zdj. Bieszczadzki Park Narodowy

Oczekiwane rezultaty

Realizacja projektu pomoże zwiększyć świadomość ekologiczną społeczności lokalnej oraz uwrażliwi na zagrożenia środowiska ze strony człowieka. Ponadto edukacja ekologiczna przyczyni się do budowania społecznego poparcia dla ochrony przyrody i realizowanych zadań ochronnych. Przyniesie ona również wzrost wiedzy szczegółowej uczestników programów na temat bieszczadzkiej przyrody, zagrożeń i sposobów jej ochrony.

Natomiast wydawnictwa przewidziane do realizacji w ramach projektu przyczynią się zarówno do popularyzacji przyrody regionu, jak również sposobów jej ochrony.

Stopień zaawansowania

Realizację projektu rozpoczęto we wrześniu 2009 r. wydaniem pierwszego egzemplarza Internetowego Biuletynu Bieszczadzkiego Parku Narodowego (www.bdpn.pl) i przebiega zgodnie z harmonogramem. Rozpoczęto prace nad wydaniem dwóch publikacji: „Przyroda Bieszczadzkiego Parku Narodowego” oraz Broszury informacyjnej o projekcie. Najwięcej działań przewidzianych jest do realizacji w 2010 r., m.in.: wydanie zeszytów ćwiczeń na ścieżkę przyrodniczą „Jaworniki”, pakietów ćwiczeń dla uczniów szkół podstawowych pt.: „Moje Bieszczady” i publikacji „Tajemniczy świat porostów” oraz zorganizowanie wycieczki dla zwycięzców w konkursie dla uczniów gimnazjów, przeprowadzenie warsztatów dla nauczycieli szkół podstawowych, gimnazjów i liceów oraz seminarium dla samorządów lokalnych.

Dalsze nabory?

Odbyły się cztery nabory (2008, 2009) wniosków o dofinansowanie dla działania 5.4. Ostatni w okresie lipiec-wrzesień 2009. Zidentyfikowano dla działania projekty indywidualne. Nie planuje się dalszych naborów projektów w konkursach, choć w wyniku różnicy kursowej lub rezygnacji z projektu indywidualnego „uwolniona” kwota może być przyznana w drodze konkursu.

Tytuł projektu

Zakup dwóch ambulansów na potrzeby zespołów ratownictwa medycznego Szpitalnego Oddziału Ratunkowego Szpitala Specjalistycznego w Pile

Beneficjent

Szpital Specjalistyczny w Pile im. Stanisława Staszica

Program Infrastruktura i Środowisko

Priorytet XII. Bezpieczeństwo zdrowotne i poprawa efektywności systemu ochrony zdrowia

Działanie 12.1 Rozwój systemu ratownictwa medycznego

Całkowita wartość projektu	773 701,36 zł
Dofinansowanie	650 964,00 zł z EFRR
Okres realizacji projektu	II kwartał 2009 – III kwartał 2009

Przedmiot projektu

W ramach projektu Szpital Specjalistyczny w Pile zakupił dwa ambulanse, które zastąpiły dwa najstarsze – 11-letnie dotychczas wykorzystywane przez zespoły „S” i „P1”. Konieczność zabezpieczenia obszaru powiatu pilskiego (1300 km², 137 tys. osób) 3 zespołami pozostających w dyspozycji Szpitala wymaga, by użytkowane środki transportu były najwyższej jakości, w nienagannym stanie technicznym, o wysokich parametrach jezdnych, gdyż daje to gwarancję szybkiego dotarcia zespołu ratownictwa medycznego na miejsce zdarzenia bądź też miejsce wezwania.

Z uwagi na fakt lokalizacji Szpitala na skrzyżowaniu dwóch dróg krajowych nr 10 i 11 zespoły niejednokrotnie są wzywane do ofiar wypadków komunikacyjnych. Poszkodowanym osobom udzielana jest pomoc medyczna w Szpitalnym

Oddziale Ratunkowym bądź w jednym z 21 specjalistycznych oddziałów funkcjonujących w strukturze organizacyjnej Szpitala Specjalistycznego w Pile. Szybkość uzyskania tej pomocy jest uzależniona m.in. od jakości środka transportu, jakim dysponują zespoły.

Oczekiwane rezultaty

Od lipca 2009 r. dwa z trzech zespołów ratownictwa medycznego dysponują nowymi specjalistycznymi środkami transportu sanitarnego spełniającymi cechy techniczne i jakościowe określone w Polskich Normach przenoszących europejskie normy zharmonizowane oraz w pełni wyposażone w sprzęt i aparaturę medyczną niezbędną do realizacji zadań przewidzianych Ustawą o Państwowym Ratownictwie Medycznym.

Rezultatem długofalowym projektu będzie obniżenie poziomu śmiertelności oraz skutków powikłań powstających w wyniku wypadków i innych stanów nagłego zagrożenia zdrowotnego.

Stopień zaawansowania

Projekt został zrealizowany pod względem rzeczowym i finansowym. Zespoły ratownictwa medycznego skuteczniej ratują ludzkie zdrowie i życie dzięki zakupionym ambulansom. Kończący wniosek płatniczy oczekuje na refundację wydatków.

Dalsze nabory?

Odbył się jeden nabór wniosków o dofinansowanie dla działania 12.1 w III kwartale 2008 r. Nie planuje się dalszych naborów projektów dotyczących ambulansów. Zakontraktowano zakup 275 karettek dla 105 jednostek w kraju. Projekty te zostały dofinansowane z EFRR w kwocie 83,5 mln zł. Najwięcej ambulansów przybyło w województwach: śląskim (40), wielkopolskim (29), dolnośląskim (28).



zdj. Szpital Specjalistyczny w Pile im. Stanisława Staszica

Tytuł projektu

Dostosowanie Elektrociepłowni Gdańskiej do pracy bezskładowiskowej

Beneficjent

Elektrociepłownia Wybrzeże S.A. Gdańsk

Program Infrastruktura i Środowisko

Priorytet IV. Przedsięwzięcia dostosowujące przedsiębiorstwa do wymogów ochrony środowiska

Działanie 4.2 Racjonalizacja gospodarki zasobami i odpadami w przedsiębiorstwach

Całkowita wartość projektu	27 600 000 zł
Dofinansowanie	8 280 000 zł
Okres realizacji projektu	IV kwartał 2009 – I kwartał 2012

Przedmiot projektu

1. Przebudowa systemu odpylania i retencji popiołu

Inwestycja polega na przebudowie instalacji odpylania pod elektrofiltrami kotłów K-4, K-6 i K-10, budowie nowego i usprawnieniu dotychczasowego systemu transportu popiołów do nowego zbiornika retencyjnego popiołu o pojemności 12 000 mg oraz do dwóch dotychczas funkcjonujących zbiorników (2 x 1 420 Mg). Transport popiołu odbywać się będzie pneumatycznie. Popiół przekazywany będzie rurociągiem do fabryki kruszywa lub ładowany na samochody lub wagony kolejowe.

2. Przebudowa układu odzūżlania

Inwestycja polega na dostosowaniu wszystkich kotłów do systemu odzūżlania, w którym żużel spod kotłów przemieszczany będzie na place do czasowego gromadzenia żużla. Odcieki z operacji odzūżlania i gromadzenia żużla oraz inne (dotychczas kierowane do systemu hydrotransportu na składowisko) będą kierowane systemem pompowni bagrowych do nowego obiektu, jakim będzie osadnik odpadów paleniskowych, w którym oddzielony zostanie szlam popiołowo-żużlowy. Odseparowana woda skierowana będzie ponownie pompami powrotnymi do systemu odzūżlania. Odseparowany szlam popiołowo-żużlowy, przenośnikiem taśmowym kierowany będzie na plac do czasowego gromadzenia przy kotle K-10, który częściowo zostanie rozbudowany. W miejscu obecnego prowizorycznego placu do czasowego składowania w rejonie zlikwidowanego elektrofiltru E-3 powstanie nowy, spełniający wymogi obecnych przepisów. Żużel z tych placów będzie wywożony transportem samochodowym do odbiorców.

Oczekiwane rezultaty

Głównym celem projektu jest dostosowanie EC2-Gdańsk do pracy bezskładowiskowej, w efekcie czego zostanie ograniczona do zera ilość odpadów paleniskowych (UPS) (popiołów i żużli) trafiających na dotychczasowe składowisko odpadów. Wiąże się to z roczną oszczędnością energii elektrycznej oraz zmniejszeniem zużycia wody w wyniku wyłączenia układu hydrotransportu.

Pełne zagospodarowanie popiołów i żużli powstających w trakcie pracy elektrociepłowni i sprawne funkcjonowanie nowego systemu przez co najmniej rok umożliwi podjęcie dalszych decyzji dotyczących likwidacji hydrotransportu i zamknięcia składowiska odpadów paleniskowych lub jego likwidacji.

Stopień zaawansowania

Wykonanie projektów budowlanych i programu funkcjonalno – użytkowego.

Spółka Elektrociepłownia Wybrzeże S.A. Gdańsk otrzymała dofinansowanie z POIiŚ także na Dostosowanie Elektrociepłowni Gdyńskiej do pracy bezskładowiskowej – 6 225 000 zł. Inwestycja ma bardzo podobny charakter i cele oraz realizowana jest w tym samym czasie, co inwestycja w Elektrociepłowni Gdańskiej.

Dalsze nabory?

Odbyły się już dwa nabory (2008, 2009) wniosków o dofinansowanie dla działania 4.2. Ocena projektów z naboru w 2009 r. zakończy się w styczniu 2010 r. (wg harmonogramu NFOŚiGW). Jeżeli zostanie rozdysponowana pełna kwota przeznaczona na konkurs nr 2/POIiS/4.2./04/2009, wówczas zostanie wyczerpana alokacja dla działania 4.2. To oznacza brak naborów w przyszłości.



zdj. Elektrociepłownia Wybrzeże S.A. Gdańsk

Odpowiadamy



Beneficjent otrzymał fakturę z dnia 30 maja 2009 r. na kwotę 100 000 euro. Wycenił zobowiązanie po średnim kursie NBP z dnia poprzedzającego dzień operacji – wartość faktury wyniosła 445 880 PLN. Beneficjent dokonał zapłaty tej faktury w dniu 15 czerwca 2009 r. – faktyczny wydatek wyniósł 464 100 PLN i jest wyższy niż wycena faktury w księgach rachunkowych (różnica kursowa). Która z ww. kwot jest wydatkiem kwalifikowalnym?

W przypadku faktur wyrażonych w walucie innej niż PLN jako wydatek kwalifikowalny należy uznać wartość faktury z dnia dokonania płatności, tj. faktyczny rozchód środków pieniężnych odzwierciedlony w księgach rachunkowych beneficjenta (podrozdział 5.4 pkt 13 Wytycznych w zakresie kwalifikowania wydatków w ramach PO IiŚ). Za kwalifikowalną należy uznać kwotę 464 100 PLN.



W jakim stopniu szczegółowości powinny być przedstawione we wniosku o dofinansowanie wydatki w ramach kategorii „Zarządzanie projektem” w zakresie działalności JRP?

Wydatki w ramach kategorii „zarządzanie projektem” powinny być przedstawione we wniosku o dofinansowanie na tyle szczegółowo, aby instytucja oceniająca kwalifikowalność wydatku np. na etapie weryfikacji wniosku o płatność nie miała wątpliwości co do uznania wydatku za mieszczący się w kwalifikowalnym zakresie projektu. Zatem opis we wniosku o dofinansowanie powinien być na tyle szczegółowy, aby instytucja oceniająca wniosek nie miała wątpliwości jakie rodzaje zadań w kategorii „zarządzanie projektem” beneficjent będzie deklarował jako kwalifikowalne.

Nie ma natomiast wypracowanego standardu szczegółowości. Przedstawiając wydatki we wniosku o dofinansowanie w ramach kategorii „zarządzanie projektem” należy kierować się podkategoriami w ramach „zarządzania projektem” określonymi w Wytycznych w zakresie kwalifikowania wydatków w ramach Środowiskowo IiŚ. Wskazówką może być taki stopień szczegółowości, który pozwoliłby na wypełnienie załącznika nr 5 „Opis projektu” do umowy o dofinansowanie.



Czy koszty osób zatrudnionych w JRP na umowę o dzieło/zlecenie mogą być kosztami kwalifikowanymi?

Wydatki poniesione na usługi niezbędne dla realizacji projektu, w tym również usługi wykonywane na podstawie umowy o dzieło lub umowy zlecenia mogą być uznane za

kwalifikowalne na zasadach określonych w podrozdziale 6.2 pkt 5b Wytycznych w zakresie kwalifikowania wydatków w ramach POIiŚ. Jednak do takich wydatków nie mają bezpośrednio zastosowania zasady określone w podpunkcie „Wydatki osobowe”, które dotyczą wynagrodzeń pracowników zatrudnionych na podstawie umowy o pracę. Należy zwrócić uwagę, że wydatki poniesione na podstawie umów zleceń/o dzieło traktowane są jak każda usługa zewnętrzna, a zatem powinny być zlecane zgodnie z zasadami zawierania umów.



Czy koszty wynagrodzenia pracownika beneficjenta związane stricte z realizacją projektu są związane z zarządzaniem projektem?

Wynagrodzenie pracownika za pracę związaną z realizacją przedmiotu projektu nie stanowi wydatku związanego z zarządzaniem projektem. Oznacza to, że wydatek ten nie jest wliczany do limitu wydatków kwalifikowalnych związanych z zarządzaniem projektem. Wydatek ten powinien być zaliczony do odpowiedniej kategorii, np. roboty budowlane lub „innej kategorii wydatków” (vide podrozdział 6.4 pkt 4 lub 6.9 Wytycznych „Inne kategorie wydatków”).

Należy pamiętać, że w każdym przypadku, kiedy uznajemy za kwalifikowalne wydatki osobowe mają zastosowanie zasady określone w Podrozdziale 6.2 pkt 3 Wydatki osobowe Wytycznych w zakresie kwalifikowania wydatków w ramach PO IiŚ. Różnica pomiędzy wydatkami osobowymi w kategorii „zarządzanie projektem”, a wydatkami osobowymi w innej kategorii jest taka, że do wydatków osobowych w innych kategoriach niż „zarządzanie projektem” nie ma zastosowania limit wydatków na zarządzanie. Pozostałe zasady określone w Podrozdziale 6.2 pkt 3 Wytycznych w zakresie kwalifikowania wydatków w ramach PO IiŚ mają zastosowanie niezależnie od kategorii wydatku.



Czy wydatek poniesiony przez beneficjenta na wynagrodzenie pracownika (wydatek kwalifikowany) może być potwierdzony we wniosku o płatność poprzez oświadczenie oraz opis stanowiska pracy danej osoby, czy konieczne jest także dołączenie karty czasu pracy pracownika?

Wymogi odnośnie udokumentowania wydatków na wynagrodzenia zostały określone w instrukcji do wniosku beneficjenta o płatność (załącznik 3a do Wytycznych w zakresie sprawozdawczości POIiŚ, pkt IX 2.) Konieczne są:
– oświadczenie beneficjenta, że deklarowane wynagro-

dzenia są związane z pracą wykonywaną na rzecz projektu realizowanego w ramach POIiŚ,

- lista stanowisk pracy, w odniesieniu do których wynagrodzenia są deklarowane jako kwalifikowalne,
- wskazanie, w jakiej proporcji pracownik na danym stanowisku pracy poświęca swój czas na realizację zadań związanych z POIiŚ oraz ze wskazaniem kwalifikowalnej kwoty wynagrodzenia,
- lista płac,
- wyciągi bankowe,
- może zostać nałożony obowiązek przekazywania opisów stanowisk pracowników, których wynagrodzenia są finansowane w ramach projektu.

IZ PO IiŚ nie wymaga dołączania do wniosku o płatność karty czasu pracy pracownika.



Czy wydatki związane z nadzorem jako integralną częścią robót budowlanych będą uznane za kwalifikowalne?

Zgodnie z podrozdziałem 6.2 pkt 1 Wytycznych w zakresie kwalifikowania wydatków w ramach Programu Infrastruktura i Środowisko wydatki związane z nadzorem nad robotami budowlanymi są kwalifikowalne. Jeżeli jednak projekt jest realizowany zgodnie z regułami pomocy publicznej, wówczas wydatki na nadzór muszą mieścić się w kategoriach kosztów kwalifikowalnych wskazanych w programie pomocowym lub w akcie przyznającym pomoc indywidualną ad hoc.



Czy można kwalifikować koszty bankowe poniesione w związku z koniecznością uzyskania z archiwum banku potwierdzeń dokonania przelewów bankowych?

Zgodnie z podrozdziałem 6.2 pkt 5 Wytycznych w zakresie kwalifikowania wydatków w ramach Programu Infrastruktura i Środowisko takie koszty bankowe można uznać za kwalifikowalne. Jeżeli jednak projekt jest realizowany zgodnie z regułami pomocy publicznej, wówczas koszty bankowe muszą mieścić się w kategoriach kosztów kwalifikowalnych wskazanych w programie pomocowym lub w akcie przyznającym pomoc indywidualną ad hoc.



W odniesieniu do jakiej wartości jest liczony limit dla wykupu gruntów?

Podczas kalkulacji limitów dotyczących zakupu nieruchomości, zarządzania projektem, wkładu niepieniężnego przy wypełnianiu „Opisu Projektu” należy przyjąć za punkt odniesienia maksymalną kwotę wydatków kwalifikowalnych wskazaną w umowie o dofinansowanie (po uwzględnieniu luki finansowej). Limity powinny być również zachowane w tabeli kosztów H.1 wniosku o dofinansowanie (tzw. koszty „przed luką”).



Czy wydatki na przygotowanie dokumentacji powykonawczej obiektu budowlanego są kwalifikowalne?

Prawo nakłada na beneficjenta obowiązek przygotowania dokumentacji powykonawczej, więc biorąc pod uwagę postanowienia podrozdziału 6.4 pkt 1 i pkt 8 lit.d Wytycznych w zakresie kwalifikowania wydatków w POIiŚ można uznać ten wydatek za kwalifikowalny.



Realizacja projektu wymaga przebudowy infrastruktury i urządzeń będących w kolizji z naszą inwestycją, które nie są własnością beneficjenta (linia energetyczna, światłowody, urządzenia kolejowe). Czy można uznać za kwalifikowalne takie roboty?

Wydatki, o których mowa w niniejszym przykładzie, mogą być uznane za kwalifikowalne zgodnie z postanowieniami Podrozdziału 6.4 pkt 9 nowej wersji Wytycznych w zakresie kwalifikowania wydatków w ramach Środowiskowo IiŚ.

W przypadku, gdy z projektu budowlanego wynika konieczność przebudowy urządzeń obcych i jest ona niezbędna dla realizacji projektu, wydatki związane z ww. pracami mogą być uznane za kwalifikowalne. Powyższe ma zastosowanie jedynie w odniesieniu do prac niezbędnych z punktu widzenia prawidłowej realizacji projektu oraz w zakresie, w jakim obowiązek poniesienia takich wydatków wynika z przepisów prawa.



W przypadku wydatków poniesionych na podstawie umów, do których nie ma zastosowania ustawa Pzp oraz które nie zostały zawarte w drodze aukcji lub przetargu w rozumieniu przepisów k.c., Wytyczne w zakresie kwalifikowania wydatków w ramach PO IiŚ sugerują w pkt. 5.3.10 – wykonanie usługi/dostawy/roboty po cenie nie wyższej od ceny rynkowej. Pojęcie ceny rynkowej jest niejednoznaczne – czy można uznać, że jest nią najniższa lub np. średnia wartość uzyskana w trybie rozeznania rynku?

Celem rozeznania rynku jest stosowanie zasady efektywności. Zgodnie z Podrozdziałem 5.3 pkt 2 Wytycznych za kwalifikowalny może być uznany jedynie wydatek efektywny, tj. wydatek zapewniający osiągnięcie najlepszego efektu przy możliwie najniższych kosztach. Zatem, jeżeli podczas rozeznania rynku nie zostanie wskazane inne kryterium oceny ofert niż cena, należy wybrać oferenta, który zaproponował najniższą cenę za daną usługę. Jeśli natomiast wskazane zostaną również inne parametry podlegające ocenie, wybór wykonawcy powinien być dokonany zgodnie z kryteriami oceny wskazanymi w zapytaniu ofertowym.



Jakie rodzaje wydatków można zawrzeć w kategorii „wydatków nieprzewidzianych”? Wydaje


się, że każdy wydatek można uznać za „nieprzewidziany”, jeżeli jego poniesienie spowodowane jest zmianą warunków realizacji projektu.

„Wydatki nieprzewidziane” jest to rezerwa finansowa projektu i nie stanowi odrębnej kategorii wydatków w rozumieniu Wytycznych w zakresie kwalifikowania wydatków w ramach PO IiŚ. Każdy wydatek po poniesieniu musi być przyporządkowany do jednej z kategorii z Wytycznych i nie mogą być to „nieprzewidziane wydatki”. Rezerwa na „nieprzewidziane wydatki” może być wykorzystana m.in. na:

- przekroczenia planowanych wartości przetargów
- roboty dodatkowe zgodne z zakresem projektu i z ustawą Pzp
- wyższe wynagrodzenie wykonawcy wynikające z klauzul waloryzacyjnych
- ewentualny wzrost stawki VAT

Uwzględnienie „nieprzewidzianych wydatków” w budżecie projektu nie oznacza, że można je wykorzystać na rozszerzenie zakresu projektu. Tryb dokonywania zmian w projekcie jest opisany w umowie o dofinansowanie. Rozszerzenie zakresu projektu co do zasady nie powinno być akceptowane, a „oszczędności” powinny być alokowane na inne projekty.

Wydział systemu i kwalifikowalności
Departament Wsparcia Programów
Infrastrukturalnych, MRR


 *Planujemy realizację przedsięwzięcia istotnego dla rozwoju kilku województw. Jak ubiegać się o status projektu indywidualnego?*

Propozycję inwestycji do umieszczenia na liście projektów indywidualnych POIiŚ inwestor (potencjalny beneficjent) zgłasza do właściwej Instytucji Pośredniczącej (w trybie ciągłym). Ta zaś przekazuje Ministrowi Rozwoju Regionalnego (Instytucja Zarządzająca) rekomendacje w tym zakresie. Propozycje nowych projektów do umieszczenia na liście są poddawane konsultacjom społecznym. Na ich podstawie Instytucja Pośrednicząca przekazuje MRR ostateczne rekomendacje co do wpisu projektów na listę. Aktualizacja listy projektów indywidualnych odbywa się nie częściej niż dwa razy w roku - w terminie do 31 stycznia i do 31 lipca.


Umieszczenie projektu na liście projektów indywidualnych jest warunkową deklaracją dofinansowania i skutkuje zarezerwowaniem środków na jego realizację w ramach budżetu danego priorytetu POIiŚ. Projekt indywidualny nie otrzymuje dofinansowania automatycznie. Konieczne jest złożenie pełnej dokumentacji aplikacyjnej dla projektu i spełnienie przez projekt wymogów formalnych i merytorycznych, zgodnych z kryteriami wyboru projektów.

Projekty indywidualne stanowią przedsięwzięcia inwestycyjne o strategicznym znaczeniu dla realizacji programu operacyjnego, których wdrożenie jest niezwykle istotne


z punktu widzenia osiągnięcia zakładanych wskaźników rozwoju społeczno-gospodarczego kraju.

 *Czy dokumenty składane przez beneficjentów w konkursie muszą być w oryginale?*


Regulamin konkursu określa niezbędną dokumentację, a przy tym wskazuje, czy konieczny jest oryginał, czy kopia. Pod pojęciem kopii dokumentu należy rozumieć odpis dokumentu poświadczony przez właściwy organ lub kserokopię poświadczoną przez uprawnioną osobę za zgodność z oryginałem w sposób wskazany w regulaminie konkursu. W przypadku, gdy wraz z wnioskiem powinien być złożony dokument prywatny sporządzony przez beneficjenta lub na jego zlecenie przez inny podmiot, wówczas tego typu dokument powinien być złożony w oryginale. Jeśli nie jest to możliwe, wówczas powinien być złożony dokument poświadczony przez beneficjenta, notariusza bądź osobę wyznaczoną do działania w imieniu beneficjenta.

 *Czy w ramach jednego wniosku lokalizacja inwestycji może dotyczyć się dwóch miejsc (dwie różne miejscowości, ale w ramach jednego powiatu)?*

Jeśli taki sposób realizacji inwestycji jest uzasadniony, np. względami organizacyjnymi, ekonomicznymi, to opisana lokalizacja jest możliwa do zaakceptowania.

 *Czy w zakresie finansowania projektów związanych z odnawialnymi źródłami energii, istnieje możliwość włączenia w takie finansowanie banków komercyjnych?*

W ramach programu OZE możliwe jest włączenie w finansowanie banków komercyjnych. Uzyskane w taki sposób środki finansowe będą traktowane jako środki własne, co oznacza, że będą one wliczone w wymagane 25% kosztów kwalifikowanych (jest to pomoc regionalna) finansowania środkami własnymi (kredyt komercyjny lub własne zasoby finansowe). Przed podpisaniem umowy o dofinansowanie konieczne będzie przedstawienie zapewnienia środków własnych lub umowa kredytowa.

 *Czy przebudowę skrzyżowania na węzeł bezkolizyjny należy traktować jako inwestycję liniową czy punktową?*

Jeżeli skrzyżowanie jest przebudowywane na węzeł bezkolizyjny we wszystkich kierunkach i jest to droga co najmniej kategorii GP, to należy traktować to jako inwestycję liniową, jeżeli jest to tylko przebudowa na jedną relację bezkolizyjną (np. na wprost) i na drogach niższej kategorii, to należy przyjąć, że jest to inwestycja punktowa.

IK



BENEFICJENT PYTA

Realizacja Programu wg stanu na koniec września 2009 r.

Nabory wniosków o dofinansowanie

W ramach wszystkich sektorów wspieranych w Programie do końca września 2009 r. ogłoszono 50 konkursów, zaś kwota przeznaczona na nie wyniosła około 16,1 mld PLN¹. Wartość dotychczas ogłoszonych konkursów wynosi 79% łącznej alokacji zaplanowanej na konkursy.

Dotychczas najwięcej konkursów zostało ogłoszonych w sektorze środowiska: 37 na kwotę ok. 10 mld PLN – kwota ta stanowi 60% ogólnej wartości dotychczas przeprowadzonych konkursów. W ramach sektorów: transport, energetyka, kultura i zdrowie ogłoszono po 3 konkursy, natomiast w sektorze nauka ogłoszono jeden konkurs.

Równolegle do konkursów prowadzony jest nabór wniosków w trybie indywidualnym. Na Liście projektów indywidualnych dla Programu Operacyjnego Infrastruktura i Środowisko znajduje się 386 przedsięwzięć o orientacyjnej całkowitej wartości 206 mld PLN (w tym 124,2 mld PLN to szacowane dofinansowanie UE). Podpisano wszystkie wymagane pre-umowy z beneficjentami (z wyjątkiem jednego projektu środowiskowego), a prace skoncentrowane są na przygotowywaniu dokumentacji aplikacyjnej i zawieraniu umów.

W porównaniu do stanu realizacji Programu na koniec pierwszego półrocza 2009 r., do 30 września nastąpił znaczny wzrost wartości wskaźników finansowych. Miały na to częściowy wpływ wprowadzone w życie usprawnienia proceduralne, m.in.: możliwość równoległego prowadzenia weryfikacji formalnej i oceny merytorycznej wniosków o dofinansowanie, możliwość podpisywania umów z beneficjentami przed uzyskaniem decyzji KE o wsparciu inwestycji w zakresie projektów dużych oraz doprecyzowanie zmiany w kryteriach wyboru projektów, a także wzorach dokumentów aplikacyjnych i instrukcjach do nich.

W wyniku kontynuowanej w III kwartale weryfikacji formalnej wniosków konkursowych i indywidualnych, w systemie informatycznym zarejestrowano 380 kolejnych wniosków o dofinansowanie na kwotę przekraczającą 14,5 mld PLN. W tej kwocie ponad 9 mld PLN pochodzi z sektora transportu (głównie wnioski dotyczące projektów drogowych). Najwięcej wniosków natomiast przybyło w ramach sektora energetyki (priorytet XI Infrastruktura energetyczna przyjazna środowisku i efektywność energetyczna) – instytucje wdrażające działania 9.1, 9.3 i 9.4 zarejestrowały w tym okresie 213 wniosków na kwotę dofinansowania ponad 3 mld PLN.

Na koniec września liczba wszystkich zarejestrowanych w ramach Programu wniosków o dofinansowanie (poprawnych pod względem formalnym) wyniosła 1 539, a ich łączna kwota dofinansowania przekroczyła 47,2 mld

PLN, co stanowi 40% alokacji dla Programu. Poziom ten daje wzrost o 14 punktów procentowych w odniesieniu do wyników z czerwca 2009 r. (wykres 1.).

Umowy o dofinansowanie

Duży wzrost wykorzystania alokacji osiągnięto również na poziomie umów o dofinansowanie podpisywanych z beneficjentami – 30 września 2009 r. w systemie informatycznym zarejestrowanych było 385 umów, tj. o 223 więcej w porównaniu z wynikami za I półrocze 2009 r. Wartość całkowita projektów zakontraktowanych do końca września jest szacowana na 23 mld PLN, w tym kwota dofinansowania ze środków publicznych wynosi 17,9 mld PLN, przy czym 15,8 mld PLN to środki wspólnotowe (13% alokacji dla Programu, co daje wzrost o 9 punktów procentowych w odniesieniu do wyników z czerwca 2009 r., wykres 1.). Aż 60% kwoty dofinansowania zakontraktowanego w umowach podpisanych z beneficjentami Programu stanowią środki z projektów drogowych (głównie priorytet VI Drogowa i lotnicza sieć TEN-T). Są to inwestycje związane z budową odcinków dróg ekspresowych S3 i S8, drogi krajowej nr 4 oraz autostrady A-1. Umowa o dofinansowanie dla projektu Budowa autostrady A-1, odcinek Pyrzowice-Maciejów-Sośnica opiewa na 6,1 mld PLN, co jest najwyższą kwotą wśród wszystkich umów zawartych dotychczas w ramach Programu.

Analizując poziom kontraktacji w odniesieniu do alokacji przeznaczonej na wsparcie projektów w ramach każdego z sektorów, najwyższy poziom, bo aż 64%, osiągnięto w sektorze szkolnictwa wyższego (priorytet XIII Infrastruktura szkolnictwa wyższego) oraz kultury i dziedzictwa narodowego (priorytet XI Kultura i dziedzictwo kulturowe) – prawie 50%. Warto podkreślić, że w obu tych sektorach wartość zarejestrowanych, poprawnych pod względem formalnym wniosków o dofinansowanie znacznie przekracza dostępną alokację (wykres 2.). Oznacza to, że – jeśli jakość merytoryczna wniosków będzie odpowiednia – są duże szanse na szybką kontraktację pozostałych środków w ramach tych dwóch priorytetów.

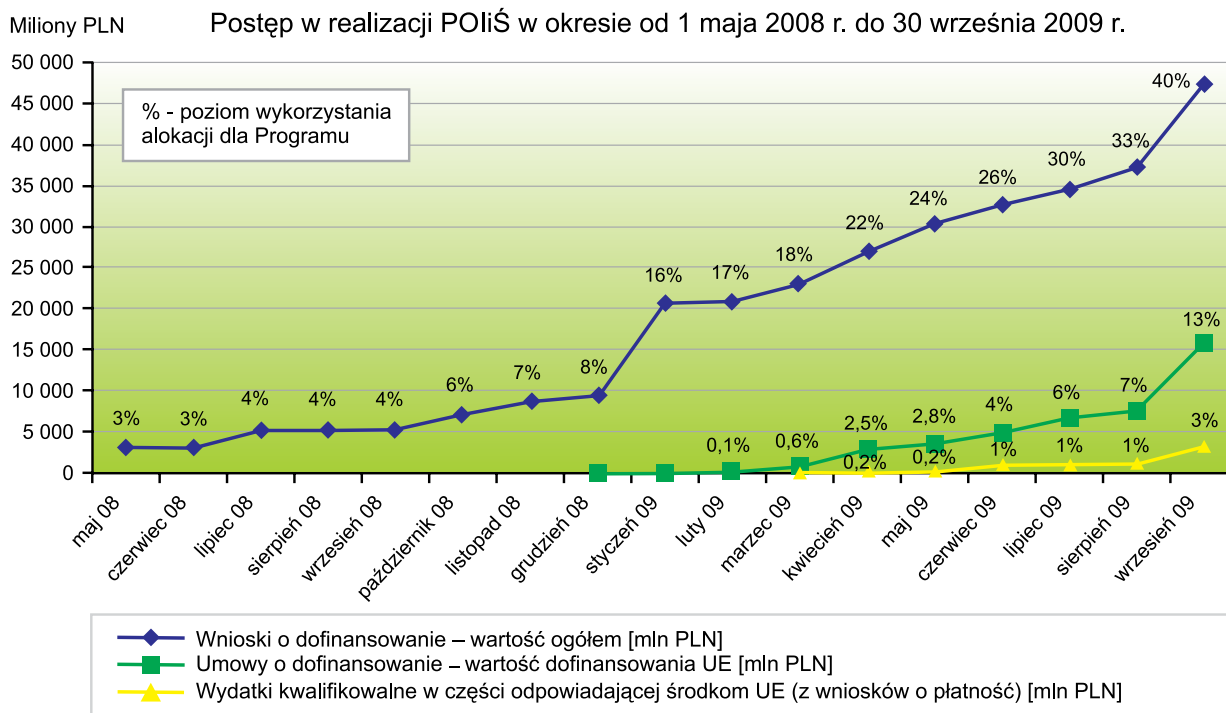
Województwami o największej liczbie podpisanych umów o dofinansowanie są: śląskie, pomorskie i małopolskie. Jednocześnie w województwie śląskim notuje się najwyższą kwotę kontraktacji – 40% kwoty dofinansowania we wszystkich umowach. Taki wynik jest związany głównie z umową na budowę odcinka autostrady A1.

Drugim województwem pod względem kwoty kontraktacji jest woj. mazowieckie, któremu w systemie KSI przypisano 17% całkowitej kwoty dofinansowania na poziomie umów. Z kolei województwami o najniższym poziomie kontraktacji w ramach Programu są: opolskie i łódzkie. 14% kwoty umów zawartych w ramach Programu dotyczy projektów o charakterze ogólnopolskim.

1. Alokację na konkursy obliczono wykorzystując kurs EBC z 29 września 2009 r. (4,2135).

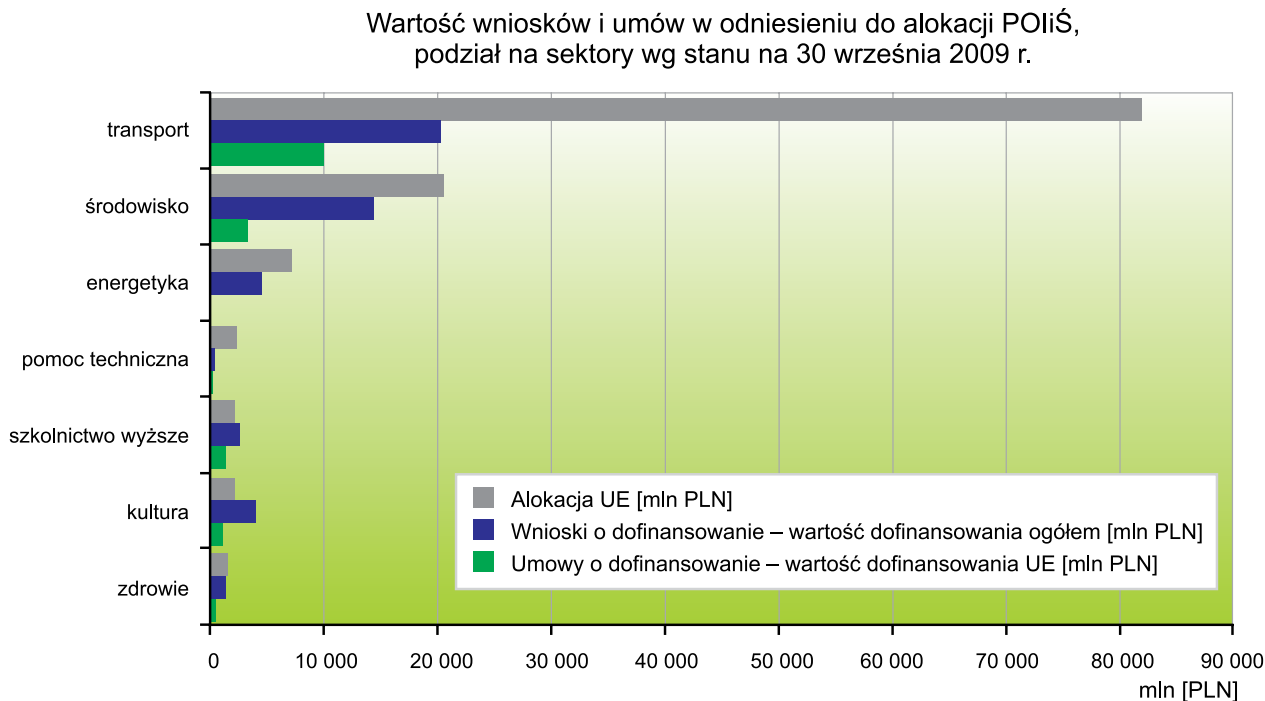


Wykres 1. Przebieg realizacji POIiŚ w okresie od 1 maja 2008 r. do 30 września 2009 r., wraz z poziomem wykorzystania alokacji



Źródło: Opracowanie instytucji zarządzającej POIiŚ na podstawie danych z KSI SIMIK 07-13

Wykres 2. Wartość złożonych* wniosków o dofinansowanie oraz umów podpisanych z beneficjentami w ramach POIiŚ w odniesieniu do alokacji, w podziale na sektory, wg stanu na 30 września 2009 r. (w mln PLN)



Źródło: Opracowanie instytucji zarządzającej POIiŚ na podstawie danych z KSI SIMIK 07-13

* Wnioski o dofinansowanie, które pozytywnie przeszły weryfikację formalną i zostały zarejestrowane w KSI SIMIK 07-13

Płatności

Do końca września 2009 r. instytucje weryfikujące wnioski beneficjentów o płatność uznały za kwalifikowalne 3,9 mld PLN wydatków, w tym dofinansowanie UE stanowi 3,3 mld PLN (3% alokacji UE dla Programu) (wykres 1.). Na koniec I półroczu 2009 r. kwota wydatków kwalifikowalnych zatwierdzonych przez instytucje weryfikujące wnioski o płatność wynosiła nieco ponad 1,3 mld PLN, w tym 1,1 mld PLN to środki UE. **W III kwartale 2009 r. nastąpił zatem trzykrotny wzrost wartości zatwierdzonych wydatków kwalifikowalnych w ramach POIiŚ.**

Oprócz płatności zaliczkowych, na podstawie wniosków o płatność, na bieżąco realizowane są płatności na rzecz beneficjentów – do końca września wypłacono 3,7 mld PLN, z czego 3,1 stanowią środki UE.

Do końca września w ramach Programu certyfikowano do KE 1,25 mld PLN wydatków kwalifikowalnych, w tym 1,07 mld PLN to środki wspólnotowe. Na rachunek Programu wpłynęły transze refundacji z KE o łącznej wysokości 57,8 mld EUR, tj. około 260 mln PLN.

Informacje o aktualnym stanie wdrażania POIiŚ znajdują Państwo pod adresem:

<http://www.pois.gov.pl/AnalizyRaportyPodsumowania/Strony/default.aspx>

Magdalena Hajkowska, wydział sprawozdawczości i analiz
Departament Koordynacji Programów Infrastrukturalnych, MRR

Komitet Monitorujący zmienił kryteria oceny

Komitet Monitorujący Program Operacyjny Infrastruktura i Środowisko obradował po raz ósmy w dniu 9 września 2009 r. Uchwały podjęte podczas posiedzenia dostępne są na stronie www.pois.gov.pl w zakładce „*Instytucje realizujące program*”.

Komitet Monitorujący przyjął zmiany w kryteriach wyboru projektów w ramach POIiŚ. Zatwierdzone w ramach czterech sektorów (środowiska, energetyki, zdrowia i szkolnictwa wyższego) zmiany mają charakter doprecyzowujący. Dodatkowo, na wniosek Ministerstwa Środowiska, wprowadzono niewielkie korekty w zakresie kryteriów horyzontalnych.

Komitet powołał Grupę roboczą ds. projektów transportowych, której zadaniem będzie analiza utrudnień we wdrażaniu inwestycji transportowych realizowanych w ramach POIiŚ oraz wypracowanie rekomendacji do przedstawienia Komitetowi Monitorującemu.

Z informacji Instytucji Zarządzającej o stanie wdrażania POIiŚ, według danych na dzień 3 września 2009 r., wynika, że w systemie informatycznym KSI (SIMIK 07-13) zarejestrowano wówczas 1448 poprawnych formalnie wniosków o dofinansowanie na łączną kwotę 37,4 mld zł (co stanowi 33% alokacji dla całego programu), podpisano 354 umowy o dofinansowanie projektów o wartości dofinansowania 8,5 mld zł, z czego 7,7 mld zł stanowią środki UE. Na rzecz Beneficjentów POIiŚ zrealizowano płatności w wysokości 1,3 mld zł. W lipcu br. Komisja Europejska dokonała pierw-

szej refundacji wydatków certyfikowanych w ramach POIiŚ o wartości około 250 mln zł.

Ponadto przekazano dane na temat aktualizacji w lipcu br. listy projektów indywidualnych oraz zmianie Szczegółowego opisu priorytetów POIiŚ (obowiązuje od 3.09.09). Na zaktualizowanej w liście znajduje się 386 projektów o szacunkowej wartości dofinansowania 124,2 mld zł.

Członkowie Komitetu zostali poinformowani o wprowadzonych uproszczeniach w procesie oceny wniosków o dofinansowanie w ramach POIiŚ. M.in. możliwa jest równoległa ocena formalna i merytoryczna wniosków o dofinansowanie, co istotnie skraca czas procesu oceny i wyboru projektów do dofinansowania. Warto podkreślić, że zakończono prace nad rozwiązaniem kwestii pomocy publicznej w projektach, dzięki czemu w dwunastu działaniach POIiŚ odblokowano alokację o łącznej wartości około 4,5 mld zł. Strona polska realizuje również harmonogram wdrożenia wymagań Komisji, istotny z punktu widzenia projektów energetycznych.

Zmiana Programu zaakceptowana na VI Komitecie Monitorującym została zatwierdzona przez Radę Ministrów w dniu 11.09.09, co pozwala na rozpoczęcie negocjacji z Komisją Europejską.

Karolina Kruszewska, wydział sprawozdawczości i analiz
Departament Koordynacji Programów Infrastrukturalnych

Aktualizacja Szczegółowego opisu priorytetów POIiŚ (wrzesień 2009)

- W sektorze kultury przesunięto kwotę 23,6 mln euro z działania 11.2 Rozwój oraz poprawa stanu infrastruktury kultury na działanie 11.3 Infrastruktura szkolnictwa artystycznego. Zmiana dostosowuje alokację do zmian dokonanych w ramach aktualizacji listy projektów indywidualnych w lipcu br.
- Wprowadzono możliwość wypłaty zaliczek w działaniach 4.2-4.6 (wsparcie dla przedsiębiorców w zakresie ochrony środowiska)
- Zaktualizowano zapisy dotyczące pomocy publicznej w związku z decyzjami Komisji Europejskiej w odniesieniu do sektora energetyki (działanie 9.2, 9.5, 10.3)
- W związku z negatywnym stanowiskiem KE, wykreślono możliwość wsparcia dla działań związanych z logistyką w ramach działania 8.3,
- Zmieniono zapisy zał. 2 w zakresie procedury odwoławczej, w związku ze zmianą wytycznych horyzontalnych, wprowadzając możliwość odwołań dla projektów znajdujących się na liście rezerwowej.
- W związku ze zmianami organizacyjnymi w MRR, wprowadzono informację nt. Departamentu Wsparcia Programów Infrastrukturalnych.
- W działaniu 2.1 wprowadzono nowy typ projektu dotyczący prac przygotowawczych dla projektów indywidualnych dotyczących termicznego unieszkodliwiania odpadów, umożliwiając finansowanie i refundację środków związanych z dokumentacją przed zakończeniem prac przygotowawczych dla danego projektu i umożliwiając finansowanie przygotowania inwestycji w tym zakresie na potrzeby kolejnej perspektywy finansowej,
- W działaniu 3.1 poprawiono zapis dotyczący poziomu dofinansowania projektów przeciwpowodziowych realizowanych przez JST realizujące zadania zlecone z zakresu administracji rządowej. Wkład własny dla takich projektów pokrywany jest ze środków budżetu państwa. W ramach działania zaktualizowano także zapisy dotyczące linii demarkacyjnej w związku z aktualizacją listy projektów indywidualnych w lipcu br. w odniesieniu do podziału projektu dla Żuław.
- Zaktualizowano zapisy dotyczące linii demarkacyjnej w odniesieniu do działania 3.2 (możliwość wsparcia Państwowej Straży Pożarnej w RPO) oraz 4.1 (umożliwienie wsparcia systemów zarządzania środowiskowego dla MŚP w tych województwach, gdzie takiego wsparcia nie przewidziano w RPO).
- Ograniczono katalog beneficjentów w sektorze transportu. W działaniu 6.3 wykreślono Urząd Lotnictwa Cywilnego, a w działaniu 7.1 Telekomunikację Kolejową Sp. z o.o. Wybór projektów w tych działaniach odbywa się w oparciu o tryb indywidualny, a wskazani beneficjenci nie realizują żadnego projektu w ramach ww. działań. W ramach działania 8.3 wykreślono – zgodnie z propo-

cją Ministra Infrastruktury – jednostki badawczo-rozwojowe, koncentrując wsparcie na samorządach i GDDKiA.

- W działaniu 6.3 obniżono poziom dofinansowania dla Polskiej Agencji Żeglugi Powietrznej ze 100% na 85%. PAŻP nie jest państwową jednostką budżetową i zgodnie z zasadami wsparcia powinien zapewnić wkład własny ze środków innych niż dotacja rozwojowa.
- Zgodnie z propozycją Ministra Zdrowia w działaniu 12.1 wykluczono możliwość wsparcia dla planowanych zespołów ratownictwa medycznego, koncentrując wsparcie na zespołach istniejących. Większość alokacji w ramach działania jest już rozdysponowana na starych zasadach w trwających konkursach.

Dokument znajduje się na www.pois.gov.pl, [zakładka Dokumenty i wytyczne – Dokumenty programowe](#).

Aktualizacja Wytycznych w zakresie kwalifikowania wydatków w ramach Programu Infrastruktura i Środowisko (wrzesień 2009)

- ograniczenie wymogu zawierania umów w formie pisemnej oraz dokonywania rozeznania rynku w niektórych rodzajach zamówień, o których mowa w art. 4 ustawy Prawo zamówień publicznych (Podrozdział 5.5 pkt 5 oraz Podrozdział 5.3 pkt 10),
- rozszerzenie katalogu wydatków kwalifikowalnych ponoszonych w ramach kategorii „Zakup gruntów” na inne niż własność i użytkowanie wieczyste tytuły prawne do nieruchomości (Podrozdział 6.3, nowa Sekcja 6.3.6 oraz Załącznik nr 1 pkt 6),
- doprecyzowanie warunków kwalifikowalności prac związanych z przebudową urządzeń obcych (Podrozdział 6.4 pkt 9).
- Wytyczne zostały umieszczone na www.pois.gov.pl, [zakładka Dokumenty i wytyczne – Wytyczne obowiązujące](#).

Zmiany w kryteriach wyboru projektów Programu Infrastruktura i Środowisko

W trakcie VIII posiedzenia Komitet Monitorujący Program Infrastruktura i Środowisko (wrzesień) zatwierdził zmiany w kryteriach wyboru projektów.

Zatwierdzono zmiany w ramach czterech sektorów:

- środowiska (priorytety I-V),
- energetyki (priorytety IX i X),
- zdrowia (priorytet XII),
- szkolnictwa wyższego (priorytet XIII).

Wprowadzono także drobne korekty w zakresie kryteriów horyzontalnych, które mają zastosowanie do wszystkich priorytetów Programu.

Wykaz kryteriów dla poszczególnych priorytetów znajduje się w Załączniku nr 1 do Szczegółowego opisu priorytetów POIiŚ (dostępny na www.pois.gov.pl, [zakładka Dokumenty i wytyczne – Dokumenty programowe](#)).

Publikacja finansowana ze środków
Europejskiego Funduszu Rozwoju Regionalnego
i budżetu państwa w ramach pomocy technicznej
Programu Infrastruktura i Środowisko



Fundusze Europejskie dla rozwoju infrastruktury i środowiska

punkt informacyjny Programu Infrastruktura i Środowisko

Ministerstwo Rozwoju Regionalnego
Departament Koordynacji Programów Infrastrukturalnych
Funkcja Instytucji Zarządzającej Programem Infrastruktura i Środowisko
ul. Wspólna 2/4, 00-926 Warszawa
Tel. 022 461 35 90, 461 39 36
Fax 022 461 32 60
e-mail: pois@mrr.gov.pl
www.pois.gov.pl
www.funduszeuropejskie.gov.pl
www.mrr.gov.pl